

# *Å tene på Tjøme.*

**Om tjenestefolk på Tjøme på 1800-tallet.**

## **Innholdsfortegnelse.**

<u>Punkt</u>	<u>Sidetall</u>
1. Innledning.	2
2. Tjøme-samfunnet.	3
3. Kildegrunlaget.	4
4. Hva var en tjenestepike eller tjenestedreng?	6
5. Tjenestetvangen.	7
6. Innbyggere og tjenestefolk.	8
7. Tjenestefolks arbeidsoppgaver.	13
8. Hvor var tjenestefolkene fra?	15
9. Et kjønnsperspektiv.	18
10. Tjeneste som livsfase?	19
11. Barn som tjenestefolk.	22
12. Hvem hadde tjenestefolk?	26
13. Avslutning.	33
Noter.	35
Litteratur og kilder.	37

## 1. Innledning.

Hvis vi tenker oss situasjonen for tjenestefolk på 1800-tallet, ser vi kanskje for oss et gårdsbruk der tjenestepiken arbeider innomhus sammen med husmoren. Tjenestepiken sørger også for fjøsstellet. Tjenestedrengen tar seg av utarbeidet. Dette kan også ha vært tilfellet på Tjøme. Her kunne det ha vært særlig god bruk for tjenestedrenger da mange av den mannlige delen av befolkningen var til sjøs store deler av året.

Det hevdes<sup>1</sup> at en i tjenerholdets historiske utvikling ser tre utviklingstrekk: feminisering, ruralisering og avvikling. Det vil si at andelen tjenestepiker i forhold til tjenestedrenger øket, at tjenerholdet i større grad blir et landsbygdfenomen og at det til slutt avvikles helt. Kan vi si noe om dette for Tjømes vedkommende? Kan det påvises noen forandring i tjenerholdet ut gjennom 1800-tallet? Hva gjorde tjenestefolkene og hvor kom de fra? Var yrket som tjenestefolk en del av livsfasen, en såkalt livssyklusbeskjeftigelse, eller fortsatte de som tjenestefolk livet ut? Hvem var det som hadde tjenestefolk?

I denne artikkelen vil jeg først si litt om Tjøme-samfunnet, beskrive hva jeg forstår med en tjenestedreng eller tjenestepike og si litt om tjenestetvungen. Deretter redegjør jeg for de kildene jeg har brukt. Som et supplement til tallene og for å komme tjenestefolkene nærmere inn på livet, trekker jeg inn utdrag fra noen avisartikler og en minneberetning. Jeg drøfter deretter en del aspekter angående tjenestefolkene og forsøker å finne noen svar på de spørsmålene jeg stiller. I avslutningen trekker jeg frem noen hovedlinjer angående lokalsamfunn, økonomi og tjenerhold på Tjøme under 1800-tallet.

## 2. Tjøme-samfunnet.

I forordet til "SAMLING AF SANGE OG DIGTE FOR DEN NORSKE SJØMAND"<sup>2</sup> beskrev Henrik Wergeland i poetiske vendinger et iøynefallende trekk ved Tjøme-samfunnet:

"...Tjømøskipperen, der farer med sin hjemmebyggede Tremaster medens Moer driver Gaarden hjemme. Der tilbringer han da sin Vinter som Bonde, for, efter gamle Bjørn Farmands Sæd eller som Friislænderen nutildags, med første Luftning af Vaaren atter at pløje den store grønne Havmark, som han kjender ligesaa godt som Vangen hjemme".

Kombinasjonen sjøfart og landbruk hadde, antagelig helt fra middelalderen, satt sitt preg på Tjøme-samfunnet på tross av at byene stadig søkte å håndheve sitt monopol på skipsfart og kjøpmannskap. Som svar på et klageskriv fra "bønder og menighed" gir et kongebrev<sup>3</sup> fra 1531 Tjøme-folk tillatelse til å drive sjøfart som før, men ikke kjøpmannskap. Det refereres til kong Hans' tid (1483-1513) da det også skal ha vært et oppgjør<sup>4</sup>. Sjøfarten hadde lenge vært en viktig bygdenæring på Tjøme, i hvert fall helt fra 1600-tallet, da bondeskipperne seilte med sine små skuter mellom byene ved Kristianiafjorden eller på Danmark med trelast. I lange tider var det ca. ti såkalte bondeskipperne på Tjøme<sup>5</sup>. I 1665<sup>6</sup> listes 78 oppsittere og 5 husmenn, men disse har bare 19 drenger, medregnet en skredderdreng hos en av husmennene. For tre av drengene er det oppgitt slektskap til oppsitterne. I 1701-tellingen<sup>7</sup> finner vi bare sju drenger hos seks av oppsitterne. Når det gjelder antallet tjenestefolk i 1769 har jeg ingen egne tall for "Thiømøe Annex" som lå under "Nøtterøe Sogn", men samlet for Nøtterøy og Tjøme<sup>8</sup> var det 150 tjenestefolk og dagleiere, derav bare 11 menn. Neppe mer enn halvparten kan ha vært i tjeneste på Tjøme. Det vil si at for drengenes tilfelle var situasjonen omtrent som ved 1701-tellingen. Slutten av 1700-tallet var for øvrig en ekspansjonstid for Tjøme og folketallet<sup>9</sup> økte formidabelt mellom 1769 og 1801.

Det var liten fremgang i landbruket på Tjøme som ble drevet svært så tradisjonelt helt frem til ca. 1800. Jordbruksproduksjonen ble i sin helhet forbrukt innenfor bygden eller brukt til proviantering av skutene. Korn og fetevarer var det for lite av, derfor brakte ofte Tjøme-skipperne slike varer med seg når de kom fra utenlandsfart. Tjøme-rederne fant det likevel mest fordelaktig å bruke egenproduserte matvarer, men var aldri selvforsynte, særlig gjelder dette under ekspansjonen i sjøfarten utover på 1800-tallet. Matvareproduksjonen var likevel av en viss betydning og forklarer et relativt stort husdyrhold av storfe, sau og gris<sup>10</sup>.

I 1800 hadde bygden 33 skuter<sup>11</sup> på til sammen 1276 kommerselester<sup>a</sup>. Tjømlingene bygde i stor grad sine egne skip og utover på 1800-tallet ble også relativt store seilskip bygd her. Sjøfarten hadde stort behov for mannskap og måtte i tillegg til tjømlingene skaffe seg sjøfolk fra andre steder langs kysten. Økningen i skipsfarten fortsatte utover 1800-tallet etter en midlertidig tilbakegang under Napoleonskrigene (1807-1814). Allerede i de vanskelige årene like etter 1814 var Tjøme den fremste sjøfartsbygden i Tønsberg tolldistrikt<sup>12</sup>. Forandringer i den lokale økonomien, særlig sjøfarten, må bl. a. ha påvirket tjenerholdet.

### **3. Kildegrunlaget.**

Nå har ikke tjenestefolk vært de som har vært mest omtalt i kildene, så det er ikke så mye å øse av. Det har likevel vært mulig å trekke ut en del opplysninger av de kildene som tross alt eksisterer. Kildegrunlaget mitt kan deles inn i kvantitative og kvalitative kilder. De kvantitative kildene består først og fremst av de nominative (navnlige) folketellingene i 1801, 1865 og 1900. Kirkebøkene kommer i samme gruppe. Folketellingene navngir og gir flere andre opplysninger om alle personer i hele landet som levde på det tidspunktet tellingene ble

---

<sup>a</sup> I følge Norsk historisk leksikon var 1 kommerselest = 2,08 netto registertonn.

gjort. Tellingene ble foretatt ved sogneprestens forsg. Enten han selv eller hans hjelpesmenn gikk fra gård til gård og skrev ned opplysningene på et fastlagt skjema. Også kirkebøkene ble ført av sognepresten og gir opplysninger om dåp, konfirmasjon, giftemål og begravelse, og om inn- og utflytting til og fra sognet.

Ut fra disse kildene har jeg trukket ut opplysninger som kan brukes til å identifisere og gruppere de enkelte tjenestefolkene i forskjellige kategorier. Det er disse opplysningene som er grunnlaget for de tabellene og diagrammene jeg har laget. Når jeg har forsøkt å se opplysningene fra folketellingene i sammenheng med kirkebøkene, har det ikke alltid vært mulig å identifisere en person med full sikkerhet. Det skyldes både unøyaktigheter i folketellingene og mangler i kirkebøkene. Usikkerheten med hensyn til personenes identitet oppstår særlig på grunn av mulighetene for å forveksle to eller flere personer med samme navn. For å finne særpregede trekk ved tjenerholdet på Tjøme har jeg i noen grad sammenlignet med nabosognet Nøtterøy og med Onsøy sogn i Østfold rett over på den andre siden av Oslofjorden. På grunn av arbeidsmengden har jeg likevel ikke brukt folketellingen i Onsøy i 1900.

Jeg har funnet frem til noen avisartikler og en innsendt minneoppgave som gjelder to tjenestepiker på Tjøme. Minneoppgaven er publisert i en annen sammenheng tidligere<sup>13</sup>. Disse beretningene, som gjør det mulig å gå mer i dybden, utgjør mine kvalitative kilder. Den ene beretningen består av noen avisartikler fra 1869 i Tønsberg-pressen<sup>14</sup> om mordet på Elen Dorthea Jørgensdatter, født 1842. Hun var tjenestepike på Rød på Brøtsø<sup>15</sup>. Når det gjelder oppslagene om Elen, var avisene, da som nå, mest opptatt av de dramatiske sidene ved den grufulle hendelsen og mindre opptatt av tjenestefolks situasjon. I minneberetningen forteller Therese Magdalena Mathisen, født i 1890, fra sin barndom og tiden som ung budeie på Tjøme

rundt 1900. For Thereses vedkommende lar jeg henne selv komme mest mulig til orde. En må ta i betraktning at det er den gamle Therese på nær 75 år som forteller. Fortellinger om ens eget liv får selvsagt en ganske subjektiv karakter. Ut fra beretningene og de andre kildene har jeg prøvd å trekke frem noen forhold ved det ”å tene” på Tjøme.

#### **4. Hva var en tjenestepike eller en tjenestedreng?**

Husholdningen var den grunnleggende sosiale og produksjonsmessige enheten i samfunnet og tjenestefolkene var en del av denne. Husholdningen, eller familien, som den betegnes i folketellingsskjemaene for 1801, kan defineres som ”ei gruppe menneske med sams økonomi, som kjem til uttrykk i at dei deler bustad og kost”<sup>16</sup>. Tjenestefolk var en form for mobil arbeidsreserve som gav et fleksibelt svar på arbeidskraftbehovet på et gårdsbruk eller i en husholdning. Det vil si at en husholdning kunne leie inn ekstra hjelp når det oppstod et behov for det, for eksempel i de årene det var mange små barn i familien som trengte stell og selv ikke kunne bidra så mye i gårdsarbeidet. Nødvendigjorde arbeidsmengden det, og muliggjorde økonomien det, festet en tjenestefolk. At husholdningen hadde tjenestefolk kunne også være et uttrykk for et større forbruk, og det kunne være et tegn på god økonomi og status.

Tjenestefolkene inngikk i husstanden som vanlige husstandsmedlemmer og måtte underkaste seg husbondfolkets autoritet. Inntil 1891 kunne de endog bli utsatt for fysisk avstraffelse på linje med barna i familien.<sup>17</sup>

Jeg bruker betegnelsen tjenestefolk, tjenestedreng og tjenestepike som sekkebegrep selv om den enkelte tjener også kunne ha andre betegnelser. Hvem som tas med i gruppen tjenestefolk er først og fremst basert på det de som utførte folketellingene skrev ned. Hvis de ansatte hadde andre betegnelser, som for eksempel husbestyrerinne, losdreng og handelsbetjent, blir det rom for en subjektiv vurdering av om de skal tas med som tjenestefolk. Hovedbetingelsen er at de

bodde i den husholdningen hvor de arbeidet. Bodde de i sitt egentlige hjem, samtidig som de for eksempel arbeidet på nabogården, kommer det ikke frem av folketellingene og derfor heller ikke med i mitt tallmateriale. Var noen av personene åpenbart medlem av husholdningen fordi de var nære slektninger av husbondfolket, har jeg unnlatt å ta dem med som tjenestefolk.

Ved å holde meg strengt til at tjenestefolkene hadde en arbeidsfunksjon innen den husholdningen de tilhørte har jeg tatt med folk som i andre sammenheng kan bli sett på som håndverkere eller ansatte i forretningsvirksomhet, for eksempel skreddersvenner og handelsbetjener. Andre som jeg antar ikke nødvendigvis arbeidet i den husholdningen de bodde, for eksempel løsarbeidere, har jeg ikke regnet som tjenestefolk.

Tjenerinstitusjonen var et trekk ved det gamle patriarkalske samfunnet som holdt seg lenge. Selv om det norske samfunnet på 1800-tallet var i en stor omdanning, fortsatte tjenestefolkene som et naturlig innslag i mange familier. Samfunnet ønsket at tjenestefolkene skulle sikre landbruket billig arbeidskraft og de var derfor underlagt visse lover og forordninger. En annen grunn til å regulere både husmannsvesen og tjenerhold var at en ville redusere antallet løsgjengere.

## **5. Tjenestetvangen.**

I følge en forordning av 1754 om tjenestefolk, også kalt tyendeloven, var det tjenestetvang for eiendomsløse. Det betydde formelt sett alle som ikke var husbondfolk. Gårdbrukernes sønner og døtre over 18 år og husmennes barn over 16 år, skulle ta tjeneste innen sognet hvis det ikke var bruk for dem på gården og de ikke hadde annet arbeid. Utover på 1800-tallet ble imidlertid påbudene om tjenesteplikten for tjenestefolk lettet på og de kunne ta tjeneste også utenfor sognet<sup>18</sup>. Da tjenestetvangen ble opphevet i 1854<sup>19</sup>, kunne de formelt ta tjeneste hvor de ville.

Jeg har gått gjennom folketellingen av 1801 for Tjøme for om mulig å beregne hvor mange som ikke fulgte påbudet i tyendeloven. Der fant jeg 37 personer over 18 år (16 år hos husmennene) som fortsatt bodde i hjemmet. Jeg har i disse tallene ikke tatt med døtre av enkemenn som åpenbart var i husmorens sted. Jeg har imidlertid ikke kunne avgjøre om en person bodde i hjemmet på grunn av et arbeidskraftbehov på gården eller om de var hjemme av andre grunner. Jeg kan derfor ikke si om noen av personene brøt påbudet. Hvis de som hadde ansvar for å kontrollere forholdet ikke grep inn, kan regelen i praksis vært et sovende påbud. Trolig var det økonomiske behov mer enn lovpåbud som var avgjørende for om de tok seg arbeid som tjenestefolk.

## **6. Innbyggere og tjenestefolk.**

Antallet innbyggere på Tjøme økte fra 723 personer i 1769<sup>20</sup> til 1156 i 1801, det vil si at økningen i perioden var på opp i mot 60 %, mot 12 % i landet som helhet. Nøtterøy hadde i samme periode en folkeøkning på vel 37 % og i Onsøy var økningen noe over 15 %. Særlig for Tjømes, men også for Nøtterøys vedkommende, betyr det at det må ha foregått en betydelig innflytting. Det foregikk i perioden en flytting fra innlandsbygdene på Østlandet til kystbygdene<sup>21</sup> rundt Oslofjorden. Innlandsbygdene kunne ikke lenger brødfø den stadig økende befolkningen og flytting ble utveien. Den positive økonomiske utviklingen i kystbygdene, for Tjømes vedkommende først og fremst sjøfarten, må ha lokket mange innflyttere.



Tabell 1. *Utviklingen i innbyggertallet på Tjøme, Nøtterøy og Onsøy.*

	Tjøme				Nøtterøy				Onsøy		
	1769	1801	1865	1900	1769	1801	1865	1900	1769	1801	1865
Innbyggere	723	1156	2746	2686	1521	2089	4689	5003	1603	1848	3650
% av 1865			100	97,8			100	106,7			100
% av 1801		100	237,5	232,4		100	224,5	239,5		100	197,5
% av 1769	100	159,9	379,8	371,5	100	137,3	308,3	328,9	100	115,3	227,7

Det var fortsatt en sterk økning i innbyggertallet fra 1801 til 1865. Nøtterøy hadde en stor økning, mens Onsøys økning var litt mer moderat. Selv om det ikke fremgår av noen tabell, vet vi at økningen fortsatte på Tjøme i hvert fall frem til 1875, da innbyggertallet nådde 3118. Bedret økonomi og øket folketall førte i perioden frem til 1865 også til større behov for tjenestefolk. Økningen i tjenerstabene på Tjøme og Nøtterøy reflekterer både oppgangen i sjøfartsnæringen og ”frisleppet” av detaljhandelen.

For Tjømes vedkommende var det fra 1865 til 1900 en liten nedgang i innbyggertallet. På Nøtterøy var det ingen nedgang, men en svakere økning. På hele 1800-tallet sett under ett var det likevel en stor økning i innbyggertallet for alle tre sogn. Nedgangen i innbyggertallet på Tjøme i slutten av 1800-tallet kan delvis begrunnes med virkningene av verdenskrisen på 1870- og 80-tallet. Tjømes hovednæring, sjøfarten, var svært konjunkturavhengig og sterkt påvirket av verdensøkonomien. I den lokale sjøfarten må vi kunne snakke om et krakk.

Noe av reduksjonen i innbyggertallet må ha kommet av utflytting. Utvandring til Amerika kan ha vært en løsning for noen. Også reduksjonen i barnekullene må ha hatt betydning.

Innbyggertallet på Tjøme nådde et bunn-nivå på 2675 innbyggere i 1920. Ikke før i ved

folketellingen 1980 finner vi igjen et innbyggertall som var høyere enn ved folketellingen i 1875.

Tabell 2. *Forholdet mellom antall tjenestefolk og innbyggertallet.*

	Tjøme			Nøtterøy			Onsøy	
	1801	1865	1900	1801	1865	1900	1801	1865
Antall tjenestefolk	105	227	133	148	355	227	207	279
Tj.folk i % av i innbyggertallet	9,1	8,3	5,0	7,1	7,6	4,5	11,2	7,6

Andelen tjenestefolk i forhold til innbyggertallet ble likevel stadig lavere i løpet av 1800-tallet.

Nøtterøy hadde, imidlertid, fra et ganske lavt nivå i 1801 en relativ oppgang frem til 1865.

Den økonomiske oppgangen må ha vært så sterk at den generelle nedgangen i andelen tjenestefolk ble brutt for en tid. I det lange løp kunne likevel ikke bedringen i økonomien hindre nedgangen. Samfunnet gjorde seg stadig mindre avhengige av tjenestefolk som arbeidskraft.

Etter 1865 ser vi at det ble nedgang i det faktiske antallet tjenestefolk både på Tjøme og Nøtterøy. Ennå større var nedgangen når det gjaldt den prosentvise andelen tjenestefolk i forhold til innbyggertallet. Antallet tjenestefolk må også ha hatt sammenheng med størrelsen av husholdningene. Denne sammenhengen er belyst i tabell 3.

Tabell 3. *Andel personer og tjenestefolk pr. husholdning. Sammenligning med landsgjennomsnittet.*

	Tjøme			Nøtterøy			Onsøy	
	1801	1865	1900	1801	1865	1900	1801	1865
Personer pr husholdning	5,2	5,1	3,7	5,1	5,0	4,0	5,6	5,3
Landsgjennomsnitt <sup>22</sup>	5,4	5,0 <sup>b</sup>	4,3					
Tjenestefolk pr. hushold med tjenestefolk	1,69	1,80	1,32	1,26	1,56	1,38	1,77	1,49
Tjenestefolk pr totalt antall husholdninger	0,47	0,42	0,19	0,36	0,38	0,18	0,63	0,41
Landsgjennomsnitt	0,6	0,4 <sup>c</sup>	0,2					

Størrelsen på husholdningene minker gjennom hele 1800-tallet. For Tjømes del var antall personer pr. husholdning i 1900 betydelig lavere enn landsgjennomsnittet. På Tjøme og Nøtterøy var det frem til 1865 en viss økning i gjennomsnittstallet for tjenestefolk i de husholdningene som hadde tjenere. Deretter fikk vi en nedgang også der, slik at i 1900 var det betydelig lavere enn før. Også antall tjenestefolk i forhold til det totale antall husholdninger fortsatte å synke, særlig stor var nedgangen etter 1865. Det kommer både av nedgangen i økonomien og den generelle samfunnsutviklingen.

Skal vi komme bak det de nakne tallene forteller, må vi ned på det individuelle plan. På den måten vil vi søke å få et nærmere innblikk i tjenestefolkene situasjon. Historien om en tjenestepikes tragiske død gir oss muligheter til å komme nærmere inn på tjenestefolkene som personer. Langfredag morgen 26. mars 1869 ble liket av en kvinne funnet død i en dam ved

<sup>b</sup> Tallet gjelder 1845. For 1875 var gjennomsnittet 4,7.

<sup>c</sup> Tallet gjelder 1875.

gården Rød på Brøtsø<sup>23</sup>. Den døde var Elen Dorthea Jørgensdatter Øde Sulutvedt fra Fon i Ramnes, tjenestepike hos gårdbruker og skipsreder Johan Fr. Gjertsen. Hun var av gårdbrukerslekt, ca. 26 år gammel, og mor til et tre år gammelt barn. Det fremgår ikke av avisartiklene om tjenestepiken hadde med seg barnet i tjenesten, men det er tenkelig siden barnet i det hele tatt nevnes. Men vi vet jo at tjenestejenter med uekte barn ofte ble jagd fra tjenesten. Barnet kan derfor ha vært hos Elens slektninger, eller satt bort på annen måte. Noe mer om barnet har jeg ikke klare å finne.

Elen var for øvrig forlovet med den 32 år gamle losen Bernt Eliassen som hun snart skulle ha giftet seg med. Ifølge avisen får han de aller beste skussmål<sup>24</sup>. En respektabel los kunne nok være et godt gifte for en tjenestepike selv om hun fort kunne bli losenke. Bernt var nylig blitt enkemann og hadde tre små barn. Han hadde søsteren som husholderske. Når ektefellen døde var det vanlige at det ble et nytt ekteskap ganske fort. Etter tre år som enkemann kan Bernt ha vært på utkikk etter en ny kone og det kan vel også hende at hans 29 år gamle søster hadde egne gifteplaner.

Da Elen siste kvelden forlot det lille huset der tjenestefolkene bodde, hadde hun sagt at hun hadde avtalt møte med forloveden, noe som denne senere benektet var tilfelle. Piken var i følge avisen begavet med et lett og godt humør. Hun var nok omsvermet av mennene og det var vel det som hadde ført til at hun var ”kommet i uløkke”. Verken hun eller et eventuelt barnet forekommer i kirkeboken som inn- eller utflyttet i årene før mordet. Var det snakk om et snarlig giftemål burde hun ha meldt innflytting, for det gjaldt å ha orden i papirene ved et giftemål. Ellers var det nok ikke så nøye og en meldte kanskje ikke fra i det hele tatt om flytting. Flytteattest fra sognepresten kostet for øvrig penger, noe som en fattig tjenestepike

helst unnlot å spandere. Det er flust med eksempler på at en meldte fra mange år etter flyttingen hvis det ikke var noen begivenhet som betinget en attest.

Noen få av avdødes eiendeler blir nevnt<sup>25</sup>. Da hun gikk ut, hadde hun hatt en strikket ullvest på seg. Hennes ”chignonpute” ble funnet i et kratt og to av hennes hårklemmer ble funnet ved dammen. At hun hadde chignonpute, det vil si et ”tilskudd” til frisyren, viser nok at hun var relativ ”moderne” i hårveien. Chignonfrisyren var moderne siste gang i 1860<sup>26</sup>. Kanskje en måtte være litt sofistisert når en arbeidet hos en fra bygdens elite? Ryktene om mordet fortsatte for øvrig å gå i flere år, men saken kom aldri til en oppklaring.

Ut fra kildene kan jeg si lite om tjenestefolkens sosiale bakgrunn. Jeg finner eksempler på at mange kom fra beskjedne kår, men i hvert fall noen av husjomfruene bærer navn som tyder på at de har opprinnelse i det gode borgerskap eller er i slekt med lokale skipsredere. En mer typisk representant for en tjenestepike på Tjøme var den da 13 år gamle tjenestepiken Tomine Haraldsdatter fra Tjøme, som tjente hos Johan Fr.Gjertsen på Rød på Brøtsø i 1865. Hun var datter av en matros i heller beskjedne kår. Se utdrag av folketellingen for Rød i tabell 14.

## **7. Tjenestefolks arbeidsoppgaver.**

Folketellingen i 1801 gir bare opplysning om at tjenerne enten var tjenestefolk eller ”tjenestepiger”. Det nevne ikke noe om arbeidsoppgavene. Vi har derfor ikke mer å gå ut fra enn det vi vet om at stell av hest og tyngre arbeidsoppgaver tradisjonelt var en del av tjenestedrengens arbeidsområde og at tjenestepikene stelte hus og fjøs. På Tjøme var det dessuten noen losdrenger og en fyrdreng. Fra tidlig på 1800-tallet ble det forlangt at fyrforvalteren på Færder fyr skulle ha en eller flere ”fyrkarle”. Det ”å tjene på fyret” var for øvrig ansett som et spesielt hardt arbeid og flere rømte fra tjenesten. ”Fyrkarlen” var som regel også sjauer og gårdsgutt.

I Ft 1801<sup>d</sup> opptatt 1. februar står den 58 år gamle fyrdrengen Jens Haagensen oppført. I oktober må det ha kommet en ny fyrdreng for da begynte en med navn Christian å skrive i vaktjournalen. I følge kongelig resolusjon av 1. mars 1836 skulle fyrforvalteren ”paa egen Regning holde 2 paalitelige Karle til Hjælp for Fyrets Røgt”. Fyrdrengen var som regel også sjauer og gårdsgutt. Først på 1850-tallet måtte fyrdrengen Ole, foruten å gå vakter, sjau med transport av brensel, olje, vann, samt hugge ved og mye annet. Fra 1852, da det for statens regning ble ansatt to fyrassistenter, var forvalteren bare forpliktet til å holde en ”karl”. Ordningen med ”karler” ble opphevet i 1886.<sup>27</sup>

I 1865-tellingen ble de aller fleste tjenestefolkene fremdeles registrert med generelle kategorier som tjenestedreng, -kar, -gutt eller -pike. En viss spesialisering var det nok blant disse tjenestefolkene, spesielt der det var flere tjenestefolk i samme husholdning. Blant mannlige tjenestefolk finner vi betegnelsen handelsbetjent, bakersvenn, fergegutt, smedgutt og skomakerdreng. Disse betegnelsene reflekterer selvsagt husbondens næringsvirksomhet. Noen kvinnelige tjenestefolk hadde yrkesbetegnelser som husjomfru, bestyrer av husholdningen, ”er husmoderen behjælpelig”, husholderske og barnepike. Husjomfruer nevnes bare i de litt større tjenerstabene hos noen skipsredere og hos landhandler Munte Kaas på Sundene. Om hva slags arbeid den nevnte tjenestepiken Elen hadde, sier kildene litt om. Det nevnes at hun den skjebnesvangre kvelden måtte vente med å gå ut til husbondfolket hadde gått til ro klokken elleve. Det tyder på at arbeidsdagen hennes vanligvis ikke var over før på dette tidspunkt. Siden det var flere tjenestefolk i husholdningen kan de ha hatt hver sine spesielle arbeidsoppgaver. Elen synes å ha hatt sitt arbeid inne hos husbondfolket og kan ha vært stuepike.

---

<sup>d</sup> Ft = Folketelling.

1900-tellingen gir ennå flere opplysninger om arbeidsoppgavene til tjenestefolk. Foruten de betegnelse som vi har sett tidligere nevnes nå butikkjomfru, enepike, kokkepikene, stuepike, sypike og budeie. Tjenestepikene tok seg av husstell, fjøsstell, gårdsstell, kreaturstell og utførte jordbruksarbeid. De mannlige tjenestefolkene var sysselsatt på samme måte som i 1865 og i tillegg finner vi betegnelsen arbeidsmann og gårdsgutt. At gårdsdrengen, i dette tilfellet den 19 år gamle Carl Madson, født i Sverige, også kunne drive med fjøsstell, ser vi eksempel på hos gårdbruker Lars Larsen på Engø. Var husbonden enkemann hadde han ofte en husholderske, enten hun var en fra familien eller var festet som tjenestepike. Selv om tellingen angir en økende variasjon i arbeidsoppgavene, var det likevel de generelle betegnelse tjenestedreng, tjenestegutt og tjenestepike som ble nyttet på majoriteten av tjenestefolkene. Den mest vanlige husholdning med tjenestefolk var den med en tjenestepike. Der hvor det ikke var nok voksne mannfolk eller tjenestedrenger måtte nok tjenestepikene også gjøre en del mannfolkarbeid. I onnene måtte både husbondfolket, barna og tjenestefolkene gjøre en innsats der det var behov for det. Tjenestepiken Therese forteller i sin beretning at i onnene var det ofte arbeid å få på gårder i nabolaget.

## **8. Hvor var tjenestefolkene fra?**

Siden folketellingen i 1801 ikke sier noe om hvor personene var født, blir det svært vanskelig å finne ut av hvor tjenestefolkene kom fra. Jeg forsøkte i kirkeboken å finne hvem av tjenestefolkene som eventuelt var konfirmert og født innenfor prestegjeldet, men det er ikke mulig å få frem noen helt sikre tall. Inn- og utflyttingslistene er mangelfulle. Fødselsdato var ikke angitt i listen over konfirmanter og det var flere tilfeller av navnelikhet. Folketellingens opplysning om alder har også vist seg å være unøyaktig. Det eneste som er mulig å si, er at mange av tjenestefolkene nevnt i 1801-tellingen for Tjøme ikke finnes igjen i kirkeboken. Det

tyder på at de er innflyttere, noe som sammenfaller godt med den store innflyttingen til Tjøme på siste del av 1700-tallet.

I konfirmanntlistene fant jeg flere mulige tjenestefolk enn i fødselslistene, så det tyder på at noen familier hadde flyttet inn i perioden mellom barnas fødsel og konfirmasjon. Noen av den resterende delen av tjenestefolkene har kanskje flyttet inn sammen med familiene etter konfirmasjonen, men hoveddelen av disse har nok kommet ens ærend for å ta seg tjeneste.

Folketellingen i 1865 for Tjøme sogn oppgir fødested, men de undersøkelsene jeg har gjort mot kirkebøkene viser at svært mange av de som sto oppført med angivelsen Nøtterøy prestegjeld, eller bare Nøtterøy, i virkeligheten var født i Tjøme sogn. Sognene hadde fremdeles felles prest og det er ikke sikkert at tellerne brydde seg om å holde styr på hvilket sogn den enkelte var født i.

Bare i et i et av tellingsdistriktene, tellingsdistrikt 7, har en skilt mellom sognene. Hvem som gjennomførte tellingen i dette distriktet har jeg riktignok ingen direkte bevis på, men jeg tror at det må ha vært Christian Haag i Kirkebakken. Det var samme mann som førte klokkeboken for Tjøme kirke<sup>28</sup>. Han står oppført som kirkesanger i folketellingen i 1865 og som forhenværende kirkesanger, rentenist og pensjonist i 1900. Han er nemlig kjent for å ha vært meget nøye med innføringene i kirkeboken og kjente menigheten godt.

Ved å bruke den samme prosentvise fordelingen mellom Tjøme og Nøtterøy som for tellingsdistrikt 7, Kirkely skolekrets, og anta at den er representativ for hele Tjøme-tellingen, kommer jeg frem til en beregnet fordeling mellom tjenestepikene fra Tjøme og de fra Nøtterøy. Det er disse beregnede tallene som står i parentesene i tabellen. Tjenestedrenger født på



Nøtterøy eller Tjøme fantes ikke utenfor tellingsdistrikt 7, slik at vi for deres vedkommende kan operere med de reelle tallene.

Tabell 4. *Folketelling for Tjøme 1865. Hvor tjenestefolkene var født.*

Fødested	Piker		Drenger		Sum	
	Antall	%	Antall	%	Antall	%
Fra Nøtterøy prestegjeld	128	---	7	---	133	---
Fra Nøtterøy (beregnet)	(20)	10,8	5	11,9	(25)	11,0
Fra Tjøme (beregnet)	(108)	58,4	2	4,8	(110)	48,5
Fra Norge for øvrig	29	15,7	13	31,0	42	18,5
Fra Sverige	28	15,1	22	52,4	50	22,0
Sum for Tjøme sogn	185	100	42	100,1	227	100,0

Innvandring, eller arbeidsvandring, av svensker synes å være et nytt trekk i 1865. Det mest rimelige er vel å anta at de fleste svenskene kom etter at unionen med Sverige ble opprettet i 1814. Hele 22 av 42 tjenestedrenger på Tjøme i 1865 var født i Sverige, mens av de 185 tjenestepikene var 28 født i Sverige. Svensk ungdom kom ofte til Vestfold på ”sommerjobb” som gårdsgutter og tjenestejenter i perioden 1840-1870. De ble satt over i mindre jakter fra Båhuslen-kysten om våren og hentet igjen om høsten. Det er rimelig å anta at en god del av sommerens behovet for tjenestedrenger ble dekket av svensker. Noen ble etter hvert bofaste. Om det å ta tjeneste var et første skritt i en permanent etablering, kan bare avgjøres ved en nærmere undersøkelse. På Hvasser bygde flere av svenskene hus, bl. a. i Hertåsbakken, som på folkemunne ble kalt ”Lille Sverige”<sup>29</sup>.

Noe som kan ha øket både arbeidsvandringene og innflyttingen, var at passtvangen for reiser, innenlands som utenlands, ble opphevet i 1860<sup>30</sup>. Det synes som om antall svenskfødte

tjenestefolk er spesielt stort på Tjøme. Sammenligner vi med innslaget av svenskefødte tjenestefolk på Nøtterøy og Onsøy ser vi at den prosentvise andelen er markert større på Tjøme. Dette kan indikere at samkvemmet med folk i Båhuslen var en tradisjon som kan ha sammenheng med skutefarten.

Tabell 5. *Tjenestefolk i 1865 født i Sverige.*

	<b>Tjøme</b>	<b>Nøtterøy</b>	<b>Onsøy</b>
Antall tjenestefolk født i Sverige	50	49	20
Tjenestefolk født i Sverige i % av tjenestefolk totalt	22,0	13,8	7,2

Innflyttingen av svenskefødte tjenestefolk fortsatte etter 1865, men tellingen i 1900 viser en nedgang. Andelen av tjenestefolk født på Tjøme økte derimot betydelig. Uten at vi kan vite noe definitivt om det, kan selvsagt mange av de som var født på Tjøme være barn av svensker som hadde flyttet inn tidligere. Nedgangen i antallet tjenesteplasser gjorde det nok vanskeligere nå å komme utenfra for å ta seg tjeneste.

Tabell 6. *Fødested for tjenestefolk. Folketelling 1900 Tjøme.*

<b>Fødested</b>	<b>Piker</b>		<b>Drenger</b>		<b>Sum</b>	
	<b>Antall</b>	<b>%</b>	<b>Antall</b>	<b>%</b>	<b>Antall</b>	<b>%</b>
Tjøme	76	68,5	8	36,4	84	63,2
Nøtterøy	4	3,6	1	4,5	5	3,8
Norge for øvrig	19	17,1	7	31,8	26	19,5
Sverige	12	10,8	6	27,3	18	13,5
Sum Tjøme sogn	111	100,0	22	100,0	133	100,0

I folketellingen i 1900 har jeg identifisert den nevnte Therese Magdalena med Magdalene Karlsen, født 1890, og datter av svenskfødte ”dagarbejder (jordbrugsarbejder)” Johan Ferdinand Karlsen og hustru Sofie. De hadde da tre sønner og tre døtre, inkludert Therese.

Foreldrene var fattige, men arbeidsomme, forteller hun<sup>31</sup>. Hennes svenske foreldre kom som ganske unge til Tjøme. Hun sier at ”her ute på øya var det mest sjøfolk, så svenskene kom som trekkfugler om våren”<sup>32</sup>. Familien bodde først i en falleferdig hytte, kalt ”Torhytta”, med to små rom og kjøkken som de leide ved gården Mo. Faren var jordbruksarbeider på Mo og moren arbeidet også leilighetsvis der. Det var rotter i hytta, hun har fremdeles merker etter rottebitt skriver Therese i minneoppgaven. Hennes første minne var da yngstebroren ble født. Da jordmoren kom, lå hun og to av søstrene i den trebenken som var sengen deres.

### 9. Et kjønnsperspektiv.

Det var svært få tjenstedrenger både på Tjøme og Nøtterøy. Det lave tallet kan bero på at det var mer attraktivt å være sjømann. Dette forholdet var trolig bare en fortsettelse av situasjonen fra 1600- og 1700-tallet.

Tabell 7. *Andelen tjenestefolk % i forhold til innbyggertallet.*

	Tjøme			Nøtterøy			Onsøy	
	1801	1865	1900	1801	1865	1900	1801	1865
Piker	7,35	6,88	4,13	6,98	6,10	3,74	6,71	5,78
Drenger	1,73	1,53	0,89	0,91	1,47	0,80	3,41	1,86

En annen forklaring på det lave antall drenger var nok at gårdsbrukene var små og behovet for mannlig arbeidskraft mindre enn i mange andre bygder. På Nøtterøy burde det være bedre muligheter for landbruk og dermed et større potensial for mannlige tjenestefolk. At andelen tjenstedrenger i 1801 i virkeligheten likevel var lavere på Nøtterøy enn på Tjøme, kan bero på at det var enkelt for mannfolk fra Nøtterøy å få seg arbeid i Tønsberg.

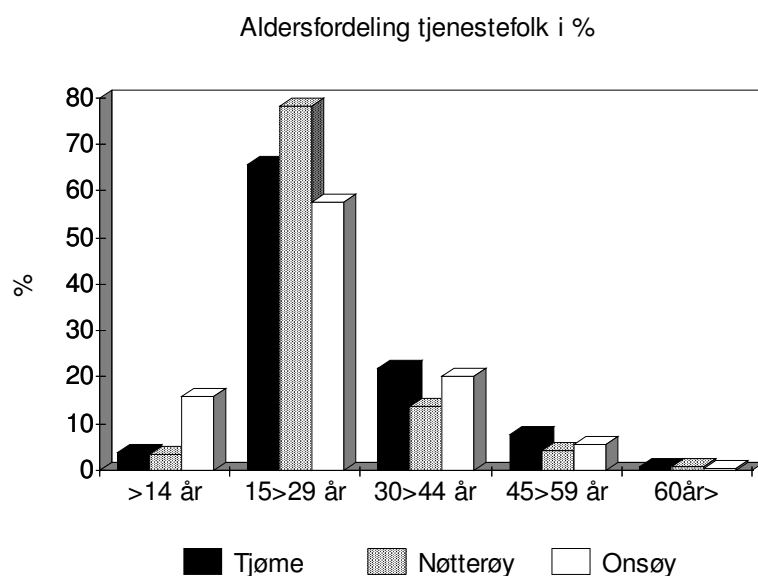
I 1865 ser vi at antall tjenstedrenger i forhold til tjenstepiker fortsatt var høyest i Onsøy, men vi ser at det likevel har vært en dramatisk nedgang både på Tjøme og i Onsøy. Fra 1801

til 1865 gikk prosentandelen tjenestedrenger i Onsøy ned fra 40,1 til 24,4. På Nøtterøy var det derimot en økning fra 12,8 til 19,4 slik at nå ble Tjøme liggende lavest med sine 18,5 %. I forhold til 1801 var det en liten nedgang. Forskjellene mellom sognene var altså utjevnet på årene fra 1801. Fordelingen av tjenestepiker og –drenger forandret seg lite fra 1865 til 1900, tjenestedrengenes andel gikk likevel ned med et par prosent både på Tjøme og Nøtterøy. Vi ser også at andelen tjenestepiker i forhold til innbyggertallet gjennom hele perioden var høyere på Tjøme enn i de to andre sognene. At mannfolkene var på sjøen og tjenestedrengene var så få, betydde at kone, barn og eventuell tjenestepike var de som i stor grad også måtte ta seg av utarbeidet.

### **9. Tjeneste som livsfase?**

Det å dra ut for å ta tjeneste var først og fremst en økonomisk nødvendighet for den enkelte. Det kan også sees på som et ledd i utdannelsen for de som selv senere skulle gifte seg og bli husbondfolk. Det var nok også en måte å få nye impulser på og å komme seg ut på ekteskapsmarkedet. For de aller fleste var det å etablere sin egen husholdning det viktigste mål i livet. Da ble den perioden en var ute i tjeneste en livsfase mellom barndom og ekteskap.

Alderssammensetningen av tjenestefolk i sammenligningen nedenfor viser at det er stort sammenfall mellom aldersfordelingen i de tre sognene. Den store konsentrasjonen av tjenestefolk mellom 15 og 30 år underbygger antagelsen om at de fleste var tjenestefolk til de fant en partner. Noen var likevel sene med å gifte seg og fortsatte i tjenesten.

Diagram 1. *Sammenligning av tjenestefolks alder i tre sogn i 1801<sup>e</sup>.*Tabell 8. *Aldersfordeling for tjenestepiker i prosent i 1801.*

Aldersgruppe	0-14	15-29	30-44	45-59	60-74
By <sup>33</sup>	4	66	21	7	2
Land	11	63	18	7	1
Onsøy	16	57	20	6	1
Nøtterøy	3	78	14	4	1
Tjøme	2	70	23	5	0

Som de fleste steder var tjenestefolkene på Tjøme stort sett unge og ugifte. Når de giftet seg sluttet de som tjenestefolk. En finner noen svært få tjenestefolk som var enker eller enkemenn. Hadde noen hatt egen husholdning en gang, var det vel bare økonomisk nød som gjorde at en tok tjeneste igjen. Jordbruksbygden Onsøy hadde en betydelig andel tjenestefolk under 15 år, hele 16 % av tjenestefolkene i 1801, mens både Tjøme og Nøtterøy ligger mellom 2 og 4 %. Til sammenligning ser vi nedenfor at en større del av drengene på Tjøme både hadde startet tidligere og vært i tjeneste lenger enn pikene.

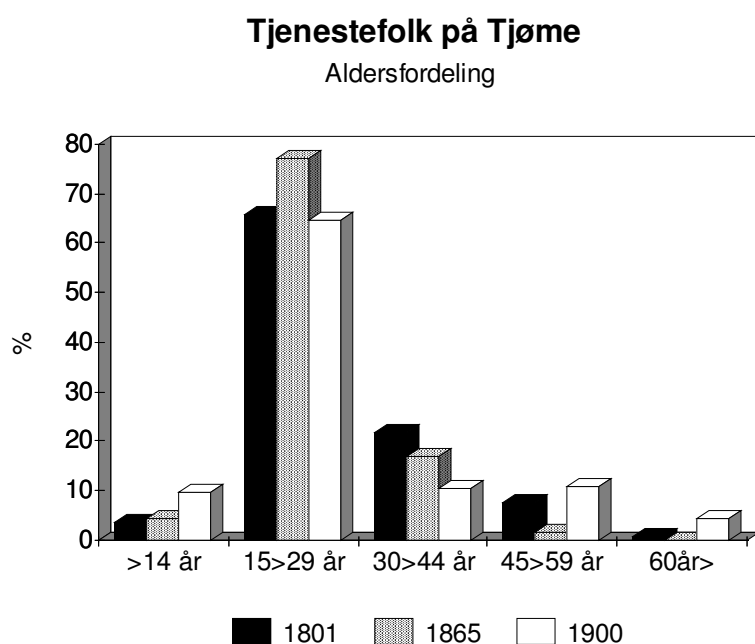
<sup>e</sup> Alderen i tabellen er antall fylte år, ikke påbegynte år slik som folketellingen angir.

Tabell 9. Aldersfordeling i prosent for tjenstedrenger på Tjøme i 1801.

Aldersgruppe	0-14	15-29	30-44	45-59	60-74
Drenger	10	45	20	20	5

Sammenligner vi de tre folketellingene på Tjøme har vi noenlunde det samme forholdet mellom aldersgruppene i hele perioden. Hovedtendensen slår fast at tjenstedfolkene var ute i tjeneste fra konfirmasjonsalderen til de giftet seg og selv etablerte en husholdning.

Diagram 2. Sammenligning av den prosentvise alderssammensetningen.



Vi ser av diagrammet at aldersgruppen mellom 15 og 29 år er spesielt stor i 1865. Nedenfor ser vi at den gjennomsnittlige alderen på tjenstedfolkene hadde gått ned i forhold til 1801.

Tabell 10. Tjenstedfolkenes gjennomsnittsalder på Tjøme 1801-1900.

1801	1865	1900
26,3	23,6	27,1

Det kan bety at økonomien rundt 1865 førte til at optimismen bredte seg, flere giftet seg og satte bo tidligere enn før. Dermed forsvant de også ut av tjenstedfolkenes rekke tidligere.

Det at svenske tjenstedfolk utgjorde en god del av tjenstedfolkene i 1865 bidro ikke til lavere

gjennomsnittsalderen, da de gjennomgående hadde en høyere gjennomsnittsalder enn resten av tjenestefolkene. Vi ser i tilfellet tjenestepiken Elen at hun var 26 år gammel og fortsatt ugift i 1869. Hvis alt hadde gått som normalt, ville hun, sett ut fra alderen, vært etablert som husmor i egen husholdning.

At tjenestefolkenes gjennomsnittsalder gikk opp igjen fra 1865 til 1900, er interessant. Nå hadde de økonomiske mulighetene blitt dårligere igjen. Vi ser av diagram 2 at det samtidig ble en ”flatere aldersfordeling”; alderssammensetningen av tjenestefolkene hadde forandret seg. Flere begynte som tjenestefolk tidligere, samtidig var mange i tjeneste selv når de ble eldre. Det er sannsynlig at dårlige økonomiske tider kan få en slik virkning. Vi ser at gjennomsnittsalderen for tjenestefolk i 1900 var enda høyere enn i 1801. Tjenestepiken Therese giftet seg for øvrig i 1910, da hun bare var 20 år gammel.

### **11. Barn som tjenestefolk.**

Det var gjerne konfirmasjonstidspunktet som bestemte om noen ble regnet som voksen. Hvor gamle konfirmantene var, kan være vanskelig å avgjøre. Derfor har jeg valgt å regne de som var 13 år eller yngre som barn. De barna som var tjenestefolk var i stor grad 12- og 13-åringer. Antallet barn i tjeneste var som vi ser av tabell 11 relativt lavt. Vi kan dog ane en annen tradisjon i 1801-tellingen for Onsøy. Men det tallmessige grunnlag for Tjøme og Nøtterøy er nokså spinkelt, så her kan tilfeldige variasjoner få store utslag.

Tabell 11. *Barn som tjenestefolk. I % av tjenestefolkene.*

<b>Barn opp til og med 13 år</b>	<b>1801</b>		<b>1865</b>		<b>1900</b>	
	<b>Antall</b>	<b>%</b>	<b>Antall</b>	<b>%</b>	<b>Antall</b>	<b>%</b>
Tjøme	4	3,8	5	2,2	1	0,8
Nøtterøy	3	2,0	3	0,8	4	1,8
Onsøy	26	12,6	12	4,3		

For alle tre sognene var likevel andelen barn i tjeneste høyest i 1801. Den yngste som jeg har funnet i de tre sognene, fant jeg i Onsøy i tellingen for 1801. En av tjenestepikene var bare seks år gammel og var mest sannsynlig barnepike. Den yngste tjenestepiken i folketellingen på Tjøme i 1801 var den ni år gamle Andrea Iversdatter. Hun var tjenestepike hos Fredrik Torgersen Hauff på Nedre Haug og var den yngste blant sju tjenestefolk. Husbonden hadde flere egne små barn og derfor var trolig også hun barnepike.

I folketellingen på Tjøme i 1865 på gården Sandbekk finner vi den ni år gamle tjenestepiken Laura Larsdatter, født i Fredrikstad. Her var det ingen småbarn så hun var ikke barnepike. Kanskje var hun plassert på gården av slektninger eller kjente av husbondfolket? I noen tilfeller kan en også se at foreldreløse barn ble ”forpaktet bort” av det offentlige.

I tellingssammenheng ble disse ikke betraktet som tjenestefolk selv om det kanskje var akkurat det de i praksis var. Fremveksten av en mer human tradisjon i forholdet til små barn kan ha bidratt til at de utover 1800-tallet ikke lenger ble betegnet som tjenestefolk. Nå er det likevel ikke så sikkert at alle slike barnetjenere hadde det så vanskelig. Svært mange i den laveste aldersgruppen benevnes nettopp som barnepiker.

Gjeting var nok et typisk barnearbeid. Therese forteller i sin minneoppgave at hun fikk plass



som gjeterjente hos Else Megaren. Hun kan i folketellingen i 1900 identifiseres som enken Else Marie Hansen, ”gaardbrugerske (selvejer)” på gård nr 43, bruk 1, på Midtgården. Det var en gård ikke langt fra Thereses hjem. Tellingen viser at Else bodde alene på bruket og dyrket korn og poteter og holdt kreaturer. Therese sier at Else var slaktersken i Moebygda og at hun hadde sauer som måtte gjetes. De som ikke hadde barn selv, måtte leie hjelp. Lønnen var 20 øre dagen. I den perioden hun gjette ble Therese vekket klokken fire om morgenen og ble gitt mat hos Else Megaren før hun begynte dagen. Hun fikk harskt smør på brødet og ost som sto i en krukke og ”este”. Det var ”nyfikent” med smør, forteller hun, så hun spiste det. Sko hadde Therese ikke så hun sprang barbent til løkka der sauene var om natten og drev dem så til beiteplassen. Klokke hadde hun heller ikke, så hun måtte på bakgrunn av skyggene selv avgjøre når hun skulle drive sauene tilbake til løkka. En vanskelig jobb, nevner hun. Hun fikk så middag hos arbeidsgiveren sin, den bestod av rugmelsgrøt med svart sirup og en kopp surmelk. Klokken fire om ettermiddagen bar det igjen av sted med sauene til et nytt beitested.

Da hun var stor nok, kunne hun få være med å plukke poteter, men måtte kappes med andre barn om jobbene. Plukkerne lå på knærne og plukket dagen lang. Hun sier at ”det var deilig med den potetsopptakinga”. Det berodde nok fremst på maten. Under potetopptakingen fikk de gjerne fisk og suppe til middagen og om ettermiddagen brød med karveost, forteller Therese. ”Kveldsmaten var poteter og brisling og så mye surmelk en kunne orke å drikke. Men det gildeste var likevel å bære bøtta med poteter hjem til mor.” Utenom maten var dette daglønnen de fikk.

Therese sluttet tidlig på skolen fordi hun måtte ut og ta seg arbeid. Hun fikk plass som budeie bare 12 år gammel, dvs. ca 1902, da arbeidet hun for klærne. Hun nevner at hun fikk en kjole. Hun sier at bonden var snill, hun tjente for øvrig på den sammen gården hvor faren arbeidet.

I henhold til kirkeboken ble hun konfirmert i 1904. Hun forteller at hun fikk 75 kroner til konfirmasjonsutstyr fra en bror i Amerika. Konfirmasjonsutstyret beskrives nøye: ”Tykke, hvite bommesi<sup>f</sup> bukser med heklet blonde, linning til å knyte ved knærne og liv som gikk langt nedover hoftene, tre underskjørter. Det innerste lys grått ullskjørt med lyserøde border, kantbånd til å knyte rundt livet. Så bommesiskjørt med dype folder og det fineste sjerting skjørt med bred broderikappe og finstripete rynker. Jeg hadde sort kjole som var foret fra halsen til gulvet. Rysjkant nederst. Den betalte jeg selv, for jeg hadde fire kroner måneden der jeg tjente da. Stoffet og sylønnen kom på syv kroner. Fin hatt, og så det fineste da, knappestøvler med knurp i.” Hun forteller også: ”Gavene jeg fikk var et grønt syskrin, fire kroner og en kaffekopp med asjett. Fri skyss til kirken fikk jeg av Olsen som jeg hadde vært budeie hos. Middagen var kjøttkaker og semuljepudding med bringebærsaus. Nå var jeg voksen.”

Therese forteller ikke hvor gammel hun var da hun begynte å gjete, men beretningen gir inntrykk at hun var liten, kanskje under skolealder. Beretningen til Therese gir innblikk i fattige forhold og hun var tydelig opptatt av maten hun fikk. De strøjobbene hun hadde som barn ledet henne inn i et yrke som tjenestepike. Deltakelse i gårdsarbeid i ung alder var nok situasjonen for de fleste, både for de som ble tjenestefolk og de som fikk eget gårdsbruk. At hun gikk ut i arbeidslivet som budeie allerede som tolvåring og arbeidet bare for klærne, understreker de fattige forholdene. Folketellingen i 1900 bekreftes opplysningene hennes om familiære forhold godt. At hun husker så godt detaljer om ting hun som barn sikkert var sterkt opptatt av, er betegnende. Thereses fikk tjeneste som budeie på Mo i 1902, så hun finnes ikke som tjenestepike i noen folketelling. Hun faller derfor utenfor mitt tallmateriale.

---

<sup>f</sup> Gyldendals store konversasjonsleksikon, 2. utgave 1965, definerer bommesi' som diagonalvevet bomullsstoff fremstilt på fire eller åtte skafter. Er ofte ved oppkrassing gjort loddent på den ene side. I moderne språk kan vi vel kalle det ”flossa”.

## 12. Hvem hadde tjenestefolk?

Ser vi på forholdet mellom husholdninger med tjenestefolk og de uten i 1801, finner vi at Onsøy hadde større andel av husholdninger med tjenestefolk enn både Tjøme og Nøtterøy.

Tabell 12. *Forholdet husholdninger med og uten tjenestefolk.*

	Tjøme			Nøtterøy			Onsøy	
	1801	1865	1900	1801	1865	1900	1801	1865
Totalt antall husholdninger	222	535	726	414	945	1260	329	686
Husholdninger med tjenestefolk	63	128	102	117	227	164	117	187
Hushold. med tjenestefolk i %	28,4	23,9	14,0	28,3	24,0	13,0	35,6	27,3

Frem til 1865 var det en stadig nedgang i den prosentvis i andelen tjenestefolk. Størst var nedgangen i Onsøy slik at resultatet ble en tydelig utjevning mellom sognene. Fra 1865 til 1900 var det en ennå større nedgang. Husholdninger med tjenestefolk i 1900 var omtrent det halve av andelen i 1801. Samsvaret mellom tallene for Tjøme og Nøtterøy er forbløffende. Utviklingen i antallet arbeidsgivere med tjenestefolk falt godt sammen med den generelle utviklingen i innbyggertallet og i antallet tjenestefolk som jeg har påvist tidligere.

Jeg går nå over til å se på hvilke yrkesgrupper arbeidsgiverne på Tjøme tilhørte. Når vi ser på den generelle utviklingen i perioden, ser vi fort den økende betydningen av de ”nye” næringene. Sjøfartens betydning for tjenerholdet i 1801 var overveldende, hele 95 % av arbeidsgiverne var i sjørelaterte yrker. Disse yrkene var også i 1865 fortsatt av størst betydning, men vi ser at samfunnet har forandret seg. Nå har også andre næringer fått tjenestefolk. De ”sjørelaterte” arbeidsgivernes relative styrke avtar frem til 1900.

Andelen arbeidsgivere med yrker i rederivirksomhet, sjøfart og lostjeneste avtar da dramatisk, mens fiske og fangst får større betydning. Også noen arbeidsgivere innen handel, håndverk

og offentlig instanser får seg tjenestefolk. Heltids gårdbrukere med tjenestefolk var et særsyn på Tjøme i 1801, men antallet øker i de gode tidene rundt 1865 for så å avta igjen frem mot 1900. Nesten 80 % av tjenestefolks arbeidsgivere var i 1801 deltids gårdbrukere, men i 1865 var andelen gårdsbruksrelaterte arbeidsgivere halvert. Frem mot 1900 hadde betydningen av gårdbruksnæringene øket noe igjen. Gårdsarbeidet og husarbeidet var likevel, uansett økonomisk utbytte, der den største arbeidsinnsatsen lå.

Det kan synes litt merkelig at det ikke var registrert en eneste håndverker i 1801 som hadde tjenestefolk. Vi må regne med at noen håndverkere fantes skjult bak et annet yrke, mest nærliggende er gårdbrukerne. Dette kan ha sammenheng med den offentlige politikk da byene i 1801 hadde monopol på handels- og håndverksvirksomhet. Typisk for slike reguleringer var at de ble omgått. Derfor må vi regne med at det også var en viss illegal krambodvirksomhet på Tjøme. De nærmeste til å drive med det var kanskje skipperne som i sin virksomhet hadde mulighet for å skaffe varer som var etterspurt på bygda.

Tabell 13. Oversikt over arbeidsgivere for tjenestefolkene på 1800-tallet.

Arbeidsgivernes yrker <sup>g</sup>	1801		1865		1900	
	Antall	%	Antall	%	Antall	%
Skipsredere	24	38,1	31	24,2	19	18,6
Skippere og styrmenn	9	14,3	46	35,9	12	11,8
Andre sjøfolk	16	25,4	3	2,3	11	10,8
Sjøfarten totalt	(49) <sup>h</sup>	(77,8)	(80)	(62,4)	(42)	(41,2)
Loser	9	14,3	6	4,7	2	2,0
Fiskere og fangstfolk			1	0,8	8	7,8
”Sjørelaterte” arbeidsgivere	(60)	(95,2)	(89)	(69,5)	(56)	(54,9)
Gårdbrukere uten tilleggsyrke	3	4,8	22	17,2	14	13,7
Heltids og deltidsgårdbrukere	(52)	(82,5)	(57)	(44,5)	(52)	(50,9)
I offentlig tjeneste	2	3,2	7	5,5	9	8,8
Handelsfolk			4	3,1	13	12,7
Håndverkere			5	3,9	8	7,8
Andre yrker			3	2,3	6	5,9
Totalt	63	100,1	128	99,9	102	99,9

I 1801 var altså sjøfolkene helt dominerende som arbeidsgivere for tjenestefolk. Inntektene fra sjøen var av stor betydning for evnen til å holde tjenere. Bare fem arbeidsgivere hadde ikke yrkesmessig utkomme på sjøen, men sjøen var også en avgjørende forutsetning for to av disse, ”Toldbetient” Josias Harqvardt Muller Krugeholmen i Sandøsund og ”Fyhr-mæster” Ole Mogensen på Færder fyr.

<sup>g</sup> I den grad det fremgår av kildene har jeg satt enker i yrkene til sine avlidte enkemenn.

<sup>h</sup> Tallene i klammer ( ) angir summen av flere underkategorier i tabellen.

De aller fleste "sjørelaterte" arbeidsgiverne på Tjøme hadde likevel et gårdsbruk som tilleggsnæring. I de fleste familiene var selvhusholdning en nødvendighet for at de kunne skaffe seg sin daglige mat. De som var uten jord, var helt avhengig av å skaffe seg levnetsmidler fra naboer. Det kan være at mange opplyste i folketellingen at de var sjøfolk, selv om det for tiden ikke var det reelle yrket. De kan ha vært vekk fra sjøen i perioder og da måtte de drive gårdsbruk i stedet. Det å ha tjenestefolk kunne være en form for kompensasjon for at sjøfolkene måtte være ute store deler av året. Noen måtte ta seg av gårdsdriften og småbarna når den hjemmевærende husmoren ikke maktet alt alene.

Tjenesteholdet var også av betydning i forbindelse med produksjonen av proviant til skipsflåten. Tjøme hadde i 1800 28 hovedredere som eide 33 skip. Ene-eie dominerte helt<sup>34</sup> i skutenæringen og mange av skipperne eide skutene sine selv. Tjenestefolk var et naturlig innslag i disse husholdningene. Den på Tjøme i 1801 med flest tjenestefolk har vi nevnt tidligere. Det var den fremgangsrike rederen Fredrik Torgersen Hauff på Nedre Haug gård som hadde syv tjenestefolk. Han var den første tjømlingen, riktignok sønn av en bonde på Nøtterøy, som seilte seg opp til å bli reder i stor stil.

For 30 skipsredere i 1865 som hadde tjenestefolk, sies det intet i folketellingen om de var på sjøen. For en annen skipsreder angis det at han var skipsfører. Det kan bety at de øvrige skipsrederne ikke var aktive sjøfolk på tellingstidspunktet. Av disse 30 var 18 også gårdbrukere, resten var uten yrkeskombinasjon. Blant de "sjørelaterte" arbeidsgiverne var også den 72 år gamle overtollbetjent Hartvig Th. Ørum på Østgården på Hvasser. I sin husholdning med kone og to voksne døtre og en pleiedatter hadde han den sedvanlige tjenestepiken.

Også gårdbrukerne var blitt begunstiget av den økonomiske oppgangen og tok inn flere tjenestefolk. Ytterligere næringer hadde kommet til. Bykjøpmennenes handelsmonopol ble fra 1840-tallet gradvis svekket av nye liberalistiske handelslover. Handelsloven av 1866 gav så si full frihandel og det siste vernet av byhandelen ble opphevet i 1869<sup>35</sup>. Trolig hadde ikke alle med gårdsbruk som tilleggsnæring oppgitt det i folketellingen, det gjelder i hvert fall en, Ahasverus Munthe Kaas på Nordre Sundene. Han var for øvrig den første på Tjøme som i 1855 fikk bevilling som landhandler og var i 1865 den største arbeidsgiveren i bygden med sine åtte tjenestefolk.

Det var 3 hester og 4 stk ”stort kveg” på gården. Han hadde to betjenter og en bakersvend som vi må anta arbeidet i landhandleriet. De to tjenestepikene og to tjenestekarene kan ha arbeidet i husholdningen og på gårdbruket. Ingen av tjenestefolkene var født i Tjøme sogn. To tjenestekarere og en tjenestepike var født i Sverige. Det har vært antatt at det også var skyss-stasjon på gården. Fergeleiet for fergen over Vrengen til Nøtterøy lå på eiendommen.

De tre landhandlerne på Tjøme hadde gjennomsnittlig 5 tjenestefolk hver. Skipsreder og gårdbruker Thorvald J. Røed på Haug kom på andre plass som arbeidsgiver med sine seks tjenestefolk. Gjennomsnittlig antall tjenere pr. skipsreder var nå 2,9.

Vi skal nå se litt nærmere på en av arbeidsgiverne i 1865. Husbonden til den tidligere nevnte tjenestepiken Elen het Johan Fr. Gjertsen. Elen hadde tidligere vært i Gjertsens tjeneste i tre år og hadde, den gang som nå, oppført seg til ”sit Herskabs fulde Tilfredshed”, skriver avisen Tunsbergeren<sup>36</sup>. I hvilken tidligere periode det var er ukjent. Vi finner ikke Elen som tjenestepiken hos Gjertsen i 1865, men siden tellingen ligger såpass nær i tid hadde nok lite annet forandret seg fra 1865 til 1869.

Skipsreder Gjertsen eide flere seilskuter og vi ser av folketellingen at han ”førte stort hus”. Han sørget alltid for et velfylt stabbur, også med hjemførte varer<sup>37</sup>. I tillegg til gårdsgutt og tjenestepiker var det i perioder skredder, sydame og skomaker på gården. Tjenestefolkene på Rød bodde i en liten bygning for seg. Det kan tyde på en viss sosial distanse mellom tjener og familie. I dette tilfellet kan det også bero på mer praktiske grunner siden det vel kunne være plassproblemer i hovedhuset i en familie med så mange barn.

Tabell 14. *Folketellingen 1865 på gården Rød på Brøtsø i Tjøme sogn.*

Distriktnr	Skoledistrikt	Sogn	Prestegjeld	Gardsnavn		Matrikkel	
7	2det	Tjømmø	Nøterø	Rød paa Brøtsø		101a	
Hester	Stort kveg	Får	Svin	Bygg	Havre	Poteter <sup>i</sup>	
1	5	3	1	1/2	2	8	
Fornavn	Etternavn	Fam. status	Yrke	Sivil-stand	Alder	Kjønn	Fødested
Johan Fr.	Gjertsen	Hus-fader	Gaardbruger	g	52	m	Tjømmø
Rise	Gjertsen f. Torgersen	Hans Kone		g	45	k	Tjømmø
Torger	Gjertsen	Søn	Styrmand	ug	24	m	Tjømmø
Gjert	Gjertsen	Søn	Styrmand	ug	18	m	Tjømmø
Elen	Gjertsen	Datter		ug	16	k	Tjømmø
Barbra	Gjertsen	Datter		ug	14	k	Tjømmø
Fanny	Gjertsen	Datter		ug	12	k	Tjømmø
Henrik	Gjertsen	Søn		ug	10	m	Tjømmø
Johan	Gjertsen	Søn		ug	8	m	Tjømmø
Maren	Gjertsen	Datter		ug	6	k	Tjømmø
Rise	Gjertsen	Datter		ug	3	k	Tjømmø
Nils	Gjertsen	Søn		ug	1	m	Tjømmø
Christoffer	Mathiassen		Tjenestedreng	ug	25	m	Arendalsogn
Josefine	Johannesdatter		Tjenestepige	ug	24	k	Slagen
Amalie	Korneliusdatter		Tjenestepige	ug	22	k	Sverrige
Tomine	Haraldsdatter		Tjenestepige	ug	14	k	Tjømmø

Skipsredernes betydning for næringene på Tjøme i 1865 var nok spesielt stor selv om også andre næringer nå hadde skaffet seg tjenestefolk. Antallet skuter var nå 60 og utgjorde 6717 kommerselester, det vil si nesten en dobling av skutetallet og en femdobling av tonnasjen siden

<sup>i</sup> Bygg, havre og poteter er oppgitt i tønner utsæd, det vil si den mengden som ble sådd.



1801. Skutene var i gjennomsnitt blitt 2,7 ganger større og det var nok mange skipsredere som ikke trengte jordbruket som ”attåtnæring”. I 1875 var skipsredernes betydning for økonomien trolig enda større. Antallet skip hadde øket til 69 og tonnasjen var nå på 10 617 lester. Fra et eller annet tidspunkt i perioden mellom 1875 og 1900 må det nærmest ha skjedd et krakk i skipsfartnæringen på Tjøme.

I 1900 hadde skipsrederstanden fått mye mindre betydning både i økonomisk sammenheng og som arbeidsgivere for tjenestefolk. Økonomien hadde nok skrantet lenge og seilskipene var på god vei til å bli utkonkurrert. Skipsfart med dampskip ble en bynæring fordi der var det tilgjengelig kapital. Av de bare 19 skipsredere med tjenestefolk som var registrert i 1900-tellingen på Tjøme, var 17 gårdbrukere i tillegg. Tre var også skipsførere og bare en var reder uten tilleggsnæring. Gjennomsnittlig antall tjenestefolk pr skipsreder var 1,8, en nedgang fra 2,9 i 1865. Rene sjøfolk utgjorde bare 27 av de i alt 102 arbeidsgiverne med tjenestefolk. Antallet arbeidsgivere med sjørelaterte næringer utgjorde knappe 55 % av arbeidsgiverne. På tross av dette var fremdeles de største arbeidsgiverne å finne blant skipsrederne. De to største, riktignok bare med fire tjenestefolk hver, var skipsreder og gårdbruker H. A. Torbjørnsen på Sundene og skipsreder, skipsfører og gårdeier Gjert Torgersen på Kjære.

Noen nærmere undersøkelser av de husholdningene som ikke hadde tjenestefolk har jeg ikke foretatt. De fleste yrkeskategoriene var også representert her, selv om for eksempel andelen skipsredere var liten. Mitt generelle inntrykk er at foruten det vi kan kalle det lavere sosiale lag, hadde ikke husholdningene tjenestefolk når det var flere eldre barn eller andre hjemmeværende familiemedlemmer i husholdningen. Noen enslige enker og enkemenn hadde likevel tjenestepike selv om det ikke bodde andre i husholdningen.

Av folketellingen i 1900 ser vi at fisker og gårdbruker på Mo, Hans Olsen, ikke hadde tjenestefolk boende i husholdningen. Han benyttet seg heller av den arbeidskraften som familien Karlsen, tjenestepiken Theres familie, og eventuelt andre i nærområdet kunne tilby.

Tabell 15. *Folketellingen 1900 på gården Mo i Tjøme sogn.*

Gårdsnr.	Bruksnr	Gårdsnavn	Personer	Korn, potet	Kreatur	Fjærkre	Kjøkkenhage	Frukt-hage	
Fornavn	Etternavn	Kj. Bosatt	Midlertidig bosted	Familiestilling	Sivilstand	Yrke	Fødselsår	Fødested	
44	7	Moe	8	j <sup>j</sup>	j	j	j	j	
Hans	Olsen	m	b <sup>k</sup>	Hf	g	Fisker & gaardbruker(selvejer)	1834	T	
Annette	Olsen f. Gulliksen	k	b	Hm	g	Fiskerhustru	1855	T	
Martinius	Olsen	m	f	Ombord i "Elida"	S	ug	Matros paa sejskib	1878	T
Magnus	Olsen	m	f	Kristiania	S	ug	Letmatros paa dampskib	1882	T
Magnhild	Olsen	k	b		D	ug	Datter	1887	T
Margit	Olsen	k	b		D	ug	Datter	1889	T
Mathilde	Olsen	k	b		D	ug	Datter	1891	T
Hedvig	Olsen	k	b		D	ug	Datter	1893	T

Sammenligner vi de to husholdningene der tjenestepikene Elen tjente og den der Therese arbeidet, så var det nok en viss sosial forskjell på husbondfolket. På gården Mo ansatte de fattigfolk fra Sverige som fikk leid seg et krypinn. Det tyder på at en vanlig gårdbrukerhusholdning kunne dekke sitt arbeidskraftsbehov uten å ha tjenestefolk som bodde på gården. Enten klarte de seg ved hjelp av familien, eller så benyttet de seg bare av ekstern arbeidskraft i perioder.

<sup>j</sup> j betyr ja

<sup>k</sup> b betyr bosatt og f betyr fraværende

### 13. Avslutning.

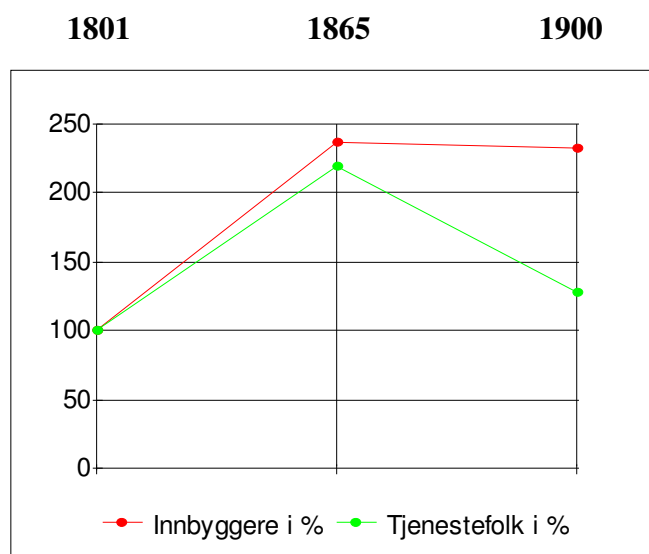
De to beretningene om tjenestefolk dekker bare den siste delen av 1800-tallet da reglene for tjenestehold kan ha endret seg betydelig siden 1801. Vi vet derimot lite om tiden først på århundret. Da ble tjenestefolk tradisjonelt festet på faredagene, 14. april og 14. oktober, for et halvt eller ett år av gangen. Fra beretningen om Elen ser vi derimot at hun var tilsatt fra 7. januar. Trolig ble det større fleksibilitet i tilsetningsforholdene etter at tjenesteplikten ble opphevet i 1854.

Spørsmålet om det foregikk noen ruralisering er ikke anvendelig på det lille Tjøme-samfunnet. Det var ikke forhold som tilsa opprettelse av et lokalt senter så nær Tønsberg. En annen sak er at byene kan ha vært mål for både utflytting og som arbeidssted for tjømlinger. Hvis det i det hele tatt hadde foregått en feminisering på Tjøme, så må den ha foregått før 1800. Det er imidlertid ikke sikkert at det noen gang har vært en stor mannsandel blant tjenestefolkene her. Når det gjelder avvikling av tjenerholdet er det i denne artikkelen påvist en del av en slik utvikling. Endepunktet for denne prosessen kom imidlertid ikke før langt ut på 1900-tallet. Vi kan i denne sammenheng si at en bare ser en flik av utviklingen. Den startet i tilfelle lenge før og ble avsluttet etter det århundret som behandles her.

Ved å nytte folketellingene som utgangspunktet har jeg hatt et heller grovmasket nett for å fange opplysninger om tjenestefolk og samfunnsforhold på Tjøme under 1800-tallet. Egne beretninger om individuelle tjenestefolk finner en knapt før århundret er omme. Derfor har hovedparten av fremstillingen måttet basere seg på de kvantitative kildene.

Som en avslutning kommer jeg med et siste diagram som i store trekk summerer opp det som artikkelen har forsøkt å vise.

Diagram 3. Sammenligning av innbyggertall og antall tjenestefolk<sup>1</sup> omregnet til %. Tjøme.



Det ”gapet” som oppstod mellom innbyggertallet og antall tjenestefolk etter 1865, kan forklares med forandringene i samfunnet. Produksjonen flyttet ut av husholdningene og over til et mer spesialisert næringsliv utenfor bygda.

Samtidig med disse mer generelle utviklingstrekk oppstod krisen i den lokale økonomien. Det førte til en reduksjon i antallet ansatte i husholdningene og resulterte i en nedgang i det totale antallet tjenestefolk.

Tjømes økonomi var sterkt dominert av skutefart og sjøfartsnæring. Rundt 1890 fikk seilskutereederne på Tjøme for alvor merke den økende konkurransen fra dampskipene. Seilskuter var blitt passé, og kapital for å kunne legge om til damp var vanskelig å reise. Tjømlingene holdt det gående med seil helt til skutene bokstavelig talt gikk under. Skipsrederne kjøpte også inn gamle seilskip, som andre ikke lenger hadde anvendelse for, og forsøkte å holde det gående med dem. I de tilfellene der transporttiden ikke spilte noen rolle, kunne seilskipene konkurrere ennå noen år. På tross av vanskelighetene var det likevel noen som klarte å legge om til damp. Det eksisterer fortsatt norske rederier som hadde sitt gryende utgangspunkt i seilskutetiden på Tjøme.

<sup>1</sup> Folketallet og antall tjenestefolk i 1801 er satt til 100 %.

Den lokale utviklingen på Tjøme på slutten av 1800-tallet er interessant. Årsakene til og virkningen av den økonomiske situasjonen bør passe som emne for en egen undersøkelse. Både innvandringen av svensker fra omtrent midt på 1800-tallet og utvandringen av tjømlinger noe senere bør også klarlegges nærmere.

---

### Noter.

- <sup>1</sup> Sogner (1997), side 245.
- <sup>2</sup> Wergeland (1839) URL: <http://www.dokpro.uio.no/wergeland/WIV3/WIV3006.html>,  
lesedato 16. september 2003.
- <sup>3</sup> Norske rigs-registranter I, side 25.
- <sup>4</sup> Berg (1920), side 69.
- <sup>5</sup> Rian (1980), side 117.
- <sup>6</sup> Prestens manntall 1665 for Nøtterøy.  
URL: [http://www.vestfold-slekt.net/cgi-bin/db.cgi?db=0722Mt1665P&view\\_records=1&ID=\\*](http://www.vestfold-slekt.net/cgi-bin/db.cgi?db=0722Mt1665P&view_records=1&ID=*),  
lesedato 23. september 2003.
- <sup>7</sup> Manntallet 1701, Larvik grevskap, Sandeherred, Tjøme sogn.  
URL: [http://www.vestfold-slekt.net/cgi-in/db.cgi?db=0724Mt1701&view\\_records=1&ID=\\*](http://www.vestfold-slekt.net/cgi-in/db.cgi?db=0724Mt1701&view_records=1&ID=*),  
lesedato 8. oktober 2003.
- <sup>8</sup> NOS B 106, side 142-143.
- <sup>9</sup> Ibid., side 109.
- <sup>10</sup> Hovland (1995), side 26-31.
- <sup>11</sup> Tveite (2000), side 43-53.
- <sup>12</sup> Kolltveit (1989), side 16.
- <sup>13</sup> Østfold og Vestfold i manns minne (1975), side 48 f, side 126.
- <sup>14</sup> Referert i Næravisen Øyene 19. desember 2002.
- <sup>15</sup> Søndre Jarlsberg Sorenskriver. Rettergang. Ekstraretsprotokoll 8. 18/1 1867 – 16/3 1875. Folio 132 f.  
Extraret sat i skibsreder Johan Fredrik Gjertsens Hus paa Gaarden Røed paa Øen Brøtsø.
- <sup>16</sup> Dyrvik (1999), side 94.

- 
- <sup>17</sup> Sogner (1997), side 253.
- <sup>18</sup> Lov av 12. september 1818.
- <sup>19</sup> Lov av 28. august 1854.
- <sup>20</sup> Norges første folketelling 1769, side 34.
- <sup>21</sup> Sogner (1979), side 47 f.
- <sup>22</sup> Sogner (1997), side 251.
- <sup>23</sup> Tunsbergereen, 7. april 1869.
- <sup>24</sup> Tunsbergereen, 21. april 1869.
- <sup>25</sup> Tunsbergereen, 28. april 1869.
- <sup>26</sup> Aschehoug og Gyldendals store ettbindsleksikon.
- <sup>27</sup> Gøthesen (1996), side 54.
- <sup>28</sup> Tveite (2002), side 11.
- <sup>29</sup> Tøstie (1999), side 14.
- <sup>30</sup> Norsk historisk leksikon (1999), side 311.
- <sup>31</sup> Østfold og Vestfold i manns minne (1975), side 48.
- <sup>32</sup> Ibid., side 49.
- <sup>33</sup> Sogner (1997), side 247.
- <sup>34</sup> Tveite (2000), side 49.
- <sup>35</sup> Pryser (1999), side 156 f.
- <sup>36</sup> Tunsbergereen, 28. april 1869.
- <sup>37</sup> Tøstie (1999), side 26.

## **Litteratur og kilder.**

### Litteratur.

Berg, Lorens (1920): *Tjømø. En bygdebok*. Kristiania. III opplag utgitt av

Tjøme kommune 1980.

Dyrvik, Ståle (1999): *Norsk historie 1625-1814. Vegar til sjølvstende*.

Det Norske Samlaget, Oslo.

Gøthesen, Gøthe (1996) *Folk og fyr på Færder*. Færder forlag, Tønsberg.

---

Hovland, John M. (1995): *Sjøbrott og nybrott. Tjøme Landsbrukslag 100 år 1895-1995.*

Tjøme Landsbrukslag.

Imsen, Steinar, og Harald Winge (1999): *Norsk historisk leksikon. Kultur og samfunn*

*ca. 1500 – ca. 1800.* Cappelen Akademiske Forlag, Oslo.

Kolltveit, Bård (1989): *Fra Verdens Ende mot de syv hav. Anders Wilhelmsen & Co. 1939-*

*1989.* Oslo.

Nerbøvik, Jostein (1999): *Norsk historie 1860-1914. Eit bondesamfunn i oppbrot.*

Det Norske Samlaget, Oslo.

Rian, Øystein (1980): *Vestfolds historie. Grevskapstiden 1671-1821.* Vestfold fylkeskommune.

Pryser, Tore (1999): *Norsk historie 1814-1860. Frå standssamfunn mot klassesamfunn.*

Det Norske Samlaget, Oslo.

Schou, Terje (1999): *Onsøys historie. Bind IV. Tiden fra 1700 til 1801.* Fredrikstad kommune.

Sogner, Sølvi (1979): *Folkevekst og flytting. En historisk demografisk studie i 1700-årenes*

*Øst-Norge.* Universitetsforlaget, Oslo.

Sogner, Sølvi (1997): "Ut å tjene." I: *Valg og vitenskap. Festskrift til Sivert Langholm.* HIFOs

skriftserie nr.1. Den norske historiske forening. Knut Kjeldstadli, Jan Eivind Myhre,

Tore Pryser (red.)

Tveite, Stein (2000): "Tjøme år 1800: A most special case?" I: *Tjúma. Årsskrift. Tjøme Historielag*

*år 2000.* Gøthe Gøthesen (red.)

Tveite, Stein (2002): "Jomfru" eller "pige"? I: *Tjúma. Nr. 2. Tjøme Historielag 2002.*

Gøthe Gøthesen (red.)

Tøstie, Jan (1999): *Familiene Gjertsen og Reiersen på Tjøme.* Fotokopi.

*Østfold og Vestfold i manns minne - Daglegliv ved hundreårsskiftet.*

Anne Berit Ø. Borchgrevink ( red.) Det Norske Samlaget, Oslo 1975.

Trykte kilder.

---

*Folketelling 1801. Nøtterøe.* 1801-prosjektet, Historisk institutt, Universitetet i Bergen.

Dataliste.

*Folketeljinga 1801. Ny bearbeiding.* NOS B 134. Statistisk Sentralbyrå, Oslo 1980.

*Folketellinga 1865 for 0722 Nøtterøy.* Registreringsentral for historiske data.

Universitetet i Tromsø, 1998.

*Folketellingen i Kongeriget Norge 3. des 1900* Norges Officielle Statistik. Fjerde Række,

Nr 111. Femte Hefte. Det statistiske Centralbureau, Kristiania 1905.

*Folketellingen 3.12.1900 for 0723 Tiømø.* Teleslekt, Sandnessjøen 1996.

*Norges første folketelling 1789.* NOS B106. Statistisk sentralbyrå, Oslo 1980.

#### Aviser.

*Næravisen Øyene*, 19. desember 2002.

*Tunsbergaren.* (1869) Forskjellige artikler.

#### Utrykte kilder.

Kirkebøker for Nøtterøy, Tjøme og Ramnes.

Søndre Jarlsberg Sorenskriver. Rettergang. Ekstraretsprotokoll 8. 18/1 1867 – 16/3 1875.

#### Elektroniske kilder.

Digitalarkivet. Forskjellige kildetyper, blant annet folketellinger og kirkebøker.

URL: <http://digitalarkivet.uib.no/cgi-win/wc/webcens.exe?slag=meny>

Manntallet 1701 for Larvik grevskap, Sandeherred, Tjøme sogn.

URL: [http://www.vestfold-slekt.net/cgi-in/db.cgi?db=0724Mt1701&view\\_records=1&ID=\\*](http://www.vestfold-slekt.net/cgi-in/db.cgi?db=0724Mt1701&view_records=1&ID=*)

Prestens manntall 1665. Nøtterøy.

URL: [http://www.vestfold-slekt.net/cgiin/db.cgi?db=0722Mt1665P&view\\_records=1&ID=\\*](http://www.vestfold-slekt.net/cgiin/db.cgi?db=0722Mt1665P&view_records=1&ID=*)

Tjøme-slekt. Forskjellige oppslagsmuligheter for gårder på Tjøme.

URL: <http://home.online.no/~srasmu/>,



---

Wergeland, Henrik (1839) – ”Forord til Samling af Sange og Digte for den Norske Sjømand.”

I: *Samlede skrifter. Del IV. Avhandlinger, opplysningsskrifter. Bind 3: 1839-1842.*

URL: <http://www.dokpro.uio.no/wergeland/WIV3/WIV3006.html>