

---

**Etter- og videreutdanning i barnehagesektoren -  
kartlegging av tilbud og etterspørsel**

**Prosjekt i oppdrag av Kunnskapsdepartementet**

**Delrapport 2**

**Styreres (daglige lederes) vurderinger av  
kompetanseutvikling, etter- og videreutdanning**

*Thomas Moser*

*Bettina Dudas*

*Turid Thorsby Jansen*

*Mari Pettersvold*



Tønsberg, Høgskolen i Vestfold, juni 2006

Rapport 4 / 2006

---

Rapport 4 / 2006 Høgskolen i Vestfold

Copyright: Høgskolen i Vestfold / forfatterne

ISBN 82-7860-171-2

# INNHOOLD

<b>Sammendrag .....</b>	<b>5</b>
<b>1 Innledning .....</b>	<b>6</b>
1.1 Undersøkelsens sentrale spørsmål .....	6
1.2 Noen grunnleggende begrep i undersøkelsen .....	7
1.3 Generelt om den metodiske framgangsmåten .....	7
<b>2 Formål med delprosjektet.....</b>	<b>9</b>
<b>3 Metode .....</b>	<b>10</b>
3.1 Spørreskjemaet.....	10
3.2 Undersøkellesgruppe.....	10
3.2.1 Utvelgelse av undersøkelsesenheter.....	10
3.2.2 Beskrivelse av respondentgruppen og barnehagene de representerer.....	11
3.3 Undersøkelsesgjennomføring.....	13
3.4 Undersøkelsens kvalitet.....	13
<b>4 Resultater .....</b>	<b>15</b>
4.1 Generelt om kompetanseutvikling, etter- og videreutdanning.....	15
4.1.1 Kompetanseutviklingstiltak i egen barnehage .....	15
4.1.2 Kompetanseutviklingsplaner .....	17
4.1.3 Etter- og videreutdanningsbudsjett .....	17
4.1.4 Tilbud om og deltakelse i etter- og videreutdanningstiltak .....	17
4.1.5 Fremmende og hemmende forhold for deltakelse i etter og videreutdanning...20	
4.2 Erfaringer med etter- og videreutdanning.....	23
4.2.1 Organisering av etter- og videreutdanning .....	23
4.2.2 Personalets deltakelse i ulike former for videreutdanning .....	25
4.2.3 Temaer og innhold i etter- og videreutdanningstiltak .....	29
4.2.4 Generell kvalitetsvurdering av etter- og videreutdanningstiltak og faren for at videreutdanning fører til at de ansatte forlater barnehagen som arbeidsfelt ....35	
4.3 Ønsker og behov i forhold til etter- og videreutdanning.....	38
4.3.1 Tematiske kompetansebehov i forhold til førskolelærergruppen .....	38
4.3.2 Tematiske kompetansebehov i forhold til fagarbeidere og assistenter.....	44
4.3.3 Vurdering av ulike modeller og framgangsmåter med tanke på fremtidig kompetanseutvikling.....	51
<b>5 Oppsummering og konklusjoner .....</b>	<b>53</b>
5.1 Oppsummering.....	53
5.1.1 Generelt om kompetanseutvikling.....	53
5.1.2 Erfaringer med etter- og videreutdanning .....	56
5.1.3 Ønsker og behov i forhold til etter- og videreutdanning .....	58
5.2 Konklusjoner .....	60
<b>6 Litteratur .....</b>	<b>63</b>
<b>7 Vedlegg .....</b>	<b>64</b>

## Sammendrag

I denne delrapporten presenteres resultatene fra en landsrepresentativ undersøkelse av etter- og videreutdanning i barnehagesektoren. Mellom februar og april 2006 ble det sendt ut 1127 spørreskjemaer til styrerne i alle barnehager i 76 kommuner (4 tilfeldig valgte kommuner eller bydeler i hvert fylke). I alt 649 styrere responderte på spørreskjemaet som gir en svarprosent på 58,6. Foruten informasjon om respondentene og deres barnehager inneholdt skjemaet generelle spørsmål om kompetanseutvikling, etter- og videreutdanning, konkrete erfaringer med og behov for etter- og videreutdanning.

Barnehagene i utvalget har i gjennomsnitt 43 barn (derav 26 % under tre år) og 11 ansatte, 10 av dem kvinner. Nesten 4 ansatte har førskolelærerutdanning og 7 har ikke det. Utvalget synes å oppfylle kravet om representativitet for norske barnehager. Noen av de vesentligste funnene er:

84 % av barnehagene har planlagt og iverksatt tiltak for kompetanseutvikling, mens 13 % ikke har det. Planleggingsdager er det hyppigste tiltaket, fulgt av egne kursdager og nettverksgrupper. Nesten to tredjedeler gjennomfører kompetanseutviklingstiltak i samarbeid med andre barnehager. Over tre fjerdedeler av barnehagene bruker verken faglitteraturstudiegrupper, hospitering i andre barnehager, studieturer eller diskusjons- og refleksjonsgrupper og to tredjedeler av barnehagene har ikke arbeidsrom for personalet med tilgang til faglitteratur og PC.

Over 90 % av respondentene sier at ansatte har deltatt i heldagskurs og korte kurs i tidsrommet 2004-2005. Nettverkssamlinger ble brukt i omtrent to tredjedeler av barnehagene i samme tidsrom. Pedagogisk utviklingsarbeid i egen barnehage uten ekstern veiledning fant sted i noe over halvparten av institusjonene. De videreutdanningstiltakene som forekommer hyppigst er ledelse og administrasjon, spesialpedagogikk og veiledningspedagogikk. De minst utbredte videreutdanningstiltakene er mastergradsstudium, småbarnspedagogikk og studier i flerkulturelt arbeid. Deltakelse i et mastergradsstudium er den videreutdanningen som styrerne oppgir at påvirker barnehagens pedagogiske praksis mest.

Både for fagarbeidere/assistenter og for førskolelærere vurderes barns medvirkning og ramme- og læreplankompetanse som de vesentligste fremtidige kompetanseutviklingstemaer, ellers finnes det en del forskjeller i styrernes vurderinger av personalgruppens behov. Generelt indikerer resultatene at styrerne går ut fra et større kompetanseutviklingsbehov hos fagarbeidere og assistenter enn hos førskolelærerne. Tradisjonelle innholdsmessige områder som omsorg og oppdragelse etterlyses i liten grad i forbindelse med kompetanseutvikling.

Noe overraskende ansees heldagskurs fortsatt som svært viktig også for fremtiden. Imidlertid vurderes også nyere tilnærminger som vesentlig, slik som kombinerte forløp med faglig input/kunnskapsdeling/nettverksarbeid/ veiledning, pedagogisk utviklingsarbeid i egen barnehage med ekstern veiledning samt nettverkssamlinger barnehagene imellom. Kravet om at tiltakene er formelt kompetansegivende (studiepoeng) vurderes kun av en tredjedel av respondentene som svært viktig.

# 1 Innledning

En rekke samfunnsmessige endringer med betydning for barnehagen, som bl.a. kommer til uttrykk i en ny barnehagelov (1.1.2006) og en revidert rammeplan (1.8.2006), peker på behovet for en langsiktig og systematisk kompetanseutvikling for personalet i sektoren. Barne- og familiedepartementet, siden 1.1.2006 Kunnskapsdepartementet, har derfor igangsatt arbeidet med utvikling av en kompetanseplan. Som en forutsetning for dette arbeidet er departementet interessert i å fremskaffe omfattende informasjon før en slik plan utarbeides. På oppdrag fra Kunnskapsdepartementet har Barnehagesenteret ved Høgskolen i Vestfold (BHS) gjennomført en nasjonal kartlegging av tilbud og etterspørsel i forhold til etter- og videreutdanning i barnehagesektoren i perioden oktober 2005 til 15.05.2006.

## 1.1 Undersøkelsens sentrale spørsmål

Følgende spørsmål er undersøkelsens overordnede:

- Hvilke kompetanseutviklingsbehov finnes blant barnehagepersonalet, både med tanke på styrere, pedagogiske ledere, assistenter?
- Hvilke kompetanseutviklingstiltak (etter- og videreutdanning) har vært særlig fremtredende i de siste årene og hvilke erfaringer foreligger?
- Hvilke erfaringer foreligger i forhold til igangsetting, omfang, organisering, finansiering, gjennomføring og evaluering av etter- og videreutdanningstiltak?
- Hvilke offentlig og private aktører driver med hvilke type virksomhet og eventuelt med hvilke samarbeidsrelasjoner?

Prosjektet vil frambringe informasjon som både har den nødvendige bredden, for eksempel i forhold til geografi, personal- og faggrupper samt type barnehager, og en tilstrekkelig dybde for å kunne treffe mest mulig sikre avgjørelser med tanke på kompetanseutvikling (etter- og videreutdanning) i barnehagesektoren. Derfor er det naturlig at ulike grupper som arbeider med, i og for barnehagen må kunne bidra med sine erfaringer og synspunkter når det gjelder kompetanseprofil og kompetansekrav i barnehagen.

Ut fra en slik kombinert bredde- og dybdeinteresse er det nærliggende å bruke både kvalitative og kvantitative framgangsmåter i datainnsamlingen og rekruttere personer med ulik faglig bakgrunn og ulike posisjoner barnehagefeltet som respondenter. I prosjektet trekkes det også inn Barnehagesenterets allerede etablerte samarbeidsrelasjoner med fagpersoner, forskere og miljøer i andre institusjoner (bl.a. NOVA; Forskningsnettverket Barnehageliv og Utdanningsforbundet).

I tillegg vil det bli tatt hensyn til foreliggende erfaringer og undersøkelser som direkte eller indirekte berører spørsmålet rundt personalets kompetanse og kompetanseutvikling. Disse studiene kan bidra med erfaringer og kunnskap som kan betraktes som ”sekundærdata” for spørsmålsstillingen i den foreliggende undersøkelsen (for eksempel Hind 2005; Løkken, 1991;1992). Videre skal disse prosjektene også reflekteres i forhold til vår metodeutvikling. Det

finnes blant annet svært relevante studier som er pågående eller nylig avsluttet (Arbeidsgruppe/BFD, 2005; Gulbrandsen & Sundnes, 2004; Jensen, Rosendal Jensen & Andersen, 2005; Nyhus, 2005; Nyhus & Kolstad, 2004).

Et annet tiltak som er tenkt trukket inn som en relevant informasjonskilde er konferansen ”Kompetanseutvikling i barnehagesektoren - en erfaringsdelingskonferanse” ved Høgskolen i Oslo gjennomført i november 2005 (Pettersvold, 2006). Denne konferansen omfattet først og fremst eksempler på vellykkete etter- og videreutdanningsprosjekter som - i samarbeid med praksisfeltet - er gjennomført ved høyskolene. Disse tiltakene vil bli analysert med tanke på deres generelle anvendelighet eller generaliserbarhet (Delprosjekt 5).

## **1.2 Noen grunnleggende begrep i undersøkelsen**

Med **kompetanse** menes i dette prosjektet en persons helhetlige evne til å møte komplekse krav, situasjoner og utfordringer. **Kompetanseutvikling** vil si ulike former for formell og uformell læring som skal utvikle denne evnen.

**Etterutdanning** betegner bl.a. kurs, seminar, deltakelse i lokalt utviklingsarbeid og faglig veiledning knyttet til ens egen praksis som har opplæring som viktigste formål.

**Videreutdanning** betegner tiltak som gir formell kompetanse (studiepoeng). Ved **eksterne etter- og videreutdanningstiltak** trekkes det inn personer utenfor barnehagens eget personal.

**Intern etterutdanning** betegner tiltak som gjennomføres uten bidragsyttere utenfra, altså kun med barnehagens eget personale eller i samarbeid med andre barnehagers personale (nettverkssamarbeid; lokal- eller regionalt samarbeid mellom barnehager).

## **1.3 Generelt om den metodiske framgangsmåten**

Designmessig tilsvarer dette prosjektet en tverrsnittundersøkelse som gir et øyeblikksbilde i forhold til undersøkelsens hovedspørsmål som gjelder kompetanse og kompetanseutvikling i barnehagesektoren. Imidlertid kan prosjektet på et senere tidspunkt følges opp og således kan det også være grunnlag for et longitudinelt design. På denne måten kan endringer i etterspørsel og tilbud når det gjelder etter- og videreutdanning registreres. Med utgangspunkt i den kunnskapen som framkommer av den foreliggende undersøkelsen vil også eventuelle effekter av den fremtidige kompetanseplanen kunne evalueres.

I forbindelse med undersøkelsens delprosjekter brukes det både kvantitative og kvalitative metoder for innhenting av data, vesentlig intervju og spørreskjema. Videre vil andre undersøkelser som foreligger og andre dokumenterte erfaringer med relevans for kompetanse og kompetanseutvikling utgjøre en del av prosjektets empiri.

Undersøkelsesenheterne er enkeltpersoner og faggrupper fra institusjoner (barnehagestyrere), kommuner og fylkeskommuner, høyskoler samt fra andre institusjoner som arbeider i, for og med barnehagefeltet. Ut over det betraktes også de nevnte dokumentene som undersøkelsesenheter.

Det empiriske materialet som fremkommer i denne undersøkelsen er nokså omfangsrik og vi anser det som lite hensiktsmessig å levere en stor rapport. Prosjektet er organisert i form av 6 delprosjekter eller prosjektmoduler og det er disse delprosjektene som danner den grunnleggende strukturen for rapporteringen:

**Delrapport 1:** Dialogmøter mellom fylkesmenn og regionale høyskoler om kompetanseutvikling, etter- og videreutdanning

**Delrapport 2:** Styreres (daglige lederes) vurderinger av kompetanseutvikling, etter- og videreutdanning

**Delrapport 3:** Vurderinger av kompetanseutvikling, etter- og videreutdanning blant kommunale barnehageansvarlige

**Delrapport 4:** Betrachninger om kompetanseutvikling, etter- og videreutdanning blant nøkkelpersoner som arbeider for og med barnehager

**Delrapport 5:** Perspektiver på kompetanse og kompetanseutvikling i og utenfor barnehagesektoren

**Delrapport 6:** Oppsummering og anbefalinger (avsluttende rapport)

## 2 Formål med delprosjektet

I denne undersøkelsen skal det tegnes et nasjonalt bilde av hvordan styrere (daglig ledere) vurderer kompetansesituasjonen, det aktuelle etter- og videreutdanningstilbudet samt etterspørselen etter og behov for kompetanseutviklingstiltak.

For at dette delprosjektet skal kunne frembringe kunnskap av nasjonal gyldighet er det utviklet en utvalgsstrategi som skulle ivareta kravene til representativitet på best mulig måte innenfor de eksisterende rammene for prosjektet. Lars Gulbrandsen (NOVA) var behjelpelig med dette.

Det primære formålet med delprosjekt 2 er å bidra til en bredere og dypere forståelse for ønsker og behov i forhold til etter- og videreutdanning, på grunnlag av vurderinger fra styrere i barnehagene. I vurderingene tar de hensyn til de ulike yrkesgruppene som arbeider i barnehagen, førskolelærere, fagarbeidere og assistenter. I forhold til kompetanseutvikling er formålet på den ene siden å fokusere på tematiske og innholdsmessige forhold, på den andre siden å rette oppmerksomheten mot organisering av og forutsetninger for deltakelse i etter- og videreutdanningstiltak.

Det er også et av formålene for dette delprosjektet å få kunnskap om hvem som er tilbudsytere, hvor mange som har deltatt i etter- og videreutdanningstiltak og i hvilken grad tilbudet svarer til ledernes forventninger og deres oppfatninger av kompetansebehov i personalgruppen.

Det er en intensjon å skape et kunnskapsoverblick over hvilke konkrete etter- og videreutdanningstilbud som har blitt gjennomført i løpet av de siste årene (2003/2004-2005), samt å identifisere hvilke erfaringer respondentene har med tilbudet og i hvilken grad respondentene er fornøyde med tanke på relevans, kvalitet og pedagogisk tilrettelegging.

Denne typen kunnskap anses å være av betydning som grunnlagsinformasjon for en langsiktig kompetanseplan eller kompetanseløft i barnehagen.



## 3 Metode

I dette kapitlet presenteres kort de vesentligste momentene i forhold til spørreskjemaet, rekruttering av undersøkelsesenheter, gjennomføring og kvaliteten på undersøkelsen og datamaterialet.

### 3.1 Spørreskjemaet

For dette delprosjektet er det utviklet et spørreskjema bestående av 35 overordnede spørsmål som omfatter 215 underspørsmål og delspørsmål. Skjemaet er på 18 sider og sporadiske tilbakemeldinger fra respondentene tyder - ikke overraskende- på at det ble opplevd som nokså omfattende. Dette kan ha bidratt til den heller moderate svarprosenten (se neste avsnitt).

Utviklingen av spørreskjemaet ble foretatt av prosjektgruppen i en kontinuerlig dialog med andre kolleger ved Høgskolen i Vestfold og i forskningsnettverket Barnehageliv, og som nevnt Lars Gulbrandsen ved NOVA. Når skjemaet nærmet seg den endelige form ble det forelagt et utvalg av seks styrere i barnehager i Vestfold for gjennomsyn og utprøving. Innspillene ble tatt hensyn til i utarbeidelsen av den siste versjonen av skjemaet som består av fire avsnitt:

- Informasjon om deg og din barnehage (9 overordnede spørsmål)
- Generelt om kompetanseutvikling, etter- og videreutdanning (12 overordnede spørsmål)
- Erfaringer med etter- og videreutdanning (8 overordnede spørsmål)
- Ønsker og behov i forhold til etter- og videreutdanning (5 overordnede spørsmål)

### 3.2 Undersøkelsesgruppe

#### 3.2.1 Utvelgelse av undersøkelsesenheter

Alle 19 norske fylker er representert i undersøkelsen. Det ble trukket et tilfeldig utvalg på fire kommuner i hvert av fylkene, til sammen 76 kommuner. Innenfor disse 76 kommunene ble alle barnehager inkludert i undersøkelsen, hvilket i dette tilfelle betyr at 1127 institusjoner fikk tilsendt spørreskjemaet (se vedlegg 1). Styrerne ble oppfordret til å fylle ut skjemaene i dialog med sine ansatte, men det er ingen mulighet for å vurdere i hvilken grad dette faktisk har skjedd. Siden spørreskjemaet inneholder en rekke vurderingss spørsmål går vi ut i fra at det er personlige erfaringer, holdninger og refleksjoner som kommer til uttrykk i svarene og at disse ikke nødvendigvis representerer et totalt bilde av hele personalets oppfatninger og synspunkter. Det ble også vurdert å utvikle et eget skjema for én førskolelærer og én assistent/fagarbeider fra hver barnehage i undersøkelsen. Rammene for prosjektet og den totale tidsplanen gjorde at denne ideen måtte oppgis, vel vitende om at dette ville ha bidratt til en vesentlig forbedring av kunnskapsbasen som genereres gjennom denne survey undersøkelsen.

I utvalgsprosedyren ble det tatt høyde for at samiske kommuner var tilfredsstillende representert. Det ble trukket et utvalg av to kommuner av alle samiske kommuner. Antall kommuner som ble trukket ut av de fylkene de utvalgte samiske kommunene tilhørte ble deretter tilsvarende redusert.

Trekningen av kommunene ble foretatt av prosjektgruppen. En adresseliste med alle institusjoner i kommuneutvalget ble kjøpt av PEDLEX. Databasen til dette firmaet har tidligere blitt brukt med suksess i undersøkelser av NOVA (Gulbrandsen & Sundnes, 2004).

Når det gjelder Oslo ble bydelene betraktet som kommuner. Det ble foretatt et stratifisert utvalg med tanke på andel barn med flerkulturell bakgrunn i bydelene på grunnlag av informasjon fra Byrådsavdeling for barn og utdanning.

Fordi også en annen av Norges største byer ble trukket ut på kommunenivå kan man anta at det ikke finnes en overrepresentert av små kommuner i datamaterialet.

### 3.2.2 Beskrivelse av respondentgruppen og barnehagene de representerer

Blant de 649 respondentene er det 578 kvinner (91,7 %) og 52 menn (8,3 %), 19 respondenter (2,3 %) oppgir ikke kjønn. Deres erfaring fra styrerarbeid i deres nåværende barnehage varierer fra 0 til 40 år (gjennomsnitt = 7,8 år; standardavvik = 6,7 år; n=618). Kvinner har i gjennomsnitt noe lengre erfaring (7,9 år) fra styrerarbeid i deres barnehage enn menn har (6,2 år).

Når det gjelder eierskapet i forhold til barnehagene som er representert i undersøkelsen gjenspeiler den omtrent forholdene på landsbasis med et lite flertall ikke-kommunale barnehager (se tabell 1).

Tabell 1: Barnehagenes eiere (n=631)

Barnehageeier	Antall	Prosent
Kommune	289	45,8 %
Privat eier (bedrift, enkeltperson, foreldre)	235	37,2 %
Annen eier (stiftelsen, trossamfunn, etc.)	107	17,0 %

Å skille mellom privat og annen eier har imidlertid vist seg som problematisk (Gulbrandsen, 2002, s. 22). Ut fra at styrerne kun skulle sette kryss på en av de tre svarkategoriene og ikke angi konkret hvilken eier deres barnehage har kan det på grunnlag av Gulbrandsens erfaringer (ibid.) gås ut i fra at distinksjonen mellom privat og annen eier i praksis ikke fungerer godt nok.

Personalgruppen har følgende sammensetning (se tabell 2):

Tabell 2: Barnehagenes personalgrupper (n=631)

Antall ansatte pr. barnehage	Gjennomsnittsverdi	Standardavvik
Antall ansatte totalt	10,7	6,5
Antall mannlige ansatte	0,9	1,8
Antall ansatte med førskolelærerutdanning	3,9	2,6
Antall ansatte med dispensasjon fra førskolelærerkrav	0,2	0,7
Ansatte med ikke-norsk morsmål	0,6	1,2

(Standardavvik = spredningsmål: Gjennomsnittsverdi  $\pm$  1 standardavvik inneholder 68 % av verdiene)

I gjennomsnitt fantes det knapt 11 ansatte i institusjonene og deriblant 1 mann. Nesten 4 ansatte har førskolelærerutdanning og således finnes det i institusjonene i gjennomsnitt 7 ansatte uten førskolelærerutdanning. Statistisk sett er det i hver femte barnehage en medarbeider med dispensasjon fra førskolelærerkrav og i litt over annenhver barnehage finnes det en ansatt som ikke har norsk som morsmål.

To av tre styrere (68 %) oppga at barnehagen er øvingsbarnehage for førskolelærerutdanningen og 62 % for fagarbeider- og assistentopplæring. Siden det er vanskelig å forestille seg at disse høye andelene gjenspeiler landsgjennomsnittet må man vurdere om det her finnes en skeivhet i materialet. Det kan hende at barnehager som tar imot studenter og elever, selv om alle barnehager i utgangspunkt er forpliktet til det, representerer en noe mer enn vanlig engasjert gruppe?

Når det gjelder antallet barn i barnehagene gir tabell 3 en oversikt over fordelingen. 26 % av de gjennomsnittlig 43 barn pr institusjon er under tre år og hver institusjon har 1 – 2 barn med nedsatt funksjonsevne og nesten 3 barn med bakgrunn fra språklige minoriteter. Andel samiske barn er av naturlige grunner svært liten i det totale utvalget.

Tabell 3: Antall barn totalt og ulike barnegrupper i de 649 barnehagene

Antall barn pr. barnehage	Gjennomsnittsverdi	Standardavvik
Antall barn totalt	43,1	25,7
Antall barn under 3 år	11,1	10,6
Antall barn med nedsatt funksjonsevne	1,5	6,8
Antall samiske barn	,0	,5
Antall barn fra språklige minoriteter	2,8	6,7

(Standardavvik = spredningsmål: Gjennomsnittsverdi  $\pm$  1 standardavvik inneholder 68 % av verdiene)

320 av barnehagene (49 %) har egen småbarnsavdeling, mens 310 (48 %) ikke har en slik avdeling. 19 barnehager (3 %) har ikke svart på dette spørsmålet.

### **3.3 Undersøkellesgjennomføring**

Datainnsamlingene for denne undersøkelsen ble gjennomført i tidsrommet februar til april 2006.

Kommunene ble informert i brev form om at de var blitt trukket ut i utvalget. Med brevet fikk kommunene informasjon om bakgrunn og formål for prosjektet og de ble også bedt om å finne muligheter for å støtte prosjektet gjennom å motivere styrerne til å fylle ut skjemaet.

Hver barnehage i de 76 utvalgte kommunene fikk tilsendt spørreskjemaet (se vedlegg 1) og informasjon om undersøkelsen.

Totalt ble det sendt ut 1127 spørreskjemaer i begynnelsen av februar 2006. I begynnelsen av mars hadde vi mottatt 557 svar. Det ble sendt ut purring til de 570 barnehagene som ikke hadde svart den 8.3.2006. Innen medio april 2006 mottok vi ytterlige 92 svar. Ved den siste fristens utløp, 20.4.2006, forelå det i alt 649 svar. Deretter kom det inn ytterlige tre skjemaer, som vi imidlertid ikke hadde anledning til å ta hensyn til.

Av de opprinnelig 1127 barnehager som fikk tilsendt skjemaet ble 19 skjemaer sendt i retur med beskjed om at barnehagens virksomhet var opphørt. Dermed er den egentlige størrelsen på utvalget 1108 og 649 mottatte skjemaer betyr således en svarprosent på 58,6.

### **3.4 Undersøkelsens kvalitet**

Prosjektet bærer preg av tidspress og de problemer som ofte oppstår når man vil oppnå (for) mye i en undersøkelse. Det store antall spørsmål, detaljrikdom samt det faktum at selve skjemaet hadde 18 sider er uttrykk for et høyt aspirasjonsnivå. Et slikt spørreskjema utfordrer respondentenes motivasjon og kan være krevende å besvare. Når vi likevel bestemte oss for å anvende et såpass omfattende skjema, bygget denne avgjørelsen vesentlig på responsen vi mottok fra styrerne som testet skjemaet før utsendelsen. Også disse testpersonene ga uttrykk for at skjemaet var langt, men de mente samtidig at de ikke kunne se hva som kunne tas ut, så å si alle spørsmålene ble vurdert som vesentlige. Dette håndplukkete testpanel er i kraft av sin yrkessituasjon (ledere i barnehager) på den ene siden representative for målgruppen, på den andre siden kan den personlige kjennskapen til testpanelet ha medført at responsene ble noe ukritiske og positive.

Den lave svarprosenten kan til en viss grad også forklares med at styrerne må prioritere gjøremål i sin arbeidstid i en travel hverdag. På den andre siden mottok vi tallrike henvendelser der respondentene nærmest ba om unnskyldning for det lave aktivitetsnivået når det gjelder kompetanseutvikling som kom til uttrykk i deres besvarelse. De følte selv at de ikke gjør nok i sine respektive institusjoner, men at de heller ikke kunne se hvordan de, for eksempel i en liten familiebarnehage, kunne få til mer etter- og videreutdanning. I flere henvendelser der respondentene ønsket en avklaring av enkeltspørsmål eller andre forhold kom det til uttrykk at

undersøkelsen omhandler aspekter som styrerne er svært opptatt av og som de har store forventninger til når det gjelder fremtiden for barnehagesektoren.

Ut fra individuelle og sporadiske tilbakemeldinger fra respondentene kan det sies at skjemaet dekket de vesentligste momentene når det gjelder kompetanseutvikling. Verken i utprøvningsfasen eller senere har vi blitt gjort oppmerksom på innholdsmessige mangler i skjemaet. Spørsmål med en kombinasjon av lukkede svaralternativer og muligheten til å svare åpent har i tillegg bidratt til at respondentene kunne få uttale seg om annet de anser som vesentlig om temaet kompetanseutvikling, etter- og videreutdanning.

Det ble av tidsgrunner ikke foretatt spesielle kvalitetsvurderinger når det gjelder spørreskjemaet ut over en utviklingsfase i kontinuerlig dialog med fagkolleger og målgruppen. Med utgangspunkt i responsene vi har mottatt vurderer vi kvaliteten på datamaterialet som tilfredsstillende for undersøkelsens formål, men i fortolkningen og den videre bruken av resultatene bør det selvfølgelig tas hensyn til den relativt lave svarprosenten.

## 4 Resultater

Resultatkapittelet følger i det store og hele den rekkefølgen som spørreskjemaet er bygget opp etter (vedlegg 1). I noen tilfeller vil spørsmål bli sammenfattet og omgruppert. Kapittelets grunnleggende struktur er: Generelt om kompetanseutvikling etter- og videreutdanning (4.1), erfaringer med etter- og videreutdanning (4.2) og ønsker og behov i forhold til etter- og videreutdanning (4.3). Som regel vil det bli presentert en deskriptiv oversikt i tabell- eller diagramform og deretter blir de vesentligste funnene trukket ut og kommentert. I det avsluttende kapittel 5 foretas en totalvurdering av funnene. I delrapport 6 vil resultatene bli drøftet i forhold til funnene i de andre delprosjektene.

### 4.1 Generelt om kompetanseutvikling, etter- og videreutdanning

I dette avsnittet presenteres resultatene fra spørreskjemaets andre avsnitt (s. 3-7, vedlegg 1).

#### 4.1.1 Kompetanseutviklingstiltak i egen barnehage

84 % av barnehagene angir at de har planlagt og iverksatt tiltak for kompetanseutvikling, 13 % har ikke det og 3 % har ikke svart på dette spørsmålet. Tabell 4 viser svarene på oppfølgingsspørsmålet om hvilke tiltak det dreide seg om.

Det viser seg at planleggingsdager er det hyppigste tiltak (84 %), fulgt av egne kursdager (57 %) og nettverksgrupper (39 %). Det kan virke noe overraskende at over tre fjerdedeler av barnehagene verken bruker faglitteraturstudiegrupper, hospitering i andre barnehager, studieturer eller diskusjons- og refleksjonsgrupper. Det er videre verdt å merke seg at over to tredjedeler av barnehagene ikke har eget arbeidsrom for personalet der det disponeres faglitteratur og PC. Nesten to tredjedeler gjennomfører kompetanseutviklingstiltak sammen med andre barnehager, denne gruppen kan imidlertid også omfatte flere av de andre tiltakene som er nevnt.

Medarbeidersamtaler gjennomføres av 90 % av styrerne med hver ansatt minst én gang i året. Om disse medarbeidersamtalene sier 84 % av styrerne at de blir gjennomført individuelt, kun 1 % gjør det i grupper og 6 % svarer de gjør begge deler.

Tabell 4: Planlagte og iverksatte tiltak for kompetans utvikling

Tiltak for kompetanseutvikling i egen barnehage		Antall	Prosent
Planleggingsdager	nei	100	15,8%
	ja	531	84,2%
Veiledningssamtaler	nei	356	56,4%
	ja	275	43,6%
Nettverksgrupper	nei	385	61,0%
	ja	246	39,0%
Faglitteraturstudiegrupper	nei	599	94,9%
	ja	32	5,1%
Studieturer	nei	506	80,2%
	ja	125	19,8%
Hospitering i andre barnehager	nei	568	90,0%
	ja	63	10,0%
Egne kursdager	nei	272	43,1%
	ja	359	56,9%
Arbeidsrom for personalet med faglitteratur og PC	nei	433	68,7%
	ja	197	31,3%
Diskusjons- og refleksjonsgrupper	nei	489	77,7%
	ja	140	22,3%
Annet	nei	516	82,6%
	ja	109	17,4%
Kompetanseutviklingstiltak i samarbeid med andre barnehager	nei	213	32,8%
	ja	416	64,1%

Tabell 5: Hyppighet for tematisering av etter- og videreutdanning i medarbeidersamtalene

Tematisering av etter- og videreutdanning i medarbeidersamtaler	Antall	Prosent
alltid	226	34,8
ganske ofte	122	18,8
i ca. halvparten av samtalene	104	16,0
ganske sjeldent	116	17,9
aldri	10	1,5
Totalt	578	89,1
Ikke besvart	71	10,9
Total	649	100,0

I over to tredjedeler av barnehagene blir etter- og videreutdanning av personalet tatt opp i minst halvparten av samtalene, noe over en tredjedel angir at de alltid tar dette opp. Således har kompetanseutvikling en viktig plass i personalledelsen, selv om man også må stille spørsmål om hvorfor nesten 20 % av styrerne kun sjelden eller aldri tematiserer dette i medarbeidersamtalene.

## 4.1.2 Kompetanseutviklingsplaner

Planer for etter- og videreutdanning anses vanligvis som en vesentlig forutsetning for en langsiktig kompetanseutvikling. Tabell 6 gir en oversikt over i hvilken grad slike planer foreligger.

Tabell 6: Eierens og tilsynsmyndighetens kompetanseutviklingsplaner

Utarbeidelse og iverksetting av kompetanseplaner		Antall	Prosent
Eieren har utarbeidet planer for etter-/videreutdanning	nei	415	66,7%
	ja	207	33,3%
Eierens planer er iverksatt	nei	24	11,4%
	ja	186	88,6%
Kommunen som tilsynsmyndighet har utarbeidet planer	nei	444	76,3%
	ja	138	23,7%
Kommunens planer er iverksatt	nei	32*	20,6%
	ja	122	78,7%
	ikke besvart	1	,6%

\*Her er det tydeligvis 16 styrere som svarer nei selv om de tidligere har sagt at kommunen som tilsynsmyndighet ikke har utarbeidet planer.

Kun rundt en tredjedel av styrerne sier at det finnes en plan fra eiernes side og ikke en gang en fjerdedel gir uttrykk for at det finnes en plan som er lagt fram fra kommunen i egenskap av tilsynsmyndighet for barnehagene. Gjør man et grovt anslag om at sektoren har omtrent 60 000 ansatte så betyr dette at 40 000 i tilfelle må gjennomføre sin kompetanseutvikling uten at det finnes planer fra verken eier eller tilsynsmyndighet. Disse tallene vil imidlertid bli enda mindre når man tar hensyn til at over 10 % av eiernes planer og 23 % av kommunens planer ikke er iverksatt. Dette kan tas som et sterkt argument for satsning på kompetanseutvikling i barnehagen bl.a. gjennom å innføre en kompetanseplan.

## 4.1.3 Etter- og videreutdanningsbudsjett

Kun 38 % av barnehagene har et eget videreutdanningsbudsjett, et flertall (57 %) har ikke det, mens 5 % ikke har svart på dette spørsmål. Det kan sies å være et noe oppsiktsvekkende funn at langt over halvparten av institusjonene er fullstendig avhengige av kostnadsfrie tilbud eller at de er nødt til å iverksette egne tiltak uten at det oppstår kostnader for barnehagen.

Det er 232 barnehager som angir størrelsen på sitt etter- og videreutdanningsbudsjett som i gjennomsnitt ligger på 15.781,- kr. årlig. Det er imidlertid 9 institusjoner som angir 50.000,- kroner eller mer, 2 av disse institusjonene har henholdsvis 150.000,- og 300.000,- til rådighet. En median på 10.000,- kroner understreker skeivheten i fordelingen (25 % har under 5.000,- kroner, 50 % har under 10.000,- kroner, 75 % har under 20.000,- kroner, og 90 % har under 30.000,- kroner p.a.).

## 4.1.4 Tilbud om og deltakelse i etter- og videreutdanningstiltak

Styrerne ble bedt om å anslå fra hvilke institusjoner de har mottatt etter- og videreutdanningstilbud samt å oppgi om personalet i barnehagen har deltatt i noen tiltak fra disse



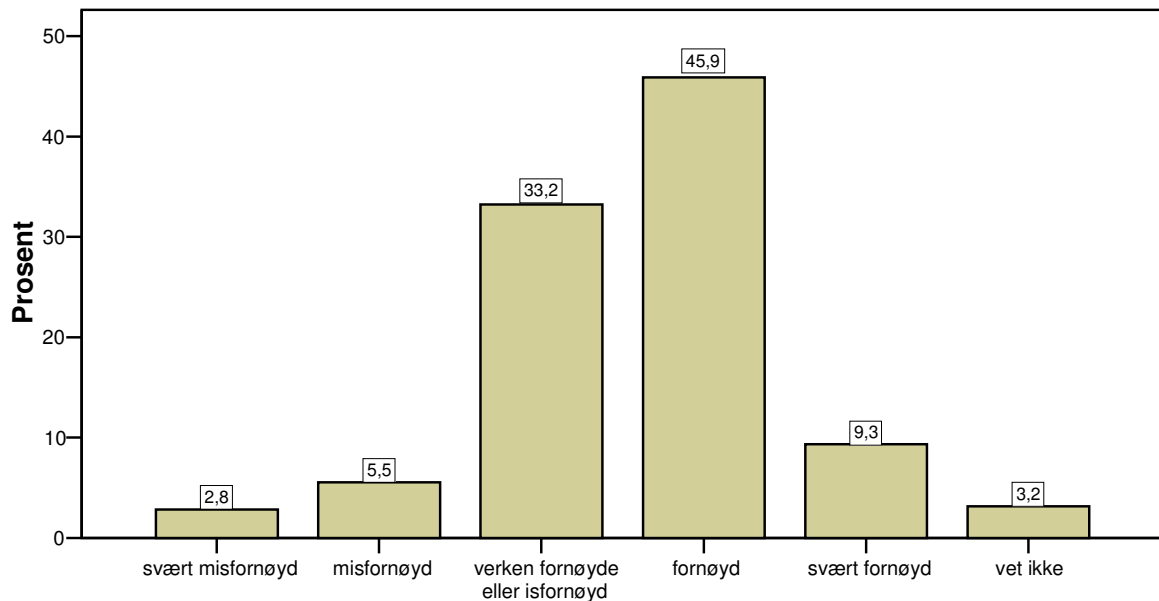
tilbudsyterne. I begge tilfeller responderte lederne kun med ja eller nei og svarene skulle gjelde for de siste to årene (2004-2005).

Tabell 7: Tilbud av og deltakelse i etter- og videreutdanningstiltak fra ulike tilbudsytere.

Barnehagen har fått tilbud ... Personalet har deltatt ...		FÅTT TILBUD		HAR DELTATT	
		Antall	Prosent	Antall	Prosent
Etter- og videreutdanningstiltak fra kommunen	nei	205	32,0%	251	39,3%
	ja	435	67,9%	388	60,7%
Etter- og videreutdanningstiltak fra private eiere	nei	484	75,5%	558	87,3%
	ja	157	24,5%	81	12,7%
Etter- og videreutdanningstiltak fra Fylkesmannen	nei	343	53,5%	464	72,6%
	ja	298	46,5%	175	27,4%
Etter- og videreutdanningstiltak fra høyskoler	nei	94	14,7%	380	59,5%
	ja	546	85,3%	259	40,5%
Etter- og videreutdanningstiltak fra universiteter	nei	529	82,5%	626	98,0%
	ja	112	17,5%	13	2,0%
Etter- og videreutdanningstiltak fra Kommunenes sentralforbund	nei	480	74,9%	599	93,9%
	ja	161	25,1%	39	6,1%
Etter- og videreutdanningstiltak fra firmaer som driver med kompetanseutvikling	nei	132	20,6%	383	59,9%
	ja	509	79,4%	256	40,1%
Etter- og videreutdanningstiltak fra fagforeninger	nei	283	44,1%	448	70,1%
	ja	358	55,9%	191	29,9%
Etter- og videreutdanningstiltak fra andre	nei	568	88,6%	551	86,2%
	ja	73	11,4%	88	13,8%
Ikke mottatt noe tilbud / Ikke deltatt	nei	623	98,7%	565	88,4%
	ja	8	1,3%	74	11,6%

De fleste tilbud mottar barnehagepersonalet etter styrenes vurdering fra høyskolene (85 %), fra firmaer (79 %), fra kommunene (68 %), fra fagforeninger (56 %) og fra Fylkesmannen (47 %). Fra Kommunenes Sentralforbund, private eiere, universitetene og andre tilbudsytere mottok kun 25 % eller færre av institusjonene et tilbud. Kun 1,3 % sier at de ikke har mottatt noe tilbud i det hele tatt. Selv om denne oversikten ikke sier noe om hvor mange tilbud barnehagene har fått fra hver tilbudsyter er det likevel verdt og merke seg at private foretak som fokuserer på kompetanseutvikling også er aktive i barnehagesektoren.

Når det gjelder hvor fornøyd styrerne er med etter- og videreutdanningstilbudet de har mottatt viser det seg det følgende bilde:



Figur 1: Styrernes fornøydhet med det totale etter- og videreutdanningstilbudet

Over 55 % av styrerne er fornøyd eller svært fornøyd med tilbudet, en tredjedel er verken fornøyd eller misfornøyd. Til sammen er det under 10 % som responderer i de 2 dårligste kategoriene. Man kan altså gå ut fra at tilbudet i overveiende grad treffer det styrerne ønsker.

Med tanke på den konkrete deltakelsen, er det tiltakene fra kommunene (61 %) og høghskolene (41 %) som personalet har deltatt mest i. Dette viser, ikke overraskende, at de kommunale tilbudene representerer svært viktige tiltak i et kompetanseutviklingsperspektiv, rett og slett fordi det er de tiltakene som når flest ansatte i barnehagesektoren. Lavest deltakelse er det i forhold til universitetenes tilbud som tydeligvis ikke har noen utpreget samarbeid med barnehagesektoren når det gjelder kompetanseutvikling. Litt over 11 % av styrerne gir uttrykk for at personalet ikke har deltatt i noen form for ekstern tilrettelagt kompetanseutvikling.

Tabell 8: Styrernes vurdering i hvilken grad førskolelærere, fagarbeidere og assistenter har deltatt i eksterne etter- og videreutdanningstiltak.

Deltakelse i eksterne etter- og videreutdanningstiltak		Antall	Prosent
Førskolelærere	alle	366	60,0%
	mer enn halvparten	47	7,7%
	ca. halvparten	45	7,4%
	mindre enn halvparten	68	11,1%
	ingen	83	13,6%
Fagarbeidere	alle	196	50,8%
	mer enn halvparten	28	7,3%
	ca. halvparten	24	6,2%
	mindre enn halvparten	31	8,0%
	ingen	107	27,7%
Assistenter	alle	296	50,6%
	mer enn halvparten	63	10,8%
	ca. halvparten	47	8,0%
	mindre enn halvparten	76	13,0%
	ingen	101	17,3%

I noe større grad har alle førskolelærere deltatt i eksterne etter- og videreutdanningstiltak enn andre profesjonsgrupper (60 % av førskolelærerne versus 50 % av fagarbeidere/assistenter ifølge styrernes respons). I den andre enden av responsskalaen er det en større andel styrere som sier at ingen fagarbeidere (28 %) og ingen assistenter (17 %) har deltatt enn hva som er tilfelle for ingen førskolelærere (14 %). Ved fortolkning av disse funnene må det imidlertid også tas hensyn til at andelen fagarbeidere og assistenter i utvalget er dobbelt så stor som andelen førskolelærere, den samme prosentverdien representerer således i absolutte tall dobbelt så mange personer (se tabell 3).

#### 4.1.5 Fremmede og hemmende forhold for deltakelse i etter og videreutdanning

De følgende tabellene 9 og 10 viser hvordan styrerne vurderer ulike forhold som virker henholdsvis stimulerende eller hemmende for deltakelse i etter- og videreutdanningstiltak. De viktigste forutsetninger for å stimulere til deltakelse er i følge styrerne finansieringen av etter- og videreutdanning, muligheten for at tiltakene kan følges opp i barnehagehverdagen, tid til rådighet for å delta og at tilbudene treffer personalets behov og interesser (se tabell 9). Når det gjelder disse fire forholdene svarer mellom 75 % og 66 % av styrerne at de i **stor grad** er enig i at det er av vesentlig betydning. På den andre siden vurderer styrerne antallet relevante tilbud, at tiltakene er formelt kompetansegivende (videreutdanning; studiepoeng) og større satsning hos eierne som minst vesentlig, her er kun mellom 29 % og 35 % i **stor grad** enige. Interessant er at det bare er noe over halvparten av styrerne (55 %) som anser lønsmessig uttelling i **stor grad** som en vesentlig forutsetning. Rundt 20 % av styrerne er i **liten grad** enige i at reisetider, formell kompetanse (studiepoeng) eller mer satsning fra eieren vil stimulere til mer deltakelse. Det er disse tre forholdene som får største andel skåringer på i **liten grad** (tabell 9).

Tabell 9: Forhold som kan stimulere til mer deltakelse i etter- og videreutdanningstiltak

Stimulerende forhold for etter- og videreutdanning		Antall	Prosent
Flere relevante tilbud	i stor grad	173	29,2%
	i noen grad	291	49,1%
	i liten grad	104	17,5%
	vet ikke	25	4,2%
Mer penger avsatt til etter-/videreutdanning	i stor grad	465	75,2%
	i noen grad	110	17,8%
	i liten grad	35	5,7%
	vet ikke	8	1,3%
Bedre tid	i stor grad	420	68,0%
	i noen rad	136	22,0%
	i liten grad	50	8,1%
	vet ikke	12	1,9%
Bedre vikarordninger	i stor grad	365	59,3%
	i noen grad	180	29,3%
	i liten grad	65	10,6%
	vet ikke	5	,8%
Større satsing på etter-/videreutdanning hos eieren	i stor grad	211	34,6%
	i noen grad	247	40,6%
	i liten grad	124	20,4%
	vet ikke	27	4,4%
Større satsning hos kommunen som barnehagemyndighet	i stor grad	278	45,3%
	i noen rad	226	36,8%
	i liten grad	89	14,5%
	vet ikke	21	3,4%
Temaet treffer personalets interesser og behov	i stor grad	413	66,4%
	i noen grad	172	27,7%
	i liten grad	33	5,3%
	vet ikke	4	,6%
Korte reisetider	i stor grad	239	38,9%
	i noen grad	225	36,6%
	i liten grad	134	21,8%
	vet ikke	16	2,6%
Tiltakene må kunne følges opp i barnehagehverdagen	i stor grad	432	69,8%
	i noen grad	154	24,9%
	i liten grad	25	4,0%
	vet ikke	8	1,3%
Satsing på videreutdanning som gir studiepoeng	i stor grad	202	32,9%
	i noen grad	265	43,2%
	i liten grad	132	21,5%
	vet ikke	15	2,4%
Lønnsmessig uttelling	i stor grad	337	54,6%
	i noen grad	194	31,4%
	i liten grad	69	11,2%
	vet ikke	17	2,8%
Annet som ...	i stor grad	15	71,4%
	i noen grad	1	4,8%

Tabell 10: Forhold som har vanskeliggjort eller hindret deltakelse i etter- og videreutdanningstiltak

Vanskeliggjørende og hindrende forhold for etter- og videreutdanning		Antall	Prosent
Tilbudet er ikke relevant	i stor grad	88	14,8%
	i noen grad	246	41,3%
	i liten grad	233	39,2%
	vet ikke	28	4,7%
Mangel på penger for etter-/videreutdanning	i stor grad	376	61,1%
	i noen grad	146	23,7%
	i liten grad	84	13,7%
	vet ikke	9	1,5%
Tidsmangel	i stor grad	356	57,4%
	i noen grad	193	31,1%
	i liten grad	60	9,7%
	vet ikke	11	1,8%
Vanskeligheter med å få vikar	i stor grad	247	40,1%
	i noen grad	216	35,1%
	i liten grad	144	23,4%
	vet ikke	9	1,5%
Mangel på satsning på etter-/videreutdanning hos eieren	i stor grad	122	20,0%
	i noen grad	220	36,1%
	i liten grad	252	41,3%
	vet ikke	16	2,6%
Mangel på satsning hos kommunen som barnehagemyndighet	i stor grad	131	21,7%
	i noen grad	253	41,8%
	i liten grad	190	31,4%
	vet ikke	31	5,1%
Mangel på interesse blant personalets interesse og behov	i stor grad	36	5,8%
	i noen grad	246	39,9%
	i liten grad	329	53,4%
	vet ikke	5	,8%
For lange reisetider	i stor grad	114	18,5%
	i noen grad	203	33,0%
	i liten grad	273	44,3%
	vet ikke	26	4,2%
Manglende anledning til oppfølging i barnehagehverdagen	i stor grad	77	12,7%
	i noen grad	275	45,3%
	i liten grad	227	37,4%
	vet ikke	28	4,6%
Tilbudene gir ikke formell uttelling (studiepoeng)	i stor grad	76	12,6%
	i noen grad	181	29,9%
	i liten grad	302	49,9%
	vet ikke	46	7,6%
Mangel på lønnsmessig uttelling	i stor grad	176	29,1%
	i noen grad	207	34,2%
	i liten grad	192	31,7%
	vet ikke	30	5,0%
Annet som ...	i stor grad	7	53,8%
	i noen grad	6	46,2%

Resultatene som vises i tabell 10 står naturlig nok i et visst samsvar med tabell 9, forhold som anses som potensielt støttende kan således bli hemmende hvis de ikke er godt nok ivaretatt. Styrene peker på mangel på penger (61 % i **stor grad**), tidsmangel (57 % i **stor grad**) samt

vanskeligheter med å få vikar (40 % i **stor grad**) som de viktigste faktorene som oppfattes som hindringer for deltakelsen i etter- og videreutdanningstiltak. De forholdene som vurderes som minst hemmende for deltakelse er interessen blant personalet (53 % i **liten grad**), om tiltakene gir formell kompetanse (studiepoeng; 50 % i **liten grad**), lange reisetider (44 % i **liten grad**), manglende relevans av tilbudet (39 % i **liten grad**) og, igjen noe overraskende, mangel på lønnsmessige uttelling (32 % i **liten grad**; 34 % i noen grad; 29 % i **stor grad**).

Responsen på ”manglende anledning til oppfølging i barnehagehverdagen” gir anledning til en interessant fortolkning. Når det kun er 13 % som i **stor grad** er enige og 30 % som i noen grad er enige og hele 50 % som i **liten grad** er enige i påstanden kan det tyde på, at en stor del av de tilbudene respondentene deltok i eller kjenner til kan ha vært relativt godt tilpasset barnehagehverdagen.

Alt i alt synes det rimelig å hevde at tilbudssiden når det gjelder etter- og videreutdanning blir vurdert som relativt god av styrerne.

## **4.2 Erfaringer med etter- og videreutdanning**

I dette avsnittet presenteres resultatene fra spørreskjemaets tredje avsnitt (vedlegg 1, s. 8-13).

### **4.2.1 Organisering av etter- og videreutdanning**

Den følgende tabellen 11 viser hvilke organisatoriske modeller for etter- og videreutdanning personalet i barnehagene i følge styrernes vurderinger har møtt i perioden 2004-2005.

Tabell 11: Personalets deltakelse i ulike former for kompetanseutvikling

Personalets deltakelse i ulike typer kompetanseutviklingstiltak		Antall	Prosent
Korte kurs (1-4 timer)	nei	60	9,6%
	ja	563	90,4%
Heldagskurs (ca. 7,5 timer)	nei	47	7,5%
	ja	580	92,5%
2 til 3 sammenhengende dager	nei	367	60,7%
	ja	238	39,3%
Over flere dager men med minst en uke mellom disse dagene	nei	460	76,8%
	ja	139	23,2%
Sammenhengende ukekurs (4-5 dager)	nei	573	96,5%
	ja	21	3,5%
Nettverkssamlinger barnehager imellom	nei	215	35,5%
	ja	391	64,5%
Ped. utviklingsarbeide i egen barnehage UTEN ekstern veiledning	nei	272	45,0%
	ja	332	55,0%
Ped. utviklingsarbeide i egen barnehage MED ekstern veiledning	nei	438	72,8%
	ja	164	27,2%
Kombinerte forløp med faglig input, kunnskapsdeling, nettverksarbeide, veiledning, utviklingsarbeid i egen barnehage	nei	306	52,6%
	ja	276	47,4%
Annet	nei	2	18,2%
	ja	9	81,8%

Heldagskurs og korte kurs kan fortsatt sies å være de mest vanlige former for kompetanseutvikling og ble nevnt av over 90 % av respondentene, mens nettverkssamlinger nevnes av omtrent to tredjedeler av styrerne. Sammenhengende ukeskurs forekommer nesten ikke (3,5 %). Lengre opplegg der det ligger minst en uke mellom kursdagene samt pedagogisk utviklingsarbeid med ekstern veiledning har funnet sted i omtrent en fjerdedel av institusjonene i tidsrommet 2004-2005.

Pedagogisk utviklingsarbeid i egen barnehage uten ekstern veiledning fantes i noe over halvparten av institusjonene, hvilket på den andre siden også betyr at nesten halvparten av institusjonene i den etterspurte toårsperioden ikke har brukt denne formen for kompetanseutvikling. Ut fra en nyere forståelse av lærende organisasjoner og kompetanseutvikling (se delrapport 5) kan en sterk fokusering på tradisjonelle kursformer av maksimal en dags varighet virke noe overraskende. To forklaringsmuligheter tilbyr seg her: For det første kan slike kursformer representere de tiltaksformene barnehagene har råd og anledning til å delta i. For det andre er det sannsynligvis denne kursformen som fortsatt preger en god del av det kommunale og det høyskolebaserte kompetanseutviklingstilbud og dermed blir det nødvendigvis denne kursformen barnehagene må forholde seg til.

## 4.2.2 Personalets deltakelse i ulike former for videreutdanning

Styrerne fikk i alt fremlagt 8 videreutdanningsalternativer og en åpen svarkategori og ble spurt om personalet i deres barnehage har deltatt i en eller flere av disse videreutdanningstilbud i perioden 2003-2005. Videre ble de bedt om å informere hvor mange ansatte som har deltatt i tilbudet samt i hvilken grad denne videreutdanningen etter styrernes vurdering har påvirket barnehagens pedagogiske praksis. De følgende 9 tabellene (tabell 12a – 12i) gir en oversikt over responsene. En sammenfattende drøfting foretas etter presentasjonene av den siste tabellen (12i).

Tabell 12a: Videreutdanning i veiledningspedagogikk (Middelv. = Middelerverdi/gjennomsnitt)

		Antall	Prosent	Middelv.
<b>Veiledningspedagogikk</b>	ikke besvart	17	2,6%	
	nei	499	76,9%	
	ja	133	20,5%	
Gjennomsnittelig antall personale som har gjennomført veiledningspedagogikk som videreutdanning				2,4
Personalets deltakelse i videreutdanning i veiledningspedagogikk har påvirket barnehagens pedagogiske praksis	i meget stor grad	13	9,8%	
	i stor grad	31	23,3%	
	noe	74	55,6%	
	i mindre grad	9	6,8%	
	ikke i det hele tatt	2	1,5%	
	vet ikke	4	3,0%	

Tabell 12b: Videreutdanning i spesialpedagogikk (Middelv. = Middelerverdi/gjennomsnitt)

		Antall	Prosent	Middelv.
<b>Spesialpedagogikk</b>	ikke besvart	18	2,8%	
	nei	480	74,0%	
	ja	151	23,3%	
Gjennomsnittelig antall personale som har gjennomført spesialpedagogikk som videreutdanning				1,5
Personalets deltakelse i videreutdanning i spesialpedagogikk har påvirket barnehagens pedagogiske praksis	i meget stor grad	22	15,0%	
	i stor grad	50	34,0%	
	noe	57	38,8%	
	i mindre grad	12	8,2%	
	ikke i det hele tatt	1	,7%	
	vet ikke	5	3,4%	

Tabell 12c: Videreutdanning i pedagogisk utviklingsarbeid i barnehagen (Middelv. = Middelerverdi/gjennomsnitt)

		Antall	Prosent	Middelv.
<b>Pedagogisk utviklingsarbeid i barnehagen (for eksempel PUB; Aksjonslæring)</b>	ikke besvart	21	3,2%	
	nei	548	84,4%	
	ja	80	12,3%	
Gjennomsnittelig antall personale som har gjennomført pedagogisk utviklingsarbeid i barnehagen som videreutdanning				3,5
Personalets deltakelse i videreutdanning i Pedagogisk utviklingsarbeid har påvirket barnehagens pedagogiske praksis	i meget stor grad	18	23,1%	
	i stor grad	37	47,4%	
	noe	22	28,2%	
	i mindre grad	0	,0%	
	ikke i det hele tatt	0	,0%	
	vet ikke	1	1,3%	



Tabell 12d: Videreutdanning i pedagogisk arbeid på småskoletrinn (Middelv. = Middelerdi/gjennomsnitt)

		Antall	Prosent	Middelv.
<b>Pedagogisk arbeid på småskoletrinn (PAPS)</b>	ikke besvart	21	3,2%	
	nei	556	85,7%	
	ja	72	11,1%	
Gjennomsnittelig antall personale som har gjennomført PAPS som videreutdanning				1,2
Personalets deltakelse i videreutdanning i pedagogisk arbeid på småskoletrinn har påvirket barnehagens pedagogiske praksis	i meget stor grad	4	5,7%	
	i stor grad	13	18,6%	
	noe	38	54,3%	
	i mindre grad	10	14,3%	
	ikke i det hele tatt	4	5,7%	
	vet ikke	1	1,4%	

Tabell 12e: Videreutdanning i ledelse og/eller organisasjon (Middelv. = Middelerdi/gjennomsnitt)

		Antall	Prosent	Middelv.
<b>Studier om ledelse og/eller organisasjon</b>	ikke besvart	18	2,8%	
	nei	474	73,0%	
	ja	157	24,2%	
Gjennomsnittelig antall personale som har gjennomført studier om ledelse og/eller organisasjon som videreutdanning				1,3
Personalets deltakelse i videreutdanning i pedagogisk arbeid på småskoletrinn har påvirket barnehagens pedagogiske praksis	i meget stor grad	21	13,7%	
	i stor grad	63	41,2%	
	noe	61	39,9%	
	i mindre grad	4	2,6%	
	ikke i det hele tatt	1	,7%	
	vet ikke	3	2,0%	

Tabell 12f: Videreutdanning i flerkulturelt arbeid (Middelv. = Middelerdi/gjennomsnitt)

		Antall	Prosent	Middelv.
<b>Studier i flerkulturelt arbeid</b>	ikke besvart	27	4,2%	
	nei	586	90,3%	
	ja	36	5,5%	
Gjennomsnittelig antall personale som har gjennomført studier i flerkulturelt arbeid som videreutdanning				2,9
Personalets deltakelse i videreutdanning i studier i flerkulturelt arbeid har påvirket barnehagens pedagogiske praksis	i meget stor grad	9	25,7%	
	i stor grad	12	34,3%	
	noe	12	34,3%	
	i mindre grad	2	5,7%	
	ikke i det hele tatt	0	,0%	
	vet ikke	0	,0%	

Tabell 12g: Videreutdanning i småbarnspedagogikk (Middelv. = Middelerdi/gjennomsnitt)

		Antall	Prosent	Middelv.
<b>Småbarnspedagogikk</b>	ikke besvart	27	4,2%	
	nei	589	90,8%	
	ja	33	5,1%	
Gjennomsnittelig antall personale som har gjennomført småbarnspedagogikk som videreutdanning				2,5
Personalelets deltakelse i videreutdanning i småbarnspedagogikk har påvirket barnehagens pedagogiske praksis	i meget stor grad	4	12,5%	
	i stor grad	17	53,1%	
	noe	11	34,4%	
	i mindre grad	0	,0%	
	ikke i det hele tatt	0	,0%	
	vet ikke	0	,0%	

Tabell 12h: Masterstudier (Middelv. = Middelerdi/gjennomsnitt)

		Antall	Prosent	Middelv.
<b>Masterstudiet</b>	ikke besvart	39	6,0%	
	nei	591	91,1%	
	ja	19	2,9%	
Gjennomsnittelig antall personale som har gjennomført et masterstudium som videreutdanning				1,1
Personalelets deltakelse i et masterstudium har påvirket barnehagens pedagogiske praksis	i meget stor grad	15	50,0%	
	i stor grad	7	23,3%	
	noe	4	13,3%	
	i mindre grad	0	,0%	
	ikke i det hele tatt	2	6,7%	
	vet ikke	2	6,7%	

Tabell 12i: Andre videreutdanningsstudier (Middelv. = Middelerdi/gjennomsnitt)

		Antall	Prosent	Middelv.
<b>Annet</b>	ikke besvart	57	8,8%	
	nei	501	77,2%	
	ja	91	14,0%	
Gjennomsnittelig antall personale som har gjennomført andre enn de nevnte former for videreutdanning				2,1
Personalelets deltakelse i andre videreutdanninger enn de nevnte har påvirket barnehagens pedagogiske praksis	i meget stor grad	24	24,0%	
	i stor grad	41	41,0%	
	noe	25	25,0%	
	i mindre grad	5	5,0%	
	ikke i det hele tatt	5	5,0%	
	vet ikke	0	,0%	

De videreutdanningstiltakene som forekommer hyppigst i dette utvalget er ledelse/administrasjon (157 barnehager; 24 %), spesialpedagogikk (151 barnehager; 23 %), veiledingspedagogikk (133 barnehager; 21 %), pedagogisk utviklingsarbeid (henholdsvis 80 barnehager; 12 %) og pedagogisk arbeid på småskoletrinn (72 barnehager; 11 %). De minst utbredte videreutdanningstiltakene er masterstudium (19 barnehager; 3 %), småbarnspedagogikk (33 barnehager; 5 %) og studier i flerkulturelt arbeid (36 barnehager; 5,5 %).

De styrerne som har gitt uttrykk for at noen av de ansatte i barnehagen har deltatt i videreutdanningstilbud opplyser også at det ofte var flere enn en medarbeider som har deltatt i tilbudet. Det er i forhold til masterstudiet (1,1 deltakere), pedagogisk arbeid på småskoletrinnet (1,2 deltakere) og studier om ledelse og/eller organisasjon (1,3 deltakere) at deltakertallet ligger tydelig under 2. Ellers rapporteres det gjennomsnittlig 1,5 deltakere pr. institusjon når det gjelder spesialpedagogikk, for de andre videreutdanningene ligger gjennomsnittsverdiene over 2. Pedagogisk utviklingsarbeid i barnehagen er tilsynelatende det tiltaket hvor det stort sett deltok flere av barnehagens ansatte, i gjennomsnitt dreide det seg i perioden 2004-2005 om 3.5 ansatte.

Et annet interessant aspekt er hvordan styrerne vurderer betydningen for den pedagogiske virksomheten i barnehagen at noen ansatte har deltatt i et videreutdanningstiltak. Siden antallet barnehager der personalet har gjennomført ulike videreutdanninger varierer sterkt (fra 19 til 157) synes den prosentvise fordelingen av svarene å være mest hensiktsmessig for å sammenligne de praktiske konsekvensene av videreutdanningene slik styrerne vurderer dem. Ser man kun på den høyeste kategorien, **i meget stor grad**, så er det med klar margin masterstudium (50 %) som tilskrives størst effekt, selv om effekten for **alle** barnehager er minimal, fulgt av studium i flerkulturelt arbeid (26 %), andre videreutdanningsformer (24 %) og pedagogisk utviklingsarbeid (23 %) som også har fått tydelig utslag i barnehagens hverdag. Interessant er at pedagogisk utviklingsarbeid skårer relativt høyt her, tatt i betraktning at det er den videreutdanningen der flest personer (3,5) fra samme barnehagen deltok.

Slår man sammen de to høyeste svarkategoriene, **i meget stor grad** og **i stor grad**, for å se på hvordan styrerne vurderer videreutdanningens betydning for barnehagepraksisen, så blir rekkefølgen som følge: masterstudium (83 % av barnehagene), pedagogisk utviklingsarbeid (70,5 % av barnehagene), småbarnspedagogikk (65,5 % av barnehagene) og andre former for videreutdanning (65 % av barnehagene). Pedagogisk arbeid på småskoletrinn tilskrives minst betydning med laveste skåring (23 %) på den høyeste delen av skalaen og høyeste skåring på den laveste enden av skalaen (samlet 20 % på **i mindre grad** og **ikke i det hele tatt**). Ellers hadde de fleste videreutdanningene tilsynelatende effekt for barnehagens hverdag, ingen videreutdanningstilbud skårer høyere enn 10 % på de sammenlagte kategoriene **i mindre grad** og **ikke i det hele tatt**.

I alt 91 styrere nevner andre videreutdanningstilbud enn de som allerede er ført opp (tabell 12i). Disse videreutdanningene omfatter blant annet økonomi, nettverksdanning for barn og familier, kvalitetssikring, barnevern, endringskompetanse og endringskvalitet, språkutvikling, filosofi for barn, barns sosiale kompetanse, KOMPASS programmet og prosjektledelse. Det er vanskelig å bedømme om alle disse tiltakene faktisk oppfyller formalkravet til en videreutdanning (studiepoeng) slik det innledningsvis blir informert om i spørreskjemaet. Det nevnes tiltak som definitivt ikke oppfyller kriteriene for en videreutdanning som Marte Meo-metoden og anti-mobbing programmet Steg for steg.

Disse resultatene kan tolkes i en retning at de videreutdanningstiltakene personalet i det foreliggende utvalg av barnehager har gjennomgått, har påvirket barnehagens pedagogiske praksis. Anser man videreutdanning som kompetanseutvikling på høyt faglig nivå som foregår over lengre tid, så kan nettopp videreutdanningstilbudene tilskrives sentral betydning for en vellykket kompetanseutvikling i barnehagesektoren. Ikke minst må det trekkes fram at en "topputdanning" som masterstudium medfører de tydeligste rapporterte effekter for barnehagens virksomhet, men som likevel har begrenset effekt totalt sett fordi kun 2 % av barnehagene som kan henvises til førskolelærere som har gjennomført et mastergradsstudium.

### 4.2.3 Temaer og innhold i etter- og videreutdanningstiltak

For å identifisere hvilke temaer og innhold som ble tatt opp i forbindelse med kompetanseutviklingstiltak responderte styrerne på en 3-trinnskala (i liten/ noe/ stor grad). I tillegg var det mulighet til å krysse av på "vet ikke". I resultatfremstillingen legges det mest vekt på kategorien i "stor grad" og "i liten grad" for å sammenligne de ulike tematiske og innholdsmessige områdene innbyrdes. Kun de mest fremtredende funnene kommenteres kort i tekstene som følger resultatfremstillingene i tabellene.

Tabell 13: Temaer som er blitt tatt opp i etter- og videreutdanningstiltakene personalet har deltatt i løpet av 2004-2005 – hovedfokus barn

Hovedfokus BARN		Antall	Prosent
Barns medvirkning	i stor grad	190	33,0%
	i noen grad	272	47,3%
	i liten grad	82	14,3%
	vet ikke	31	5,4%
Barn med forskjellig kulturell bakgrunn og samiske barn	i stor grad	57	10,1%
	i noen grad	134	23,8%
	i liten grad	331	58,7%
	vet ikke	42	7,4%
Barn med nedsatt funksjonsevne	i stor grad	94	16,8%
	i noen grad	188	33,7%
	i liten grad	239	42,8%
	vet ikke	37	6,6%
De minste barna i barnehagen (<3)	i stor grad	79	13,9%
	i noen grad	230	40,5%
	i liten grad	222	39,1%
	vet ikke	37	6,5%
Syn på barn og barndom	i stor grad	147	25,5%
	i noen grad	224	38,8%
	i liten grad	165	28,6%
	vet ikke	41	7,1%

Blant temaområdene med hovedfokus på barn er det barns medvirkning som ble tatt opp mest, en tredjedel av respondentene mener at det i stor grad har vært tilfelle, mens temaet forskjellig kulturell bakgrunn og samiske barn var minst representert (kun 10 % angir at det var i stor grad

tilfelle). Både barn med nedsatt funksjonsevne og de minste barn i barnehagen var i noen grad gjenstand for etter- og videreutdanningstiltak. Syn på barn og barndom skårer noe høyere, her mener en fjerdedel at temaet i stor grad har blitt tatt opp.

Tabell 14: Temaer som er blitt tatt opp i etter- og videreutdanningstiltakene personalet har deltatt i løpet av 2004-2005 – hovedfokus samarbeid

Hovedfokus SAMARBEID		Antall	Prosent
Sammenheng barnehage - skole	i stor grad	58	10,4%
	i noen grad	152	27,3%
	i liten grad	300	54,0%
	vet ikke	46	8,3%
Foreldresamarbeid	i stor grad	122	21,6%
	i noen grad	241	42,7%
	i liten grad	160	28,3%
	vet ikke	42	7,4%
Barnevern/Pedagogisk Psykologisk Tjeneste	i stor grad	77	13,6%
	i noen grad	208	36,8%
	i liten grad	242	42,8%
	vet ikke	38	6,7%
Personalsamarbeid	i stor grad	189	32,7%
	i noen grad	219	37,9%
	i liten grad	133	23,0%
	vet ikke	37	6,4%

I forbindelse med temaområdet samarbeid skiller personalsamarbeid seg ut som tilsynelatende best representert blant kompetanseutviklingstiltakene i perioden 2004-2005. Også foreldresamarbeid synes til en viss grad å ha inngått i tiltakene. Sammenheng barnehage skole og barnevern/pedagogisk-psykologisk tjeneste virker derimot ikke særlig fremtredende i etter- og videreutdanningssammenheng. I forhold til sammenhengen barnehage - skole uttrykker 54 % av styrerne eksplisitt at det i liten grad har vært tematisert. Det er noe overraskende at dette temaet får så lite oppmerksomhet og det kan indikere et potensielt satsningsområde for fremtidig kompetanseutvikling i sektoren.

Tabell 15: Temaer som er blitt tatt opp i etter- og videreutdanningstiltakene personalet har deltatt i løpet av 2004-2005 – hovedfokus metode

Hovedfokus METODE		Antall	Prosent
Rammeplan-/læreplankompetanse	i stor grad	115	20,1%
	i noen grad	242	42,4%
	i liten grad	183	32,0%
	vet ikke	31	5,4%
Planlegging	i stor grad	135	23,8%
	i noen grad	218	38,4%
	i liten grad	183	32,2%
	vet ikke	32	5,6%
Evaluering, vurdering	i stor grad	173	30,0%
	i noen grad	232	40,3%
	i liten grad	140	24,3%
	vet ikke	31	5,4%
Læringsformer i barnehagen	i stor grad	106	18,7%
	i noen grad	233	41,1%
	i liten grad	189	33,3%
	vet ikke	39	6,9%
Pedagogisk dokumentasjon	i stor grad	179	31,2%
	i noen grad	228	39,8%
	i liten grad	134	23,4%
	vet ikke	32	5,6%
Bruk av det fysiske rommet	i stor grad	94	17,1%
	i noen grad	184	33,5%
	i liten grad	230	41,9%
	vet ikke	41	7,5%

Når det gjelder kompetanseutviklingstiltak med tanke på didaktikk og arbeidsmåter er det pedagogisk dokumentasjon som er oftest representert i etter- og videreutdanning, men det er likevel kun 31 % av styrerne som sier at det har vært tilfelle i stor grad. Det er noen flere enn de som mener det samme om evaluering og vurdering (30 %). Bruk av det fysiske rommet er det temaområdet som er minst representert, 42 % av styrerne svarer ”i liten grad”.

Tabell 16: Temaer som er blitt tatt opp i etter- og videreutdanningstiltakene personalet har deltatt i løpet av 2004-2005 – hovedfokus profesjon

Hovedfokus PROFESJON		Antall	Prosent
Etikk, yrkesetikk	i stor grad	84	15,0%
	i noen grad	201	35,8%
	i liten grad	238	42,4%
	vet ikke	38	6,8%
Yrkesrolle, yrkesidealer, voksenrolle	i stor grad	150	26,5%
	i noen grad	218	38,5%
	i liten grad	161	28,4%
	vet ikke	37	6,5%
Kommunikasjon og ledelse	i stor grad	148	25,8%
	i noen grad	251	43,7%
	i liten grad	139	24,2%
	vet ikke	36	6,3%
Barnehagens samfunnsmandat	i stor grad	32	5,8%
	i noen grad	149	27,0%
	i liten grad	312	56,6%
	vet ikke	58	10,5%

Her er det yrkesrolle, yrkesidealer og voksenrolle samt kommunikasjon og ledelse som angis av litt over en fjerdedel av styrerne å ha blitt tatt opp, mens det for barnehagens samfunnsmandat og etikk/yrkesetikk har vært tilfelle i mye mindre grad. Man kunne ha antatt at det var noe mer aktivitet som tematiserer de to sistnevnte områdene, på grunn av de store endringene som har foregått i barnehagesektoren i de siste årene.

Tabell 17: Innhold som er blitt tatt opp i etter- og videreutdanningstiltakene personalet har deltatt i løpet av 2004-2005 – hovedfokus: generelt innhold

Hovedfokus	GENERELT INNHOLD	Antall	Prosent
Sosial kompetanse	i stor grad	302	51,7%
	i noen grad	214	36,6%
	i liten grad	47	8,0%
	vet ikke	21	3,6%
Mobbing	i stor grad	82	14,3%
	i noen grad	201	35,1%
	i liten grad	256	44,7%
	vet ikke	34	5,9%
Oppdragelse	i stor grad	135	24,2%
	i noen grad	287	51,4%
	i liten grad	109	19,5%
	vet ikke	27	4,8%
Omsorg	i stor grad	195	34,2%
	i noen grad	252	44,2%
	i liten grad	95	16,7%
	vet ikke	28	4,9%
Læring	i stor grad	216	37,4%
	i noen grad	253	43,8%
	i liten grad	81	14,0%
	vet ikke	27	4,7%
Lek	i stor grad	228	39,6%
	i noen grad	253	43,9%
	i liten grad	71	12,3%
	vet ikke	24	4,2%
Språkstimulering	i stor grad	342	58,4%
	i noen grad	167	28,5%
	i liten grad	54	9,2%
	vet ikke	23	3,9%
IKT i barnehagen	i stor grad	20	3,6%
	i noen grad	102	18,3%
	i liten grad	388	69,8%
	vet ikke	46	8,3%
Likestilling	i stor grad	27	4,9%
	i noen grad	122	22,2%
	i liten grad	353	64,3%
	vet ikke	47	8,6%

Når det gjelder de generelle innholdsmessige aspektene så har det vært flest tiltak rettet mot språkstimulering (58 % i stor grad) og sosial kompetanse (52 % i stor grad). Mens sosial kompetanse skårer høyt er det mye mindre fokus på mobbing (45 % i liten grad). Tematiske innhold som i svært liten grad er representert i etter- og videreutdanning er IKT i barnehagen (70 %) og likestilling (64 %). I forhold til likestilling og IKT skulle man ha forventet mer aktivitet ut fra blant annet barnehagepolitiske satsningsområder. Områdene lek, læring og omsorg



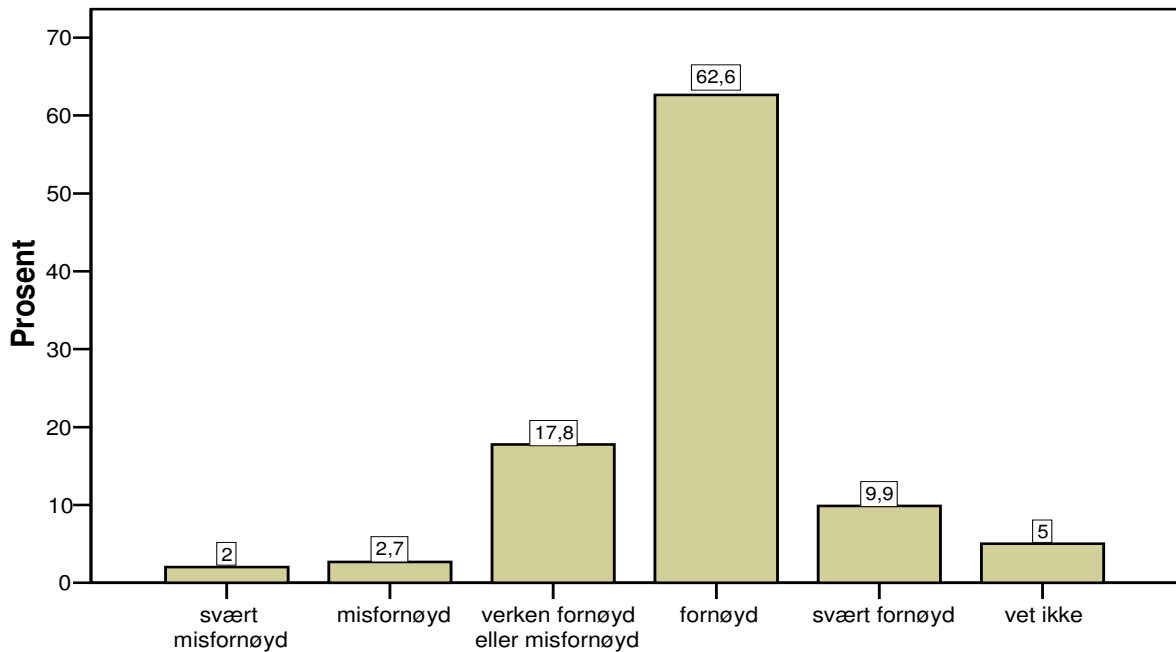
representerer en midtgruppe der godt og vel en tredjedel av styrerne mener at temaene i stor grad har blitt tatt opp i etter- og videreutdanningsvirksomheten.

Tabell 18: Temaer som er blitt tatt opp i etter- og videreutdanningstiltakene personalet har deltatt i løpet av 2004-2005 – hovedfokus: rammeplanens fag (RPL 1996)

Hovedfokus RAMMEPLANENS FAG		Antall	Prosent
Samfunn, religion og etikk	i stor grad	60	10,8%
	i noen grad	229	41,0%
	i liten grad	237	42,5%
	vet ikke	32	5,7%
Estetiske fag	i stor grad	100	17,8%
	i noen grad	234	41,6%
	i liten grad	195	34,6%
	vet ikke	34	6,0%
Språk, tekst, kommunikasjon	i stor grad	269	46,7%
	i noen grad	196	34,0%
	i liten grad	82	14,2%
	vet ikke	29	5,0%
Natur, miljø og teknikk	i stor grad	130	23,0%
	i noen grad	223	39,5%
	i liten grad	177	31,3%
	vet ikke	35	6,2%
Fysisk aktivitet og helse	i stor grad	164	28,9%
	i noen grad	232	40,9%
	i liten grad	135	23,8%
	vet ikke	34	6,0%

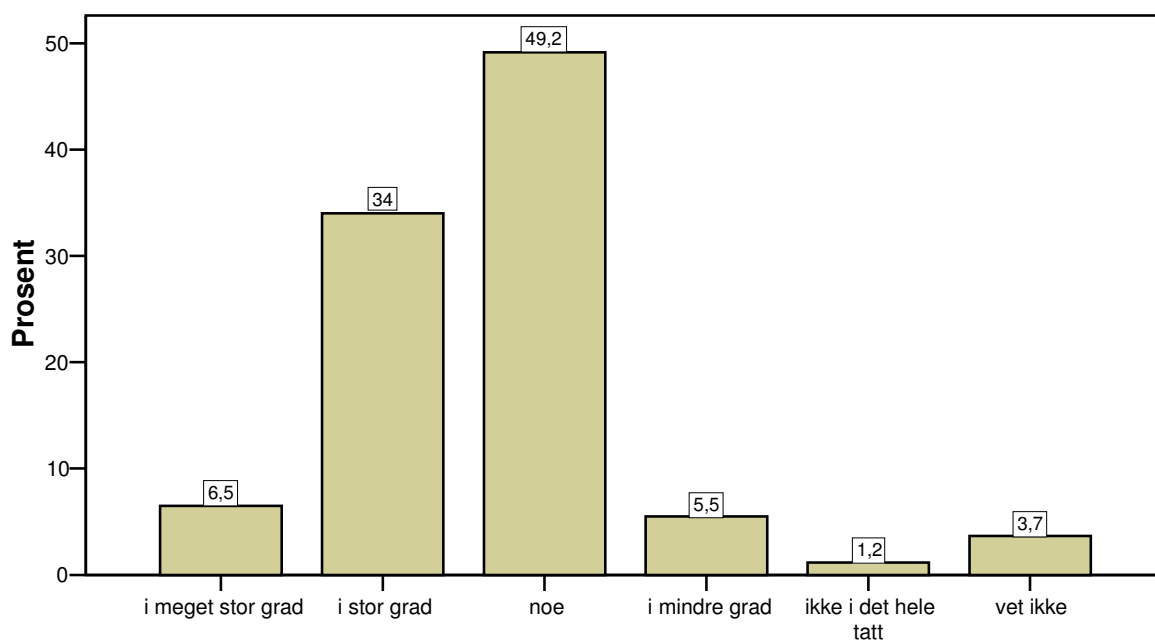
Blant rammeplanens fagområder har det vært mest etter- og videreutdanningsvirksomhet i forhold til språk, tekst og kommunikasjon hvilket er i samsvar med responsen på språkstimulering i forrige avsnitt (generelt innhold). I rundt en fjerdedel av barnehagene har Natur, miljø og teknikk og Fysisk aktivitet og helse i stor grad blitt tatt opp. Samfunn, religion og etikk samt estetiske fag er de fagområdene som i minst grad har vært representert i kompetanseutvikningstiltakene.

#### 4.2.4 Generell kvalitetsvurdering av etter- og videreutdanningstiltak og faren for at videreutdanning fører til at de ansatte forlater barnehagen som arbeidsfelt



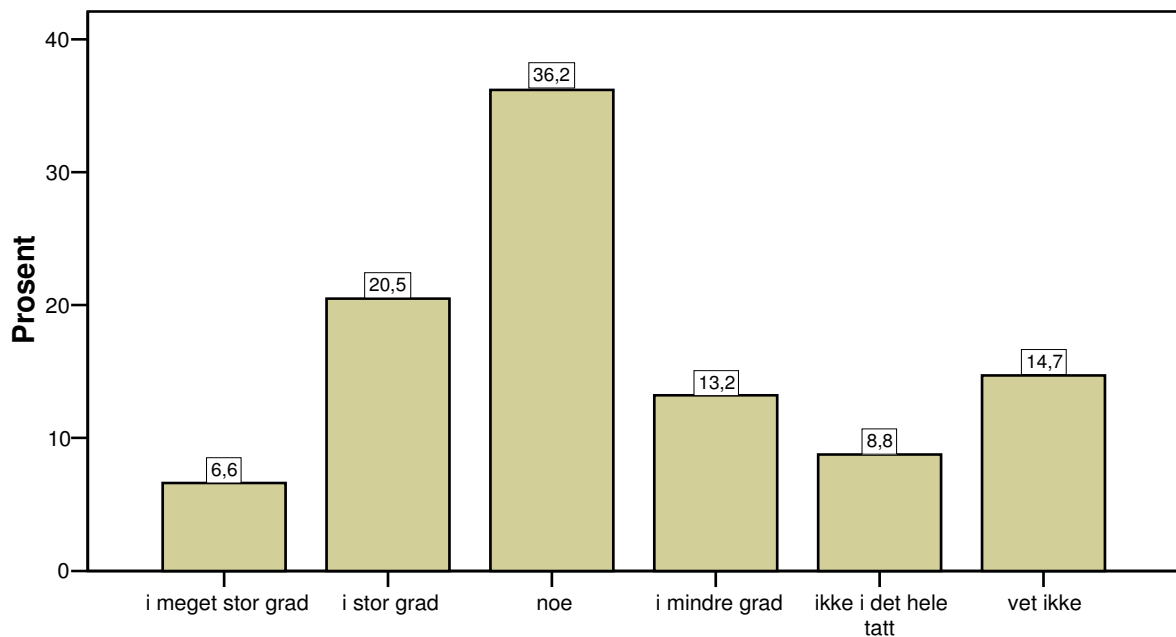
Figur 2: Vurdering av kvaliteten av etter- og videreutdanningstiltakene personalet har deltatt i

Man kan konstatere at styrerne stort sett virker fornøyd med kvaliteten på de etter- og videreutdanningstiltakene personalet har vært gjennom. 72,5 % er fornøyd eller svært fornøyd, mens ytterligere 18 % er verken fornøyd eller misfornøyd. Under 5 % av styrerne er misfornøyd eller svært misfornøyd med kvaliteten. Personalet i barnehagen er kjent som en takknemlig gruppe når det gjelder etter- og videreutdanningsaktiviteter (se også delrapport 4) og det er fristende å stille spørsmål om personalet er så sulten på faglig oppdatering at alle tiltak hilses velkommen og de blir tatt imot med glede og entusiasme. Bare det å få lov å komme på kurs oppfattes av mange ansatte i barnehagesektorene nærmest som en utmerkelse. Men siden det her handler seg om et relativt omfattende og tilstrebet representativt materiale må det konkluderes med at styrerne vurderer kvaliteten i kompetanseutviklingstiltakene som god.



Figur 3: Konsekvenser av personalets deltakelse i etter- og videreutdanningstiltak for barnehagens pedagogiske praksis

Mens ca. halvparten av styrerne mener at personalets deltakelse i etter- og videreutdanningstiltak har hatt noen konsekvenser for barnehagens pedagogiske praksis mener en tredjedel at dette i stor grad har vært tilfelle og 6,5 % vurderer det til og med slik at deltakelsen i meget stor grad har hatt konsekvenser. På den andre siden er det kun rundt 7 % som mener dette er tilfelle kun i mindre grad eller ikke i det hele tatt. Selv om dette resultatet ikke er like positivt som den generelle kvalitetsvurderingen av tiltakene (figur 2) gjenspeiler også disse funnene positive erfaringer fra styrerne. En god del av det eksisterende etter- og videreutdanningstilbud synes altså å innfri kravet til praksisrettetthet.



Figur 4: Medfører deltakelse i videreutdanningstiltak faren for at ansatte slutter i barnehagen

Som det fremkommer av figur 4 mener en fjerdedel av styrerne at det i stor eller meget stor grad er fare for at ansatte slutter i barnehagen som følge av deltakelsen i videreutdanningstiltak. 36 % mener at denne faren finnes i noen grad, mens 22 % anser dette kun i mindre grad eller ikke i det hele tatt som en fare.

Omtrent 30 % av styrerne angir at de har hatt tilfeller i egen barnehagen der ansatte har sluttet etter å ha deltatt i videreutdanningstiltak, responsen sprer seg fra 1 tilfelle som nevnes av 63 styrere til 5 tilfeller som nevnes av 7 styrere. Ut over egen barnehage er det en større andel (50 % av styrerne) som kjenner til at ansatte har sluttet etter videreutdanningstiltak, de fleste av dem, ca. 40 % av undersøkelsesgruppen kjenner til 1- 5 tilfeller, 2 styrere angir henholdsvis 32 og 40 tilfeller. Alt i alt tyder disse responsene på at det er en betydelig fare for at de ansatte videreutdanner seg ut av arbeidet i barnehagen (se for øvrig lignende resultater i en nyere studie av Gulbrandsen, 2005).

### 4.3 Ønsker og behov i forhold til etter- og videreutdanning

I dette avsnittet presenteres resultatene fra spørreskjemaets fjerde avsnitt (vedlegg 1, s. 14-18). Også i forbindelse med spørsmålene som gjelder presiseringen av etter- og videreutdanningsbehovet svarte respondentene på en 3-trinnsskala (i liten/noe/stor grad) og hadde i tillegg mulighet å krysse av på ”vet ikke”. I resultatfremstillingen legges det mest vekt på kategoriene i ”stor grad” og ”i liten grad” for å sammenligne de ulike tematiske og innholdsmessige områdene. Kun de mest fremtredende og overordnede funnene kommenteres kort i teksten etter resultattabellene.

#### 4.3.1 Tematiske kompetansebehov i forhold til førskolelærergruppen

Tabell 19: Vurdering av etter- og videreutdanningsbehov for førskolelærere - hovedfokus barn

Hovedfokus BARN		Antall	Prosent
Etter- og videreutdanningsbehov: Barns medvirkning	i stor grad	294	48,0%
	i noen grad	254	41,5%
	i liten grad	62	10,1%
	vet ikke	2	,3%
Etter- og videreutdanningsbehov: Barn med forskjellig kulturell bakgrunn og samiske barn	i stor grad	186	30,6%
	i noen grad	289	47,5%
	i liten grad	126	20,7%
	vet ikke	7	1,2%
Etter- og videreutdanningsbehov: Barn med nedsatt funksjonsevne	i stor grad	212	34,8%
	i noen grad	322	52,8%
	i liten grad	72	11,8%
	vet ikke	4	,7%
Etter- og videreutdanningsbehov: De minste barna i barnehagen (<3)	i stor grad	252	40,7%
	i noen grad	292	47,2%
	i liten grad	70	11,3%
	vet ikke	5	,8%
Etter- og videreutdanningsbehov: Syn på barn og barndom	i stor grad	178	29,3%
	i noen grad	284	46,7%
	i liten grad	143	23,5%
	vet ikke	3	,5%

Barns medvirkning blir vurdert som det viktigste av de temaene som er listet opp under hovedfokus barn, fulgt av de minste barna i barnehagen, mens syn på barn og barndom samt barn med forskjellig kulturell bakgrunn og samiske barn var de minst etterspurte. Man kan merke seg at barnehagens funksjon i et integreringsperspektiv som også er trukket fram i den offentlige barnehagedebatten dermed ikke får noe tydelig nedslag i de ytre kompetanseutviklingsbehov. At syn på barn og barndom blir mindre prioritert bør vurderes i lyset av kravet om personalets pedagogiske refleksjonsevne i forhold til egen virksomhet, spesielt i en sektor der de pedagogiske handlingene i stor grad er verdibasert og preget av tradisjonelle forståelsesrammer. Også respondentenes forståelse av denne kategorien kan være en mulig forklaring for resultatet.

Tabell 20: Vurdering av etter- og videreutdanningsbehov for førskolelærere – hovedfokus samarbeid

Hovedfokus SAMARBEID		Antall	Prosent
Etter- og videreutdanningsbehov: Sammenheng barnehage - skole	i stor grad	184	30,0%
	i noen grad	314	51,2%
	i liten grad	110	17,9%
	vet ikke	5	,8%
Etter- og videreutdanningsbehov: Foreldresamarbeid	i stor grad	173	28,0%
	i noen grad	330	53,5%
	i liten grad	112	18,2%
	vet ikke	2	,3%
Etter- og videreutdanningsbehov: Barnevern/Pedagogisk Psykologisk Tjeneste	i stor grad	201	32,7%
	i noen grad	316	51,4%
	i liten grad	93	15,1%
	vet ikke	4	,7%
Etter- og videreutdanningsbehov: Personalsamarbeid	i stor grad	257	41,7%
	i noen grad	288	46,8%
	i liten grad	69	11,2%
	vet ikke	2	,3%

Her trer personalsamarbeid fram som et viktig satsningsområde etter styrernes vurdering. Noe overraskende anses foreldresamarbeid ikke som noe særlig prioritert område i kompetanseutvikling. Når det gjelder foreldresamarbeid så får den høyeste andelen med ”i liten grad” respons. Sammenheng barnehage - skole og samarbeid med barnevern/PP-tjeneste fremstilles av knapt en tredjedel av styrerne som fremtredende satsningsområder i et kompetanseutviklingsperspektiv.

Tabell 21: Vurdering av etter- og videreutdanningsbehov for førskolelærere – hovedfokus metode

Hovedfokus METODE		Antall	Prosent
Etter- og videreutdanningsbehov: Rammeplan-/læreplankompetanse	i stor grad	379	61,2%
	i noen grad	196	31,7%
	i liten grad	40	6,5%
	vet ikke	4	,6%
Etter- og videreutdanningsbehov: Planlegging	i stor grad	171	27,9%
	i noen grad	329	53,8%
	i liten grad	109	17,8%
	vet ikke	3	,5%
Etter- og videreutdanningsbehov: Evaluering, vurdering	i stor grad	253	40,9%
	i noen grad	292	47,2%
	i liten grad	70	11,3%
	vet ikke	4	,6%
Etter- og videreutdanningsbehov: Læringsformer i barnehagen	i stor grad	262	42,5%
	i noen grad	296	48,0%
	i liten grad	54	8,8%
	vet ikke	5	,8%
Etter- og videreutdanningsbehov: Pedagogisk dokumentasjon	i stor grad	310	50,2%
	i noen grad	258	41,7%
	i liten grad	47	7,6%
	vet ikke	3	,5%
Etter- og videreutdanningsbehov: Bruk av det fysiske rommet	i stor grad	223	36,7%
	i noen grad	277	45,6%
	i liten grad	98	16,1%
	vet ikke	9	1,5%

I de aktuelle reformtidene er det lite overraskende at rammeplan-/læreplankompetanse trer fram som det området man etterlyser mest etter- og videreutdanning for. Over halvparten av respondentene prioriterer pedagogisk dokumentasjon som viktig. Også når det gjelder læringsformer i barnehagen samt evaluering/vurdering peker over 40 % av styrerne på et utpreget behov for kompetanseutvikling.

På den andre siden er det planlegging som det etterlyses minst etter- og videreutdanning for. Siden planlegging er en vesentlig del av all pedagogisk og faglig virksomhet og tett knyttet til rammeplanarbeid stimulerer også dette resultatet til ettertanke og krever nærmere analyser.

Tabell 22: Vurdering av etter- og videreutdanningsbehov for førskolelærere – hovedfokus profesjon

Hovedfokus PROFESJON		Antall	Prosent
Etter- og videreutdanningsbehov: Etikk, yrkesetikk	i stor grad	184	30,2%
	i noen grad	301	49,3%
	i liten grad	122	20,0%
	vet ikke	3	,5%
Etter- og videreutdanningsbehov: Yrkesrolle, yrkesidealer, voksenrolle	i stor grad	216	35,1%
	i noen grad	295	48,0%
	i liten grad	99	16,1%
	vet ikke	5	,8%
Etter- og videreutdanningsbehov: Kommunikasjon og ledelse	i stor grad	317	51,4%
	i noen grad	259	42,0%
	i liten grad	38	6,2%
	vet ikke	3	,5%
Etter- og videreutdanningsbehov: Barnehagens samfunnsmandat	i stor grad	154	25,7%
	i noen grad	313	52,3%
	i liten grad	125	20,9%
	vet ikke	7	1,2%

I forhold til profesjon peker kommunikasjon og ledelse seg ut som det mest etterspurte kompetanseutviklingsområde, 51 % av styrerne plasserer det i høyeste kategori, fulgt av yrkesrolle/yrkesidealer/voksenrolle (35 %) og etikk/yrkesetikk (30 %). Barnehagens samfunnsmandat er kun for en fjerdedel av styrerne et viktig område for etter- og videreutdanning, mens 21 % synes at det kun i liten grad er tilfelle. Det lave interesse for kompetanseutvikling på dette område kan eventuell også har sin bakgrunn i respondentenes fortolkning av spørreskjemaet.



Tabell 23: Vurdering av etter- og videreutdanningsbehov for førskolelærere – hovedfokus: generelt innhold

Hovedfokus	GENERELT INNHOLD	Antall	Prosent
Etter- og videreutdanningsbehov: Sosial kompetanse	i stor grad	138	22,3%
	i noen grad	338	54,7%
	i liten grad	139	22,5%
	vet ikke	3	,5%
Etter- og videreutdanningsbehov: Mobbing	i stor grad	148	23,9%
	i noen grad	349	56,3%
	i liten grad	120	19,4%
	vet ikke	3	,5%
Etter- og videreutdanningsbehov: Oppdragelse	i stor grad	100	16,2%
	i noen grad	339	54,9%
	i liten grad	174	28,2%
	vet ikke	4	,6%
Etter- og videreutdanningsbehov: Omsorg	i stor grad	87	14,2%
	i noen grad	265	43,2%
	i liten grad	256	41,8%
	vet ikke	5	,8%
Etter- og videreutdanningsbehov: Læring	i stor grad	186	30,0%
	i noen grad	337	54,4%
	i liten grad	94	15,2%
	vet ikke	3	,5%
Etter- og videreutdanningsbehov: Lek	i stor grad	123	19,9%
	i noen grad	316	51,2%
	i liten grad	175	28,4%
	vet ikke	3	,5%
Etter- og videreutdanningsbehov: Språkstimulering	i stor grad	262	42,2%
	i noen grad	299	48,1%
	i liten grad	57	9,2%
	vet ikke	3	,5%
Etter- og videreutdanningsbehov: IKT i barnehagen	i stor grad	316	51,2%
	i noen grad	211	34,2%
	i liten grad	79	12,8%
	vet ikke	11	1,8%
Etter- og videreutdanningsbehov: Likestilling	i stor grad	125	20,6%
	i noen grad	302	49,8%
	i liten grad	170	28,1%
	vet ikke	9	1,5%

IKT i barnehagen fremstilles av over halvparten av respondentene som et område der det i stor grad trengs etter- og videreutdanning. Også språkstimulering (42 %) rangeres høyt. På den andre siden er det forbausende at for tradisjonelle innholdsområder som omsorg og oppdragelse i svært liten grad etterlyses kompetanseutvikling med henholdsvis 14 % og 16 % i høyeste kategorien. Lek (20 %), likestilling (21 %), sosial kompetanse (22 %) og mobbing (24 %) rangeres av mindre enn en fjerdedel av styrerne i den høyeste kategorien. Man kan spørre seg om styrerne i hvert fall for en del av disse innholdsmessige områder mener at man er ”ferdig med” dem. Omsorg, oppdragelse, lek, sosial kompetanse og evt. også likestilling har det blitt fokusert på i mange år.

Kanskje mener man at de nye rammebetingelsene for barnehagene krever nye kompetanseutviklingsområder som må gå på kostnad av de gamle. Dette vil være en betenkelig utvikling dersom fokus på læring, språkstimulering og IKT medfører en nedtoning av barnehagens mer tradisjonelle innhold og oppgaver. At disse forholdene må ses i sammenheng, eksempelvis læring og omsorg, bør være et viktig budskap i en kompetanseplan og er samtidig i tråd med den nye barnehageloven.

Tabell 24: Vurdering av etter- og videreutdanningsbehov for førskolelærere – hovedfokus: fag i den reviderte rammeplanen (status: februar 2005)

Hovedfokus RAMMEPLANENS FAG		Antall	Prosent
Etter- og videreutdanningsbehov: Religion, etikk og filosofi	i stor grad	237	38,2%
	i noen grad	301	48,5%
	i liten grad	75	12,1%
	vet ikke	7	1,1%
Etter- og videreutdanningsbehov: Samfunn og nærmiljø	i stor grad	194	31,3%
	i noen grad	320	51,6%
	i liten grad	99	16,0%
	vet ikke	7	1,1%
Etter- og videreutdanningsbehov: Estetiske fagområder	i stor grad	190	30,6%
	i noen grad	333	53,6%
	i liten grad	92	14,8%
	vet ikke	6	1,0%
Etter- og videreutdanningsbehov: Språk, tekst og kommunikasjon	i stor grad	267	42,9%
	i noen grad	299	48,0%
	i liten grad	50	8,0%
	vet ikke	7	1,1%
Etter- og videreutdanningsbehov: Natur, miljø og teknikk	i stor grad	236	38,1%
	i noen grad	323	52,1%
	i liten grad	56	9,0%
	vet ikke	5	,8%
Etter- og videreutdanningsbehov: Kropp, bevegelse og helse	i stor grad	241	38,9%
	i noen grad	301	48,5%
	i liten grad	72	11,6%
	vet ikke	6	1,0%

Spredningen av responsene er ikke særlig stor når det gjelder rammeplanens fag. Med unntak av språk, tekst og kommunikasjon (43 % i stor grad) er det mellom 30 % og 40 % av respondentene som plasserer de resterende fagområdene i den høyeste svarkategorien (i stor grad). På den laveste kategorien (i liten grad) er det flest styrere som skårer på samfunn og nærmiljø (16 %) og de estetiske fagområdene (15 %) men også her er forskjellene ikke noe særlig graverende. Det må bemerkes at det her ikke dreier seg om de endelige fagområdene som de fremstår i den nye rammeplanen. På det tidspunktet spørreskjemaet ble ferdigstilt forelå kun et utkast.

### 4.3.2 Tematiske kompetansebehov i forhold til fagarbeidere og assistenter

Tabell 25: Vurdering av etter- og videreutdanningsbehov for fagarbeidere og assistenter - hovedfokus barn

Hovedfokus BARN		Antall	Prosent
Etter- og videreutdanningsbehov: Barns medvirkning	i stor grad	443	69,8%
	i noen grad	169	26,7%
	i liten grad	17	2,7%
	vet ikke	6	,9%
Etter- og videreutdanningsbehov: Barn med forskjellig kulturell bakgrunn og samiske barn	i stor grad	238	38,1%
	i noen grad	263	42,1%
	i liten grad	110	17,6%
	vet ikke	14	2,2%
Etter- og videreutdanningsbehov: Barn med nedsatt funksjonsevne	i stor grad	272	42,9%
	i noen grad	286	45,1%
	i liten grad	68	10,7%
	vet ikke	8	1,3%
Etter- og videreutdanningsbehov: De minste barna i barnehagen (<3)	i stor grad	331	52,0%
	i noen grad	260	40,8%
	i liten grad	38	6,0%
	vet ikke	8	1,3%
Etter- og videreutdanningsbehov: Syn på barn og barndom	i stor grad	327	51,9%
	i noen grad	244	38,7%
	i liten grad	54	8,6%
	vet ikke	5	,8%

Barns medvirkning blir vurdert som det mest betydningsfulle temaet i kompetanseutvikling (70 % i stor grad) fulgt av de minste barn i barnehagen (52 %) og syn på barn og barndom (52 %).

Området barn med forskjellig kulturell bakgrunn og samiske barn er de minst etterspurte (38 % i stor grad; 18 % i liten grad), noe mer behov synes det å være for barn med nedsatt funksjonsevne (43 % i stor grad).

Det er verdt å merke seg at vurderingene av fagarbeidernes og assistentenes behov ligger systematisk, dvs. i forhold til alle 5 temaene, høyere enn styrernes vurdering av førskolelærernes behov (se tabell 19). Opp til 20 % flere styrere svarer ”i stor grad” (syn på barn og barndom; barns medvirkning).

Det er tydelig at styrerne mener at det stilles særlige krav til assistenten og fagarbeiderne i forbindelse med barns medvirkning. I denne konteksten blir det også forståelig at man går ut fra et større kompetanseutviklingsbehov når det gjelder synet på barn og barndom, siden dette kan betraktes som en grunnleggende forutsetning for å støtte barns muligheter for medvirkning i sin hverdag i barnehagen.

Tabell 26: Vurdering av etter- og videreutdanningsbehov for fagarbeidere og assistenter – hovedfokus samarbeid

Hovedfokus SAMARBEID		Antall	Prosent
Etter- og videreutdanningsbehov: Sammenheng barnehage - skole	i stor grad	157	24,8%
	i noen grad	322	50,9%
	i liten grad	145	22,9%
	vet ikke	9	1,4%
Etter- og videreutdanningsbehov: Foreldresamarbeid	i stor grad	267	42,0%
	i noen grad	312	49,1%
	i liten grad	52	8,2%
	vet ikke	5	,8%
Etter- og videreutdanningsbehov: Barnevern/Pedagogisk Psykologisk Tjeneste	i stor grad	195	30,9%
	i noen grad	288	45,6%
	i liten grad	137	21,7%
	vet ikke	11	1,7%
Etter- og videreutdanningsbehov: Personalsamarbeid	i stor grad	307	48,6%
	i noen grad	260	41,1%
	i liten grad	60	9,5%
	vet ikke	5	,8%

Også når det gjelder fagarbeidere og assistenter vurderer styrerne personalsamarbeid som det viktigste området for etter- og videreutdanning og, i mye større grad enn for førskolelærerne, også foreldresamarbeid (42 % i stor grad mot 28 % i stor grad for førskolelærerne). Resultatene kan i et komparativt perspektiv vurderes slik at styrerne mener at behovet for mer kompetanse større i denne personalgruppen.

Sammenheng barnehage - skole og samarbeid med barnevern/PP-tjeneste anses som mindre viktig for denne personalgruppen, her vurderer styrerne førskolelærernes kompetanseutviklingsbehov høyere (se tabell 20).

Tabell 27: Vurdering av etter- og videreutdanningsbehov for fagarbeidere og assistenter – hovedfokus metode

Hovedfokus METODE		Antall	Prosent
Etter- og videreutdanningsbehov: Rammeplan-/læreplankompetanse	i stor grad	389	61,4%
	i noen grad	208	32,8%
	i liten grad	31	4,9%
	vet ikke	6	,9%
Etter- og videreutdanningsbehov: Planlegging	i stor grad	257	40,6%
	i noen grad	310	49,0%
	i liten grad	60	9,5%
	vet ikke	6	,9%
Etter- og videreutdanningsbehov: Evaluering, vurdering	i stor grad	320	50,5%
	i noen grad	273	43,1%
	i liten grad	35	5,5%
	vet ikke	6	,9%
Etter- og videreutdanningsbehov: Læringsformer i barnehagen	i stor grad	347	54,5%
	i noen grad	260	40,8%
	i liten grad	25	3,9%
	vet ikke	5	,8%
Etter- og videreutdanningsbehov: Pedagogisk dokumentasjon	i stor grad	330	51,7%
	i noen grad	244	38,2%
	i liten grad	58	9,1%
	vet ikke	6	,9%
Etter- og videreutdanningsbehov: Bruk av det fysiske rommet	i stor grad	294	46,7%
	i noen grad	263	41,8%
	i liten grad	62	9,9%
	vet ikke	10	1,6%

Når det gjelder rammeplan-/læreplankompetanse mener 61 % av styrerne at det i stor grad trengs kompetanseutvikling, det er omtrent samme andel som for førskolelærerne. Ellers mener over halvparten av respondentene at pedagogisk dokumentasjon, læringsformer i barnehagen og evaluering og vurdering i stor grad bør være del av etter- og videreutdanningstiltak. Minst kompetanseutviklingsbehov antas å finnes i forhold til planlegging.

På alle temaer med fokus på metode, unntatt ramme- og læreplankompetanse, vurderer styrerne denne personalgruppens behov høyere enn hva som er tilfelle for førskolelærerne.

Tabell 28: Vurdering av etter- og videreutdanningsbehov for fagarbeidere og assistenter – hovedfokus profesjon

Hovedfokus PROFESJON		Antall	Prosent
Etter- og videreutdanningsbehov: Etikk, yrkesetikk	i stor grad	284	44,9%
	i noen grad	293	46,4%
	i liten grad	51	8,1%
	vet ikke	4	,6%
Etter- og videreutdanningsbehov: Yrkesrolle, yrkesidealer, voksenrolle	i stor grad	311	48,8%
	i noen grad	285	44,7%
	i liten grad	35	5,5%
	vet ikke	6	,9%
Etter- og videreutdanningsbehov: Kommunikasjon og ledelse	i stor grad	219	34,7%
	i noen grad	298	47,2%
	i liten grad	105	16,6%
	vet ikke	10	1,6%
Etter- og videreutdanningsbehov: Barnehagens samfunnsmandat	i stor grad	173	27,6%
	i noen grad	318	50,7%
	i liten grad	122	19,5%
	vet ikke	14	2,2%

Yrkesrolle, yrkesidealer og voksenrolle (49 % i stor grad) og etikk, yrkesetikk (45 % i stor grad) er de mest fremtredende temaer for kompetanseutvikling på dette området. Barnehagens samfunnsmandat nevnes bare av 28 % av styrerne i den høyeste kategorien mens nesten 20 % vurderer det kun i liten grad som relevant. Noe over en tredjedel anser kommunikasjon og ledelse som et svært viktig etter- og videreutdanningstema, her var det imidlertid over halvparten av styrerne som skåret førskolelærerne i den høyeste kategorien (se tabell 22). Bortsett fra dette vurderes assistentenes og fagarbeidernes kompetanseutviklingsbehov i de andre tre temaene som høyere enn førskolelærernes.

Tabell 29: Vurdering av etter- og videreutdanningsbehov for fagarbeidere og assistenter – hovedfokus: generelt innhold

Hovedfokus GENERELT INNHOLD		Antall	Prosent
Etter- og videreutdanningsbehov: Sosial kompetanse	i stor grad	298	47,4%
	i noen grad	273	43,4%
	i liten grad	53	8,4%
	vet ikke	5	,8%
Etter- og videreutdanningsbehov: Mobbing	i stor grad	252	39,9%
	i noen grad	296	46,8%
	i liten grad	78	12,3%
	vet ikke	6	,9%
Etter- og videreutdanningsbehov: Oppdragelse	i stor grad	229	36,2%
	i noen grad	327	51,7%
	i liten grad	70	11,1%
	vet ikke	6	,9%
Etter- og videreutdanningsbehov: Omsorg	i stor grad	184	29,2%
	i noen grad	277	43,9%
	i liten grad	164	26,0%
	vet ikke	6	1,0%
Etter- og videreutdanningsbehov: Læring	i stor grad	338	53,1%
	i noen grad	260	40,9%
	i liten grad	33	5,2%
	vet ikke	5	,8%
Etter- og videreutdanningsbehov: Lek	i stor grad	276	43,3%
	i noen grad	288	45,2%
	i liten grad	67	10,5%
	vet ikke	6	,9%
Etter- og videreutdanningsbehov: Språkstimulering	i stor grad	395	61,8%
	i noen grad	216	33,8%
	i liten grad	23	3,6%
	vet ikke	5	,8%
Etter- og videreutdanningsbehov: IKT i barnehagen	i stor grad	313	50,2%
	i noen grad	210	33,7%
	i liten grad	81	13,0%
	vet ikke	19	3,0%
Etter- og videreutdanningsbehov: Likestilling	i stor grad	167	27,2%
	i noen grad	290	47,2%
	i liten grad	143	23,3%
	vet ikke	15	2,4%
Etter- og videreutdanningsbehov: Annet	i stor grad	13	61,9%
	i noen grad	6	28,6%
	i liten grad	0	,0%
	vet ikke	2	9,5%

Læring fremstilles av over halvparten av respondentene som et innhold der det i stor grad trengs etter- og videreutdanning for denne personalgruppen mens det er nesten 62 % som mener det samme om språkstimulering. Mobbing, lek, sosial kompetanse og IKT rangeres mellom 40 % og 50 % av styrerne i den høyeste kategorien. For likestilling og omsorg etterlyses i liten grad

kompetanseutvikling, med henholdsvis kun 27 % og 29 % av responsene i den høyeste kategorien.

Bortsett fra IKT hvor styrerne responderte noenlunde likt i forhold til de to profesjonsgruppene rangerte de fagarbeiderne og assistentene også på dette området systematisk høyere enn førskolelærerne, hvilket kan forstås som at styrerne går ut fra et generelt større kompetansebehov blant ikke-førskolelærerne.

Når det gjaldt førskolelærerne kan man stille spørsmål om styrerne mener at de innholdsmessige områder (sosial kompetanse, omsorg, oppdragelse, lek) at de er ”ferdig” med dem (se tabell 23) siden det har det blitt fokusert på disse temaene i mange år. For fagarbeiderne og assistentene viser dette seg ikke i samme grad. Dette kan tyde på at styrerne går ut fra større kompetansebehov hos denne gruppen enn hos førskolelærerne. Eller kan det tas som uttrykk for at omsorg og oppdragelse i større grad skal inngå i den ikke-akademiske personalgruppens primære arbeidsoppgaver?



Tabell 30: Vurdering av etter- og videreutdanningsbehov for fagarbeidere og assistenter – hovedfokus: fag i den reviderte rammeplanen (status: februar 2005)

Hovedfokus RAMMEPLANENS FAG		Antall	Prosent
Etter- og videreutdanningsbehov: Religion, etikk og filosofi	i stor grad	309	48,7%
	i noen grad	275	43,4%
	i liten grad	40	6,3%
	vet ikke	10	1,6%
Etter- og videreutdanningsbehov: Samfunn og nærmiljø	i stor grad	275	43,6%
	i noen grad	301	47,7%
	i liten grad	46	7,3%
	vet ikke	9	1,4%
Etter- og videreutdanningsbehov: Estetiske fagområder	i stor grad	288	45,5%
	i noen grad	291	46,0%
	i liten grad	45	7,1%
	vet ikke	9	1,4%
Etter- og videreutdanningsbehov: Språk, tekst og kommunikasjon	i stor grad	376	58,8%
	i noen grad	236	36,9%
	i liten grad	18	2,8%
	vet ikke	9	1,4%
Etter- og videreutdanningsbehov: Natur, miljø og teknikk	i stor grad	326	51,4%
	i noen grad	271	42,7%
	i liten grad	28	4,4%
	vet ikke	9	1,4%
Etter- og videreutdanningsbehov: Kropp, bevegelse og helse	i stor grad	323	52,5%
	i noen grad	258	42,0%
	i liten grad	25	4,1%
	vet ikke	9	1,5%

Også for denne personalgruppen er det lite spredning av responsene når det gjelder rammeplanenes fag. Skåringene i kategorien i stor grad varierer mellom 44 % (samfunn og nærmiljø) og 59 % (språk, tekst og kommunikasjon). I tråd med den tydelige etterlysning av generell læreplan- og rammeplankompetanse (se tabell 27) skåres også rammeplanens fagområde gjennomgående relativt høyt, omvendt relativt lavt i svarkategorien i liten grad (4,1 % - 7,3 %).

Det synes igjen bemerkelsesverdig at styrerne skårer fagarbeiderne og assistentene systematisk høyere enn førskolelærerne, dvs. at det etter deres vurdering finnes et større kompetanseutviklingsbehov i sistnevnte gruppe også når det gjelder rammeplanens fagområder. Her kunne man ha forventet at fagene anses som førskolelærernes domene og at det derfor er dem som i vesentlig grad trenger etter- og videreutdanning. Styrerne vurderer dette tilsynelatende annerledes, og plasserer det største behovet hos fagarbeiderne og assistentene.

### 4.3.3 Vurdering av ulike modeller og framgangsmåter med tanke på fremtidig kompetanseutvikling

Tabell 31: Styrernes vurdering av betydningen av ulike former for kompetanseutvikling i fremtiden

		Antall	Prosent
Korte kurs (1-4 timer)	svært viktig	303	49,1%
	noe viktig	235	38,1%
	ikke viktig	66	10,7%
	vet ikke	13	2,1%
Heldagskurs (ca. 7,5 timer)	svært viktig	456	73,2%
	noe viktig	156	25,0%
	ikke viktig	9	1,4%
	vet ikke	2	,3%
2 til 3 sammenhengende dager	svært viktig	190	31,3%
	noe viktig	289	47,6%
	ikke viktig	105	17,3%
	vet ikke	23	3,8%
Over flere dager men med minst en uke mellom disse dagene	svært viktig	152	24,8%
	noe viktig	256	41,7%
	ikke viktig	164	26,7%
	vet ikke	42	6,8%
Sammenhengende ukekurs (4-5 dager)	svært viktig	58	9,5%
	noe viktig	191	31,2%
	ikke viktig	307	50,2%
	vet ikke	56	9,2%
Nettverkssamlinger barnehager imellom	svært viktig	388	61,9%
	noe viktig	203	32,4%
	ikke viktig	20	3,2%
	vet ikke	16	2,6%
Pedagogisk utviklingsarbeide i egen barnehage UTEN ekstern veiledning	svært viktig	310	50,2%
	noe viktig	258	41,7%
	ikke viktig	38	6,1%
	vet ikke	12	1,9%
Pedagogisk utviklingsarbeide i egen barnehage MED ekstern veiledning	svært viktig	390	62,4%
	noe viktig	210	33,6%
	ikke viktig	17	2,7%
	vet ikke	8	1,3%
Kombinerte forløp med faglig input, kunnskapsdeling, nettverksarbeide, veiledning, utviklingsarbeid i egen barnehage	svært viktig	406	65,4%
	noe viktig	181	29,1%
	ikke viktig	17	2,7%
	vet ikke	17	2,7%
Tiltakene er kompetansegivende	svært viktig	213	34,8%
	noe viktig	284	46,4%
	ikke viktig	93	15,2%
	vet ikke	22	3,6%

Det fremkommer flere overraskende funn i forhold til styreres vurdering av betydningen av de ulike modeller og framgangsmåter i forbindelse med etter- og videreutdanning. For det første kan

det nevnes den store betydningen av heldagskurs, nesten tre fjerdedeler av styrerne anser heldagskurs som svært viktige. Samtidig er det 65 % som synes at kombinerte forløp med faglig input, kunnskapsdeling nettverksarbeid, veiledning, utviklingsarbeid i egen barnehage er svært viktige og 62 % mener det samme om pedagogisk utviklingsarbeid i egen barnehage med ekstern veiledning. 62 % vurderer nettverkssamlinger barnehagene imellom som svært viktig. Så selv om det i forbindelse med nyere perspektiver på læring og profesjonsutvikling ofte påpekes at isolerte dagskurs kun er av underordnet betydning for kompetanseutvikling, ønsker styrerne tydeligvis å fortsette med denne typen tiltak. Det kan diskuteres om det skyldes ”menneskelig treghet” eller det faktum at denne type kurs gjerne blir tilbudt fra kommuner og fylkesmenn uten at det medfører kostnader for institusjonene. Man kan også vurdere om det for pedagogisk personal i barnehagen fremstår som en attraktiv avveksling fra sin arbeidshverdag å kunne delta som tilhører i konferanselignende tiltak uten aktivt å måtte forholde seg til egen praksis eller andre. Til slutt bør man i forbindelse med fortolkningen av disse funnene kanskje være spesielt oppmerksom på at det her utelukkende dreier seg om svar fra styrere og ikke pedagogiske ledere. Det at styrernes erfaringer og behov som gruppe blandes med det de tenker på vegne av det øvrige personalet kan muligens bidra til bredden i responsene med tanke på hvilke modeller og fremgangsmåter de vurderer som svært viktig.

Når halvparten av styrerne også betrakter korte kurs som svært viktig så må man akseptere at både tradisjonelle og nyere modeller og fremgangsmåter for kompetanseutvikling anses som viktige. Her kan det altså ligge en utfordring i å utvikle tiltak for barnehagesektoren som ivaretar både handling, læring og opplæring på en hensiktsmessig måte.

Som mindre viktig vurderer styrerne sammenhengende ukekurs (50 %), over flere dager men med minst en uke mellom disse dagene (27 %) og to til tre sammenhengende dager (17 %). Her kan det hender at organisatoriske utfordringer, for eksempel vikarproblemer eller tidsproblemer (se tabell 9), kan være en medvirkende årsak til at disse tiltaksformene tilsynelatende ikke er særlig attraktive. At det ikke er langtidseffekten alene som frembringer dette resultatet ser man ut fra at både pedagogisk utviklingsarbeid og nettverkssamarbeid er former for kompetanseutvikling som vanligvis går over lengre tid.

Et annet interessant aspekt er at kravet om at tiltakene er kompetansegivende, at deltakerne altså får studiepoeng, kun vurderes som svært viktig av en tredjedel av respondentene, mens 15 % ikke anser det som viktig. Dette svarmønster harmonerer med responsene på spørsmålene om hemmende og fremmende betingelser for deltakelse i etter- og videreutdanningstiltak (se tabellene 9 og 10).

## 5 Oppsummering og konklusjoner

I dette avsnittet skal de viktigste resultatene fra denne kartleggingen sammenfattes og deretter trekkes det noen konklusjoner i forhold til en nasjonal kompetanseplan for barnehagesektoren.

### 5.1 Oppsummering

Datainnsamlingene for denne undersøkelsen ble gjennomført i tidsrommet februar til april 2006. Totalt ble det sendt ut 1127 spørreskjemaer som førte til 557 svar og etter en purring ble det mottatt ytterlige 92 svar. I alt foreligger det 649 svar. Det justerte utvalg (fratrekk av ikke eksisterende barnehager) er 1108 og 649 skjemaer gir en svarprosent på 58,6.

I alt 649 styrere (92 % kvinner og 8 % menn) fra 76 kommuner fordelt på 19 fylker responderte på spørreskjemaet som foruten informasjon om respondentene og deres barnehager omfattet 3 dimensjoner, generelt om kompetanseutvikling etter- og videreutdanning, erfaringer med etter- og videreutdanning og ønsker og behov i forhold til etter- og videreutdanning. Barnehagene hadde gjennomsnittlig 43 barn (derav 26 % under tre år) og 11 ansatte, 10 av dem kvinner. Nesten 4 ansatte har førskolelærerutdanning og 7 har ikke det. Omtrent to tredjedeler av barnehagene er øvingsbarnehager for førskolelærer- og for fagarbeider- og assistentopplæring. I gjennomsnitt finnes det 1 – 2 barn med nedsatt funksjonsevne og nesten 3 barn med bakgrunn fra språklige minoriteter i hver barnehage. En småbarnsavdeling finnes i 49 % av barnehagene, mens 48 % ikke har en slik avdeling.

#### 5.1.1 Generelt om kompetanseutvikling

Et stort flertall av barnehagene (84 %) har planlagt og iverksatt tiltak for kompetanseutvikling, mens 13 % ikke har det. Planleggingsdager er det hyppigste tiltak (84 %) fulgt av egne kursdager (57 %) og nettverksgrupper (39 %). Nesten to tredjedeler gjennomfører kompetanseutviklingstiltak i samarbeid med andre barnehager. Over tre fjerdedeler av barnehagene bruker verken faglitteraturstudiegrupper, hospitering i andre barnehager, studieturer eller diskusjons- og refleksjonsgrupper og to tredjedeler av barnehagene har ingen eget arbeidsrom for personalet med tilgang til faglitteratur og PC. Her fremkommer det et klart utviklingspotensial med tanke på et større mangfold av kompetanseutviklingstiltak. Det er alvorlig i forhold til barnehagesektorens generelle bestrebelse for å styrke virksomhetenes faglighet og faglige utvikling når en hel rekke former for etter- og videreutdanning ikke blir brukt.

**Medarbeidersamtaler** gjennomføres i 90 % av barnehagene minst en gang i året, de fleste individuelt og i to av tre barnehager blir etter- og videreutdanning av personalet tatt opp i minst halvparten av samtalen. 20 % av styrerne sier at de kun sjelden eller aldri tematiserer dette i medarbeidersamtalene.

Kun for rundt en tredjedel av barnehagene finnes det fra eiernes side en kompetanseplan. Fra under en fjerdedel av barnehagene finnes det en plan som kommunen som barnehagemyndighet har utviklet. Imidlertid er 10 % av eiernes planer og 23 % av kommunens planer ikke iverksatt. Klare forventninger og føringer om hvem som skal ha hovedansvar for utvikling av lokale kompetanseplaner, hvordan de skal utvikles og iverksettes vil derfor være en avgjørende forutsetning for at en nasjonal kompetanseplan skal bli vellykket.

Et forbausende resultat kom fra spørsmålet om **etter- og videreutdanningsbudsjett**. Kun en god tredjedel av barnehagene (39 %) har et slikt budsjett, mens det store flertallet (57 %) ikke har det. Dermed finnes det kun et svært begrenset handlingsrom for den enkelte institusjon til å arbeide langsiktig og systematisk med kompetanseutvikling av sine ansatte. Disse barnehagene er avhengige av kompetanseutviklingstiltak som ikke medfører kostnader og kan derfor sannsynligvis kun forholde seg til de tilbudene som finnes lokalt og som er uten kostnader. Også blant institusjonene som har et eget budsjett, disponerer omtrent halvparten under 1000 kroner pr. ansatt og pr. år og ytterlige en fjerdedel under 2000 kroner pr. ansatt.

De fleste **etter- og videreutdanningstilbud** mottar barnehagepersonalet etter styrenes vurdering fra høgskolene (85 %), fra private firmaer (79 %), fra kommunene (68 %), fra fagforeninger (56 %) og fra fylkesmannen (47 %). Fra Kommunenes Sentralforbund, private eiere, universitetene og andre tilbudsytere mottok kun 25 % eller færre av institusjonene et tilbud. Kun 1,3 % sier at de ikke har mottatt noe tilbud i det hele tatt. Selv om denne oversikten ikke sier noe om hvor mange tilbud barnehagene har fått fra hver tilbudsyter er det likevel verdt å merke seg at private foretak som fokuserer på kompetanseutvikling også er aktive i barnehagesektoren. Ut fra disse tallene blir det også forståelig hvorfor mange barnehager samarbeider om kompetanseutvikling, uten ekstraordinær tilførsel av midler er det slett ikke mulig at en større gruppe ansatte deltar i kostnadskrevede etter- og videreutdanningstiltak.

I noe større grad enn andre profesjonsgrupper har alle førskolelærere deltatt i **eksterne etter- og videreutdanningstiltak**. I 60 % av barnehagene har alle førskolelærere i løpet av de siste 2 år deltatt i en eller annen form for kompetanseutvikling, blant assistenter og fagarbeidere var det kun 50 %. Absolutt ingen deltakelse i etter- og videreutdanningstiltak rapporteres fra 28 % av barnehagene for fagarbeidere og fra 17 % av barnehagene for assistentene. I tillegg kommer at i 8 % av barnehagene har mindre enn halvparten av fagarbeiderne deltatt og i 13 % av barnehagene mindre enn halvparten av assistentene. For førskolelærerne er dette tilfelle i 14 % av barnehagene, i 11 % er det mindre enn halvparten som har deltatt. Disse tallene styrker til en viss grad antakelsen om at ressursmangelen i forhold til kompetanseutvikling preger sektoren, når man for eksempel går ut i fra kun en kommunal planleggingsdag i en toårsperiode er nok for å være blant de 60 % eller 50 % barnehager der hele personalgruppen har deltatt i et eksternt tiltak.

Ut fra et mangelperspektiv blir det så noe overraskende at over 55 % av styrerne er fornøyd eller svært **fornøyd med etter- og videreutdanningstilbudet**, mens under 10 % er misfornøyd med tilbudet. En tredjedel er verken fornøyd eller misfornøyd. Man må altså gå ut fra at det tilbudet barnehagene mottar for etter- og videreutdanning i overveiende grad treffer styrernes behov og

ønsker og man må merke seg at spørsmålet kun var rettet mot fornøydheden med tilbudet og ikke i hvilken grad lederne kan ta imot tilbudet.

De fleste **tilbud for etter- og videreutdanning** mottar barnehagene fra høyskolene (85 %), fra firmaer som driver med kompetanseutvikling (79,5 %), fra kommunene (68 %) og fra fagforeningene (56 %), som dermed representerer de tilbudsyttere som når fram til styrerne i over halvparten av barnehagene. Når det gjelder deltakelsen fremstår de kommunale tilbudene som svært viktige tiltak i et kompetanseutviklingsperspektiv med 61 % av barnehager som har deltatt i dem, mens tilsvarende tall for høyskolene er 40,5 %, for private firmaer 40 %, for fagforeninger 30 % og for fylkesmannen 27,4 % av barnehagene. I 12 % av barnehagene har ingen ansatt deltatt i kompetanseutviklingstiltak. Kommunens ledende rolle i forhold til deltakelse har på den ene siden sannsynligvis med kostnadsnivå å gjøre, på den andre siden kan man også gå ut fra at kommunene har god kunnskap om hvilke kompetanseutviklingsbehov barnehagene har. Man må heller ikke overse at det her kan være sammenblandinger av tilbudsyttere, en kommune kan engasjere fagpersoner fra kompetanseutviklingsfirmaer eller høyskoler for gjennomføringen av tiltakene.

Styrerne identifiserer **finansieringen av etter- og videreutdanning**, muligheten for at tiltakene kan følges opp i barnehagehverdagen, tid til rådighet for å delta og at tilbudene treffer personalets behov og interesser som de viktigste forutsetninger for å stimulere til deltakelse i etter og videreutdanningstilbud. Som mindre viktig vurderes av styrerne i den forbindelse flere relevante tilbud, reisetider, at tiltaket er formelt kompetansegivende (studiepoeng) og at eieren satser mer på kompetanseutvikling. Kun noe over halvparten av styrerne betrakter lønn som en svært viktig stimulerende faktor.

På den andre siden, når det gjelder **forhold som kan hemme deltakelsen**, påpeker styrerne mangel på penger, tidsmangel samt vanskeligheter med å få vikar som de viktigste faktorene som oppfattes som hindringer for deltakelsen i etter- og videreutdanningstiltak. Forholdene som vurderes som minst hemmende er interessen blant personalet, om tiltakene gir formell kompetanse, reisetider, manglende relevans av tilbudet og mangel på lønnsmessige uttelling.

**Sammenlagt** kan disse funnene (se for øvrig tabell 9 og 10) tolkes slik at det ikke mangler på motivasjon og interesse hos de ansatte, heller ikke en prinsipiell mangel på relevante tilbud, men at det er de mer grunnleggende finansielle og organisatoriske forutsetninger som er avgjørende faktorer som stimulerer til deltakelse.

Noe i motsetning til prosjektgruppens implisitte utgangshypotese vurderer styrerne tilbudene for etter- og videreutdanning nokså positivt. Når deres respons ikke avslører vesentlige mangler på tilbud så kan det på den ene siden fortelle at det er god kunnskap om sektoren hos de eksisterende tilbudsytterne. På den andre siden kan man reise spørsmålet om styrerne først og fremst forholder seg til det som finnes av tilbud uten at det bygges på en grundig analyse av aktuelle kompetanseutfordringer i institusjonene. Man bør således ikke se bort fra at statlige satsningsområder transformert gjennom fylkesmannsembetet til kommunene og høyskolene selv

er med på å skape eller (med-)bestemme behovet for kompetanseutvikling i barnehagesektoren. I tillegg kommer private kompetansevirksomheter og aktører som gjennom sitt tilbud også bidrar til å generere kompetanseutviklingsbehov.

### **5.1.2 Erfaringer med etter- og videreutdanning**

Heldagskurs og korte kurs er de mest vanlige former for etterutdanning som ble nevnt av over 90 % av respondentene. Nettverkssamlinger brukes i omtrent to tredjedeler av barnehagene i tidsrommet 2004-2005. Sammenhengende ukekurs forekommer nesten ikke og lengre opplegg der kursdagene er spredt over en lengre periode samt pedagogisk utviklingsarbeid med ekstern veiledning har funnet sted i omtrent en fjerdedel av institusjonene.

Pedagogisk utviklingsarbeid i egen barnehage uten ekstern veiledning fantes derimot i noe over halvparten av institusjonene, hvilket på den andre siden også betyr at nesten halvparten av institusjonene i den etterspurte toårsperioden ikke har brukt denne formen for kompetanseutvikling. Ut fra en nyere forståelse av lærende organisasjoner og kompetanseutvikling (se delrapport 5) kan en sterk fokusering på tradisjonelle kursformer av maksimal en dags varighet virke noe overraskende. Man kan for eksempel stille spørsmålet om hvor godt personalet klarer å følge opp alle småkursene i barnehagens hverdag. Sannsynligvis er det denne kursformen som fortsatt preger en god del av det kommunale og det høgskolebaserte kompetanseutviklingsstilbud og dermed blir det nødvendigvis denne kursformen barnehagene må forholde seg til.

De videreutdanningstiltakene som forekommer hyppigst er ledelse og administrasjon, spesialpedagogikk og veiledningspedagogikk i mellom 20 og 25 % av barnehagene. Dette har vært de tilbudene som har gått igjen i flere år og de tyder også på prioriterte områder på høgskolene samt å ha vært etterspurt fra førskolelærerne. Her ser man kanskje indikasjoner for en stilltende enighet mellom tilbudsytere og ”marked” som det ikke blir stilt spørsmål ved? De minst utbredte videreutdanningstiltakene er masterstudium (3 %), småbarnspedagogikk (5 %) og studier i flerkulturelt arbeid (5,5 %).

Selv om masterstudium er svært lite utbredt er det nettopp denne videreutdanningen som i størst grad påvirker barnehagens pedagogiske praksis (83 % av styrerne er i stor eller meget stor grad enige i det). Også pedagogisk utviklingsarbeid (70,5 %), småbarnspedagogikk (65,5 %) og andre former for videreutdanning (65 %) har også en god del gjennomslag i praksis. Pedagogisk arbeid på småskoletrinn tilskrives minst betydning, ellers hadde de fleste videreutdanningene tilsynelatende effekt for barnehagens hverdag.

De styrerne som har gitt uttrykk for at noen av de ansatte i barnehagen har deltatt i videreutdanningstilbud opplyser også at det ofte var flere enn en medarbeider som har deltatt i tilbudet. Det er i forhold til masterstudiet (1,1 deltakere), pedagogisk arbeid på småskoletrinnet (1,2 deltakere) og studier om ledelse og/eller organisasjon (1,3 deltakere) at deltakertallet ligger tydelig under 2. Ellers rapporteres det gjennomsnittelig 1,5 deltakere pr. institusjon når det gjelder

spesialpedagogikk, for de andre videreutdanningene ligger gjennomsnittsverdiene over 2. Pedagogisk utviklingsarbeid i barnehagen er tilsynelatende det tiltaket hvor det stort sett deltok flere av barnehages ansatte, i gjennomsnitt dreide det seg i perioden 2004-2005 om 3.5 ansatte. Dette må selvfølgelig ses i sammenheng med at dette studietilbud krevde at flere førskolelærere, helst fra hver banehage, deltar.

Generelt kan man konkludere med at videreutdanningstilbudet har hatt en positiv effekt for barnehagens pedagogiske praksis. Man bør i det videre arbeid se spesielt på potensialet som ligger i mastergradsutdanning og pedagogisk utviklingsarbeid.

I forbindelse med de ulike **tematiske fokusområdene** (barn, samarbeid, metode, profesjon) utgjør barns medvirkning, personalsamarbeid, pedagogisk dokumentasjon samt kommunikasjon og ledelse de temaene som var mest representert blant kompetanseutviklingstiltakene i perioden 2004-2005. Det er interessant å legge merke til at disse temaene i vesentlig grad fokuserer på personalet, mens temaer med eksplisitt fokus på barn (barn med forskjellig kulturell bakgrunn og samiske barn; barn med nedsatt funksjonsevne; de minste barn i barnehagen) i mindre grad var representert. Med tanke på at de minste barna og barn med forskjellig kulturell bakgrunn er svært aktuelle utfordringer for barnehagene, bør disse forholdene undersøkes nærmere med tanke på utvikling av kompetanseplanen.

Når det gjelder **sammenhengen barnehage - skole** uttrykker over halvparten av styrerne eksplisitt at det i liten grad har vært tematisert. Det virker noe overraskende at dette temaet får så lite oppmerksomhet og det kan indikere et potensielt satsningsområde for fremtidige kompetanseutvikling i sektoren. Temaet bør være et område som binder barnehage og grunnskole sammen i et kompetanseutviklingsperspektiv og til og med inviterer til felles etter- og videreutdanningstiltak.

Når det gjelder de **generelle innholdsmessige temaene** så har det vært flest tiltak rettet mot språkstimulering og sosial kompetanse mens mobbing, IKT og likestilling var lite representert. I forhold til likestilling og IKT kunne man ut fra blant annet barnehagepolitiske satsningsområder ha forventet at det har vært mer aktivitet med tanke på kompetanseutvikling.

Blant **rammeplanens fagområder** har det vært mest etter- og videreutdanningsvirksomhet i forhold til språk, tekst og kommunikasjon hvilket er i samsvar med responsen på språkstimulering i forrige avsnitt (generelt innhold). Rundt en fjerdedel av barnehagene har i større grad arbeidet med fagområdene Natur, miljø og teknikk og Fysisk aktivitet og helse. Samfunn, religion og etikk samt estetiske fag er de fagområdene som i minst grad har vært gjenstand for kompetanseutviklingstiltak. Resultatene tyder på at kompetanseutvikling i forhold til rammeplanens fagområder fortsatt står svakt, slik det allerede kom fram i en undersøkelse om hvordan det jobbes med fagområdene i banehagen etter innføring av rammeplanen i 1996 (Retvedt, Skoug & Aasen, 1999).



Man kan konstatere at styrerne stort sett er fornøyd med **kvaliteten på de etter- og videreutdanningstiltakene** personalet har vært gjennom. 72,5 % er fornøyd eller svært fornøyd, mens ytterligere 18 % er verken fornøyd eller misfornøyd. Under 5 % av styrerne er misfornøyd eller svært misfornøyd med kvaliteten. Men siden det her handler seg om et relativt omfattende og tilstrebet representativt materiale må det konkluderes med at styrerne vurderer kvaliteten i kompetanseutviklingstiltakene som god.

Flertallet av styrerne mener også at personalets deltakelse i etter- og videreutdanningstiltak, har hatt **konsekvenser for barnehagens pedagogiske praksis** (figur 2). Også her er det overveiende positive erfaringer hos styrerne. Selv om dette resultatet ikke er like positivt som den generelle kvalitetsvurderingen av tiltakene gjenspeiler også disse funnene positive erfaringer fra styrerne. En god del av det eksisterende etter- og videreutdanningstilbud synes altså å innfri kravet til praksisrettetthet.

### 5.1.3 Ønsker og behov i forhold til etter- og videreutdanning

Barns medvirkning, personalsamarbeid, ramme- og læreplankompetanse samt kommunikasjon og ledelse vurderes av styrerne som de vesentligste **fremtidige kompetanseutviklingstemaer for førskolelærere** når en tar utgangspunkt i hvilket tema som ble rangert høyest i forhold til fokusområdene barn, samarbeid, metode og profesjon. Også områdene de minste barn i barnehagen, pedagogisk dokumentasjon, evaluering og vurdering og læringsformer i barnehagen ble satt forholdsvis høyt. Her kan det bemerkes at ønskene som står høyest med tanke på fremtidige kompetanseutviklingstiltak til en viss grad korresponderer med svarene på spørsmål om temaer i etter- og videreutdanningstiltak som har blitt gjennomført i løpet av de siste 2 år (se for øvrig tabell 13 – 16). Styrerne ønsker altså mer av det som har vært i fokus i perioden 2004-2005.

Syn på barn og barndom, barn med forskjellig kulturell bakgrunn og samiske barn, foreldresamarbeid, planlegging og barnehagens samfunnsmandat var de minst etterspurte temaene for etter- og videreutdanning. Dette funnet er til dels noe uventet på grunn av det store fokuset på noen av disse temaene i den aktuelle barnehagefaglige debatten, ikke minst gjennom føringene i den nye barnehageloven og at barnehagen større grad ses som en del utdanningssystemet. Derfor bør dette undersøkes nærmere, både på grunnlag av det foreliggende materialet og i forhold til ulike bakgrunnsvariabler (styrerens erfaring; barnehagens størrelse; geografisk beliggenhet; etc.) men også med oppfølging gjennom nye undersøkelser der pedagogiske ledere og assistenter/fagarbeidere er den primære målgruppen.

Når det gjelder det **generelle innholdet** i barnehagen nevnes IKT i barnehagen av over halvparten av respondentene som et innhold der det i stor grad trengs etter- og videreutdanning mens også språkstimulering rangeres relativt høyt. Tradisjonelle innholdsmessige områder som omsorg og oppdragelse etterlyses i svært liten grad i forbindelse med kompetanseutvikling. Av mindre enn en fjerdedel av styrerne rangeres lek (20 %), likestilling (21 %), sosial kompetanse (22

%) og mobbing (24 %) høyest. Man kan spørre seg om styrerne i hvert fall for en del av disse innholdsmessige områder mener at man har gjort seg ”ferdig” med dem. Omsorg, oppdragelse, lek, sosial kompetanse og evt. også likestilling har det blitt fokusert på i mange år. Kanskje mener man at de nye rammebetingelsene for barnehagene krever nye kompetanseutviklingsområder som må gå på bekostning av de gamle. Dette vil være en betenkelig utvikling dersom fokus på læring, språkstimulering og IKT medfører en nedtoning av barnehagens mer tradisjonelle innhold og oppgaver. At disse forholdene må ses i sammenheng, eksempelvis læring og omsorg, bør være et viktig budskap i en kompetanseplan og er samtidig i tråd med den nye barnehageloven. Også her ville en oppfølging av pedagogiske ledere og assistenter/fagarbeidere være på sin plass.

I forhold til **rammeplanens fag** er språk, tekst og kommunikasjon det området som blir ranket høyest mens det er mellom 30 % og 40 % av respondentene som plasserer de resterende fagområdene i den høyeste svarkategorien (i stor grad). På den laveste kategorien (i liten grad) er det flest styrere som skårer på samfunn og nærmiljø og de estetiske fagområdene men også her er forskjellene ikke noe særlig graverende (se tabell 24). Til tross for at forskjellene ikke er særlig stor er det betenkelig at disse områdene som tidligere ikke har blitt prioritert heller ikke ser ut til å bli det i fremtiden.

Også i **forhold til assistenter og fagarbeidere** blir barns medvirkning (70 %) rammeplan-/læreplankompetanse (61 %) vurdert som det mest betydningsfulle temaet i kompetanseutvikling fulgt av læringsformer i barnehagen (54,5 %), de minste barn i barnehagen (52 %), syn på barn og barndom (52 %), pedagogisk dokumentasjon (52 %), yrkesrolle/yrkesidealer/voksenrolle, personalsamarbeid (49 %) og foreldresamarbeid (42 %).

Områdene barnehagens samfunnsmandat samt barn med forskjellig kulturell bakgrunn og samiske barn blir også for denne personalgruppen blant de minst etterspurte mens styrerne synes at de har noe mer behov for etter- og videreutdanning i henblikk av barn med nedsatt funksjonsevne (43 %) enn førskolelærerne.

Også for denne personalgruppen er det lite spredning av responsene når det gjelder rammeplanenes fag som skåres gjennomgående relativt høyt (fra 44 % i høyeste kategorien for samfunn og nærmiljø til 59 % for språk, tekst og kommunikasjon).

Det er forøvrig interessant at vurderingene av fagarbeidernes og assistentenes behov ligger systematisk, dvs. i forhold til de fleste temaene i alle 5 fokusområdene, høyere enn styrernes vurdering av førskolelærernes behov (se tabell 19). Opp til 20 % flere styrere rangerer for eksempel syn på barn og barndom og barns medvirkning i den høyeste kategorien når det gjelder fagarbeidere/assistenter. Førskolelærernes kompetanseutviklingsbehov rangeres av styrerne kun høyere i forhold til sammenheng barnehage - skole og samarbeid med barnevern/PP-tjeneste og likt i forhold til rammeplan-/læreplankompetanse (3 av 18 emner). Det samme gjelder for generelt innhold og rammeplanens fag, her er det kun en av femten innholds- eller fagområder der førskolelærere og de andre personalgruppene rangeres likt (kommunikasjon og ledelse).

Det er tydelig at styrerne mener at det stilles særlige krav til assistenten og fagarbeiderne i forbindelse med barns medvirkning. I denne konteksten blir det også forståelig at man går ut fra et større kompetanseutviklingsbehov når det gjelder synet på barn og barndom, siden dette kan betraktes som en grunnleggende forutsetning for å støtte barns muligheter for medvirkning i sin hverdag i barnehagen. Hvorfor styrerne tydeligvis mener at dette ikke i samme grad er tilfelle for førskolelærerne må foreløpig forbli et ubesvart spørsmål.

Generelt indikerer resultatene at styrerne går ut fra et større kompetanseutviklingsbehov hos fagarbeidere og assistenter enn hos førskolelærerne. Man kan stille spørsmålet om dette er et uttrykk for at assistenter/fagarbeidere bør kunne det samme som førskolelærerne? Eller bør det forstås som uttrykk for at styrerne ønsker en høyere førskolelærerandel i personalet?

Når det gjelder **modeller og framgangsmåter i forbindelse med etter- og videreutdanning** fremkommer det noen overraskende funn når det gjelder forskjellene av styrernes vurdering av ulike modeller. Nesten tre fjerdedeler av styrerne anser fortsatt heldagskurs som svært viktig, mens mellom 60 og 65 % synes at det er like viktig med kombinerte forløp med faglig input/kunnskapsdeling/nettverksarbeid/veiledning, pedagogisk utviklingsarbeid i egen barnehage med ekstern veiledning samt nettverkssamlinger i barnehagene imellom. Styrerne ønsker tydeligvis å fortsette med dagskurs og vil samtidig også ha mer av nyere framgangsmåter for kompetanseutvikling.

Som mindre viktig eller ikke viktig vurderer styrerne sammenhengende ukekurs, tiltak over flere dager men med minst en uke mellom disse dagene samt to til tre sammenhengende kursdager. Her kan organisatoriske utfordringer, for eksempel vikarproblemer eller tidsproblemer være en medvirkende årsak til at disse tiltaksformene tilsynelatende ikke er særlig attraktive.

Et annet interessant aspekt er at kravet om at tiltakene er kompetansegivende kun av en tredjedel av respondentene vurderes som svært viktig, mens 15 % ikke anser det som viktig i det hele tatt. Dette resultat må ses i sammenheng med at en økt formalkompetanse likevel ikke gir lønnsmessig uttelling i barnehagesektoren.

Til slutt bør det understrekes en gang til at de foreliggende funnene utelukkende bygger på utsagn og vurderinger fra styrerne og ikke andre førskolelærere og assistenter/fagarbeidere, selv om styrerne ble invitert til å diskutere spørreskjemaet med sine ansatte. For å få bedre innsikt og forståelse bør også de andre personalgruppene få en direkte stemme i forhold til kompetanseutvikling.

## **5.2 Konklusjoner**

I forbindelse med en fremtidig kompetanseplan bør det arbeides ut fra en klar relasjon mellom personalets faglighet og kompetanse på den ene siden og kvaliteten på barnehagens pedagogiske

tilbud på den andre. Det er barnas vekst, utvikling og læring, sosialt og individuelt, som må danne den sentrale referanserammen for personalets kompetanseutvikling. Barnehagen er i dag både tids- og innholdsmessig den primære erfarings- og handlingsarenaen for flertallet av barn under seks år. Barna lever og virker i hverdagen minst like lenge i denne institusjonen som i hjemmet. En slik situasjon er uten historiske sidestykker, kun noen få andre land (for eksempel Sverige og Danmark) har oppnådd noe lignende. Siden full barnehagedekning også vil være en realitet om noen år i Norge må kompetanseutvikling ta høyde for en fullstendig ny situasjon når det gjelder de yngste barns barndom i vårt samfunn. I den forbindelse tyder undersøkelsens resultater på at det er en lang vei å gå før man disponerer tilstrekkelig og solid kunnskap om kompetanseprofil og kompetansebehov i norske barnehager. Denne undersøkelsen er i så måte bare et lite skritt på veien, som i vesentlig grad bare bekrefter noe av det man ”visste” om barnehagene fra før. Samtidig bidrar denne kartleggingen til en viss grad også med ny viten.

En kompetanseplan for barnehagesektoren må ta hensyn til de konkrete forholdene etter- og videreutdanning foregår under. Når det gjelder etter- og videreutdanning i barnehagesektoren synes følgende forhold å være mest fremtredende blant styrerne:

- Meget svake finansielle forutsetninger i en stor del av institusjonene
- Mangel på lokale kompetanseutviklingsplaner
- Mangelfulle organisatoriske rammer og strukturer (tidsressurs; vikarordninger)
- Et stort engasjement i og god motivasjon for kompetanseutvikling blant personalet
- Et utpreget ønske om tiltak som går over tid (ikke kun en-gangs-happenings) og som er sterk relatert til den praktisk-pedagogiske virksomheten
- En stor grad av fornøydhet med det etter- og videreutdanningstilbudet som finnes
- En svært uklart distinksjon mellom førskolelærernes og fagarbeidernes/assistentenes kompetansebehov som sannsynligvis har sin hovedårsak i en diffus profesjons-/yrkesprofil når det gjelder disse gruppene

I hver barnehage bør man finne fram til individuelle og institusjonelle kompetansebehov. Det bør utvikles tilnærminger som gir anledning til å analysere kompetanseutviklingsbehov med en større og mer eksplisitt forankring i barnehagens endrede funksjon og stilling i samfunnet, endringer i brukergruppen (både når det gjelder barn og foreldre) og endringer i de lovmessige forutsetninger og rammeplanen. En slik tilnærming til kompetanseutvikling krever selvrefleksivitet, både på individuelt og organisasjonsplan, og vil samtidig være et effektivt virkemiddel for å styrke denne refleksiviteten.

Samtidig må kommunen få hjelp og utfordring til å utvikle og konkretisere sine egne oppgave- og ansvarsområder i forhold til kompetanseutvikling, både som barnehagemyndighet og som eier. I den forbindelse er en likebehandling av private og ikke-private barnehager særdeles viktig. Her bør det for eksempel vurderes et langsiktig samarbeid med KS der etter- og videreutdanning av de kommunale barnehageansvarlige kobles opp mot deres ansvar i forhold til etter- og videreutdanning av personalet i barnehagen.

I samarbeid mellom kommunen som eier og myndighet og de andre barnehageeierne bør en forsøke å se på kompetanseutvikling på en ny måte. Utgangspunktet bør i mindre grad være det som alltid her vært (tradisjonsorientering) men må i større grad ligge på de nye utfordringer og realitetene barnehagesektoren må forholde seg til (nyhets- og endringsorientering). Et systematisk, konstruktivt og innovativt samarbeid mellom ulike tilbudsytere og gruppene som etterspør kompetanseutvikling (førskolelærere, fagarbeidere/assistenter, lokale myndigheter, staten/fylkesmann) kan være en god forutsetning for å utvikle og implementere en kompetanseplan.

Gjennom den nye barnehageloven har læring blitt et likestilt område ved siden av omsorg og oppdragelse. Barnehagen som læringsarena fortjener derfor å stå sentralt i forbindelse med kompetanseutvikling.

Det å skifte fokus og integrere nye områder (som læring) på en eksplisitt måte betyr imidlertid ikke at andre, mer tradisjonelle områder har gått ut på dato, tvert i mot. Flere og nye samfunnsmessige krav til barnehagesektoren (for eksempel IKT, dokumentasjon og evaluering) betinger at de tradisjonelle og fundamentale oppgaver for barnehagen må nytenkes og integreres med de nye områdene og kravene til en ny helhet. Således kan og bør det ikke være slik at for eksempel omsorg, lek, sosial kompetanse og estetiske fagområder ikke lengre skal være gjenstand for kompetanseutvikling.

For å bruke noe av barnehagelovens terminologi: Omsorg, oppdragelse og sosial kompetanse kan og bør ikke ofres på nyhetens og postmodernitetens alter.

## 6 Litteratur

Arbeidsgruppe om kvalitet i barnehagesektoren/BFD (2005). *Klar, ferdig, gå: tyngre satsing på de små*. Oslo: Barne- og familiedepartementet

Gotvassli, K.Å. (2002). *Et kompetent barnehagepersonale: om personal- og kompetanseutvikling i barnehagen*. Kristiansand: Høyskoleforlag.

Gulbrandsen, L. (2002). *Kvalitetsattsning i norske barnehager. Statusrapport midtveis*. Oslo: NOVA, Temahefte 2/02.

Gulbrandsen, L. (2005). Mangel på førskolelærere – et evig tilbakevendende problem. *Søkelys på arbeidsmarkedet* 22(1), 11-18.

Gulbrandsen, L. & Sundnes, A. (2004). *Fra best til bedre? Kvalitetsattsning i norske barnehager: statusrapport ved kvalitetsattsningsperiodens slutt*. Oslo : Nova

Hind, R. (2005). *Barnehagene alene på toppen*. Oslo: Tns-Gallup, Notat.

Jensen, B., Rosendal Jensen, N. & Vikær Andersen, T. (2005). *Kompetence- og metodeutvikling i daginstitutioner*. København: Danmarks Pædagogiske Universitetsforlag.

Løkken, G. (1991). *Fra vepsebol til trykksak: resultatrapport fra en spørreundersøkelse utført våren 1991 blant 250 styrere, assistenter og førskolelærere om yrkesrollene i barnehagen*. Trondheim: Dronning Mauds Minne.

Løkken, G. (1992). *Yrkesrollene i barnehagen: YR i BH - undersøkelser med vekt på å klargjøre forholdet mellom førskolelærerrollen og assistentrollen i barnehagen*. Trondheim: Dronning Mauds Minne. Høgskolen.

Nyhus, L. & Kolstad, I. (2004). *Kvalitet i relasjonsarbeid: om samspillet mellom voksne og barn i Gjøvik-barnehagen*. Lillehammer: Østlandsforskning, rapport 13/2004.

Nyhus, L. (2005). *Å møte barn med respekt: evaluering av et utviklingsarbeid i Inderøybarnehagen*. Lillehammer: Østlandsforskning, rapport 16/2005

Pettersvold, M. (2006). *Kompetanseutvikling i barnehagesektoren - en erfaringsdelingskonferanse" ved Høgskolen i Oslo (21.11.2005)*. Tønsberg, Skriftserien ved Høgskolen i Vestfold, Rapport 2/2006. <http://www-bib.hive.no/tekster/hveskrift/rapport/2006-01/omtale.html>

Retvedt, O., Skoug, T. & Aasen, S.F. (1999). *Erfaringer med innføring av Rammeplan for barnehagen*. Vallset: Oplandske bokforlag.

## 7 Vedlegg

--	--	--	--

Skjemakode

Tønsberg, 30.1.2006

*Til styrer/daglig leder i barnehagen*

### **ETTER- OG VIDEREUTDANNING I BARNEHAGESEKTOREN - KARTLEGGING AV TILBUD OG ETTERSPORSEL**

#### **Henvendelse i forbindelse med en undersøkelse på oppdrag av Barne- og familiedepartementet (nå: Kunnskapsdepartementet)**

Med denne henvendelsen vil vi be deg som barnehagens styrer/pedagogiske leder om å besvare et relativt omfattende spørreskjema som skal bidra til departementets videre arbeid med en nasjonal kompetanseplan i barnehagesektoren.

På den følgende siden (baksiden) finner dere en kort prosjektbeskrivelse, deretter begynner spørreskjemaet. En frankert returkonvolutt følger vedlagt.

Din kommune har sammen med 75 andre norske kommuner blitt trukket ut i et tilfeldig utvalg som skal delta i undersøkelsen, til sammen over 1100 barnehager. Alle barnehager i kommunen, kommunale og ikke-kommunale, får tilsendt spørreskjemaet som bes besvart av styrer/daglig leder innen 15.02.2006, helst i samarbeid med andre i personalgruppen.

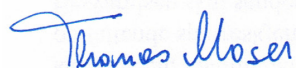
Besvarelsen sendes tilbake direkte til Barnehagesenteret i vedlagt svarkonvolutt. **Svarene behandles anonymt og verken barnehagen eller kommunen vil kunne identifiseres i resultatfremstillingen.**

Den ansvarlige for barnehagesektoren i din kommune er allerede informert om prosjektet. Også den personen vil få et eget spørreskjema som retter seg mot kommunen som tilsynsmyndighet.

Vi håper at du ser verdien av å bidra til å utvikle en nasjonal kompetanseplan og vil benytte anledningen til å dele deres erfaringer med kompetanseutvikling (etter- og videreutdanning) med oss.

Spørsmål kan rettes til Bettina Dudas ([Bettina.Dudas@hive.no](mailto:Bettina.Dudas@hive.no)) eller tlf. 970 38 184.

På vegne av prosjektgruppen



Thomas Moser, professor  
Høgskolen i Vestfold

## **ETTER- OG VIDEREUTDANNING I BARNEHAGESEKTOREN - KARTLEGGING AV TILBUD OG ETTERSPOERSEL**

### **- Kort prosjektpresentasjon -**

Barne- og familiedepartementet (nå: Kunnskapsdepartementet), har i november 2005 bedt Barnehagesenteret ved Høgskolen i Vestfold om å gjennomføre en nasjonal kartlegging av tilbud og etterspørsel i forhold til etter- og videreutdanning i barnehagesektoren

Samfunnsmessige endringer med betydning for barnehagen, bl.a. revidert barnehagelov og rammeplan, medfører et klart behov for en langsiktig og systematisk kompetanseutvikling for sektoren. BFD vil derfor innhente grunnleggende informasjon før utarbeidelse av en kompetanseplan. Undersøkelsens sentrale spørsmål er:

- Hvilke kompetanseutviklingsbehov finnes blant barnehagepersonalet, både med tanke på styrere, pedagogiske ledere, assistenter?
- Hvilke kompetanseutviklingstiltak (etter- og videreutdanning) har vært særlig fremtredende i de siste årene og hvilke erfaringer foreligger?
- Hvilke erfaringer foreligger i forhold til igangsetting, omfang, organisering, finansiering, gjennomføring og evaluering av etter- og videreutdanningstiltak?
- Hvilke offentlig og private aktører driver med hvilke type virksomhet og eventuelt med hvilke samarbeidsrelasjoner?

For å besvare disse spørsmålene anvendes det både kvalitative (intervjuer; analyse av foreliggende rapporter og erfaringer) og kvantitative (spørreskjema) metoder.

Barnehagesenteret bruker også etablerte samarbeidsrelasjoner med fagpersoner og forskere i andre institusjoner (bl.a. NOVA; Forskningsnettverket Barnehageliv (DMMH; UiS; HVE); Utdanningsforbundet).

Prosjektgruppen ledes av Thomas Moser og består av Mari Pettersvold, Turid Thorsby Jansen og Bettina Dudas. En første rapportering til BFD skal foretas medio mars, sluttrapportering skal foreligge i mai.

En mer omfattende prosjektbeskrivelse finner man på Barnehagesenterets prosjekthjemmeside: <http://www-lu.hive.no/barnehagesenteret/documents/Prosjektbeskrivelsesisteverisjon.doc>



---

**SPØRRESKJEMA TIL BARNEHAGENS STYRER/DAGLIGE LEDER**  
**OM**  
**KOMPETANSEUTVIKLING, ETTER- OG VIDEREUTDANNING**

**Svarfrist: innen 15.02.2006**

## 1. INFORMASJON OM DEG OG DIN BARNEHAGE

- 1.1 Du er:** 1  Kvinne 2  Mann (kryss av)
- 1.2 Du har i \_\_\_\_ år vært styrer i din nåværende barnehage.** (skriv inn)
- 1.3 Hvem eier barnehagen du jobber i?** (kryss av)
- 1  Kommunen
- 2  Privat eier (bedrift; enkeltperson; foreldre)
- 3  Annen eier (stiftelse; trossamfunn; forening; pedagogisk/ideologisk organisasjon)
- 1.4 Antall barn i din barnehage:** Pr. 1.1.2006 har barnehagen \_\_\_\_ barn (skriv antall barn)
- 1.4.1 Antall barn under 3 år \_\_\_\_\_ (skriv inn antall)
- 1.4.2 Antall barn med nedsatt funksjonsevne \_\_\_\_\_ (skriv inn antall)
- 1.4.3 Antall samiske barn \_\_\_\_\_ (skriv inn antall)
- 1.4.4 Antall barn fra språklige minoriteter \_\_\_\_\_ (skriv inn antall)  
(Barn med et annet morsmål enn norsk, samisk, svensk, dansk eller engelsk)
- 1.5 Har din barnehage egen småbarnsavdeling?** (kryss av)
- 1  Nei 2  Ja
- 1.6 Antall ansatte i din barnehage pr. 1.1.2006:** Barnehagen har \_\_\_\_ ansatte (skriv inn antall)
- 1.6.1 Barnehagen har \_\_\_\_ mannlige ansatte (skriv inn antall)
- 1.6.2 Barnehagen har \_\_\_\_ ansatte med førskolelærerutdanning (skriv inn antall)
- 1.7 Hvor mange ansatte (styrer/virksomhetsleder; styrerassistent; pedagogisk leder) har dispensasjon fra kravet om førskolelærerutdannelse?** \_\_\_\_ (skriv inn antall)
- 1.8 Hvor mange ansatte har et annet morsmål enn norsk, samisk, svensk, dansk eller engelsk?** \_\_\_\_ (skriv inn antall)
- 1.9 Er din barnehage praksis- eller øvingsbarnehage for**
- 1.9.1 Førskolelærerutdanning 1  Nei 2  Ja (kryss av)
- 1.9.2 Fagarbeider-/assistentopplæring 1  Nei 2  Ja (kryss av)

## 2. GENERELT OM KOMPETANSEUTVIKLING, ETTER- OG VIDEREUTDANNING

I det følgende brukes begrepene kompetanse, etter- og videreutdanning, og vi vil derfor gjøre rede for hvordan vi forstår disse begrepene:

Med **kompetanse** menes ens helhetlige evnen til å møte komplekse krav, situasjoner og utfordringer. **Kompetanseutvikling** vil si ulike former for formell og uformell læring som skal utvikle denne evnen.

**Etterutdanning** betegner bl.a. kurs, seminar, deltakelse i lokalt utviklingsarbeid og faglig veiledning knyttet til ens egen praksis som har opplæring som viktigste formål.

**Videreutdanning** betegner tiltak som gir formell kompetanse (studiepoeng).

Ved **eksterne etter- og videreutdanningstiltak** trekkes det inn personer utenfor eget personal.

**Intern etterutdanning** betegner tiltak som gjennomføres uten bidragsyttere utenfra, altså kun med barnehagens eget personal eller i samarbeid med andre barnehagers personal (nettverkssamarbeid; lokal- eller regionalt samarbeid mellom barnehager).

### 2.1 Har barnehagen planlagt og iverksatt egne tiltak for kompetanseutvikling (etter- og videreutdanningstiltak)?

1  Nei      2  Ja      (kryss av)

Hvis ja, hvilke tiltak dreier det seg om? (flere avkryssinger er mulig)

2.1.1  planleggingsdager

2.1.2  veiledningssamtaler

2.1.3  nettverksgrupper

2.1.4  faglitteraturstudiegrupper

2.1.5  studieturer

2.1.6  hospitering i andre barnehager

2.1.7  egne kursdager med valgte temaer

2.1.8  Arbeidsrom for personalet med faglitteratur og PC

2.1.9  diskusjons- og refleksjonsgrupper

2.1.10  annet, som \_\_\_\_\_ (skriv inn hva)

### 2.2 Gjennomfører barnehagen noen former for kompetanseutvikling (etter- og videreutdanningstiltak) i samarbeid med andre barnehager i kommunen/bydelen?

1  Nei      2  Ja      (kryss av)

### 2.3 Har barnehagen et eget etter- og videreutdanningsbudsjett?

1  Nei      2  Ja      (kryss av)

2.3.1 Hvis ja: Hvor stort er dette budsjettet? \_\_\_\_\_ (skriv inn kroner pr. år)

**2.4 Har BARNHAGENS EIER utarbeidet planer for etter- og videreutdanning for personalet i din barnehage?**

1  Nei      2  Ja      (kryss av)

2.4.1 Hvis ja: Er disse planene iverksatt?      1  Nei    2  Ja (kryss av)

2.4.2 Hvor mange år har det eksistert slike planer: \_\_\_\_\_ (skriv inn antall)

**2.5 Har KOMMUNEN som barnehagens TILSYNSMYNDIGHET (ikke som eier) utarbeidet planer for etter- og videreutdanning for personalet i din barnehage?**

1  Nei      2  Ja      (kryss av)

2.5.1 Hvis ja: Er disse planene iverksatt?      1  Nei    2  Ja (kryss av)

2.5.2 Hvor mange år har det eksistert slike planer?      \_\_\_\_\_ (skriv inn antall)

**2.6 Gjennomfører du i din barnehage medarbeidersamtaler med hver ansatt minst én gang pr. år?**

1  Nei      2  Ja      (kryss av)

2.6.1 Hvis ja: Hvordan blir medarbeidersamtalene gjennomført? (kryss av)

1  Individuelt      2  I grupper      3  Begge deler

2.6.2 Hvis ja: Hvor ofte blir etter- og videreutdanning tematisert? (kryss av)

Alltid	Ganske ofte	I ca. halvparten av samtalene	Ganske sjeldent	Aldri
1 <input type="checkbox"/>	2 <input type="checkbox"/>	3 <input type="checkbox"/>	4 <input type="checkbox"/>	5 <input type="checkbox"/>

**2.7 Fra hvilke institusjoner har din barnehage i løpet av 2004-2005 fått TILBUD om etter- og videreutdanning? (flere avkryssinger er mulig)**

1  fra kommunen

2  fra private eiere

3  fra Fylkesmannen

4  fra høyskoler

5  fra universiteter

6  fra Kommunenes Sentralforbund

7  fra firmaer som driver med kompetanseutvikling

8  fra fagforeninger

9  fra andre (Hvilke: \_\_\_\_\_)

10  Min barnehage har ikke mottatt noe tilbud i dette tidsrommet

**2.8 Hvor fornøyd er du helt generelt med TILBUDET din barnehage har mottatt for etter- og videreutdanning i løpet av 2004-2005? (kryss av)**

Svært misfornøyd	Misfornøyd	Verken fornøyd eller misfornøyd	Fornøyd	Svært fornøyd	Vet ikke
1 <input type="checkbox"/>	2 <input type="checkbox"/>	3 <input type="checkbox"/>	4 <input type="checkbox"/>	5 <input type="checkbox"/>	6 <input type="checkbox"/>

**2.9 Har personalet i din barnehage i løpet av 2004-2005 DELTATT i noen av de eksterne tilbudene (spm. 2.7) for etter- og videreutdanning? (flere avkryssinger er mulig)**

- 1  fra kommunen
- 2  fra private eiere
- 3  fra Fylkesmannen
- 4  fra høyskoler
- 5  fra universiteter
- 6  fra Kommunenes Sentralforbund
- 7  fra firmaer som driver med kompetanseutvikling
- 8  fra fagforeninger
- 9  fra andre
- 10  Min barnehage har ikke deltatt i noen tiltak fra disse institusjonene

**2.10 Hvor mange innenfor hver personalgruppe i din barnehage har i løpet av 2004-2005 deltatt i eksterne etter- og videreutdanningstiltak? (et kryss per personalgruppe)**

	FØRSKOLE- LÆRERE (sett kun et kryss i denne kolonnen) 2.10.1	FAGARBEIDERE (sett kun et kryss i denne kolonnen) 2.10.2	ASSISTENTER (sett kun et kryss i denne kolonnen) 2.10.3
alle	1 <input type="checkbox"/>	1 <input type="checkbox"/>	1 <input type="checkbox"/>
mer enn halvparten	2 <input type="checkbox"/>	2 <input type="checkbox"/>	2 <input type="checkbox"/>
ca. halvparten	3 <input type="checkbox"/>	3 <input type="checkbox"/>	3 <input type="checkbox"/>
mindre enn halvparten	4 <input type="checkbox"/>	4 <input type="checkbox"/>	4 <input type="checkbox"/>
ingen	5 <input type="checkbox"/>	5 <input type="checkbox"/>	5 <input type="checkbox"/>

**2.11 Kunne noen av følgende forhold STIMULERE til mer deltakelse i etter- og videreutdanningstiltak? (sett et kryss pr. linje)**

	I stor grad 1	I noen grad 2	I liten grad 3	Vet ikke 4
2.11.1 Flere relevante tilbud	<input type="checkbox"/>	<input type="checkbox"/>	<input type="checkbox"/>	<input type="checkbox"/>
2.11.2 Mer penger avsatt til etter- og videreutdanning	<input type="checkbox"/>	<input type="checkbox"/>	<input type="checkbox"/>	<input type="checkbox"/>
2.11.3 Bedre tid	<input type="checkbox"/>	<input type="checkbox"/>	<input type="checkbox"/>	<input type="checkbox"/>
2.11.4 Bedre vikarordninger	<input type="checkbox"/>	<input type="checkbox"/>	<input type="checkbox"/>	<input type="checkbox"/>
2.11.5 Større satsing på etter- og videreutdanning hos eieren	<input type="checkbox"/>	<input type="checkbox"/>	<input type="checkbox"/>	<input type="checkbox"/>
2.11.6 Større satsing hos kommunen som barnehagemyndighet	<input type="checkbox"/>	<input type="checkbox"/>	<input type="checkbox"/>	<input type="checkbox"/>
2.11.7 Temaet må treffe personalets interesser og behov	<input type="checkbox"/>	<input type="checkbox"/>	<input type="checkbox"/>	<input type="checkbox"/>
2.11.8 Korte reisetider	<input type="checkbox"/>	<input type="checkbox"/>	<input type="checkbox"/>	<input type="checkbox"/>
2.11.9 Tiltakene må kunne følges opp i barnehagehverdagen	<input type="checkbox"/>	<input type="checkbox"/>	<input type="checkbox"/>	<input type="checkbox"/>
2.11.10 Satsing på videreutdanning som gir formell uttelling (studiepoeng )	<input type="checkbox"/>	<input type="checkbox"/>	<input type="checkbox"/>	<input type="checkbox"/>
2.11.11 Lønnsmessig uttelling for gjennomførte tiltak	<input type="checkbox"/>	<input type="checkbox"/>	<input type="checkbox"/>	<input type="checkbox"/>
2.11.12 Annet, som _____ _____	<input type="checkbox"/>	<input type="checkbox"/>		

**2.12 Hvilke av de følgende forhold mener du har VANSKELIGGJORT eller HINDRET deltakelse i etter- og videreutdanning i din barnehage? (sett et kryss pr. linje)**

	I stor grad 1	I noen grad 2	I liten grad 3	Vet ikke 4
2.12.1 Tilbudet er ikke relevant	<input type="checkbox"/>	<input type="checkbox"/>	<input type="checkbox"/>	<input type="checkbox"/>
2.12.2 Mangel på penger for etter- og videreutdanning	<input type="checkbox"/>	<input type="checkbox"/>	<input type="checkbox"/>	<input type="checkbox"/>
2.12.3 Tidsmangel	<input type="checkbox"/>	<input type="checkbox"/>	<input type="checkbox"/>	<input type="checkbox"/>
2.12.4 Vanskeligheter med å få vikar	<input type="checkbox"/>	<input type="checkbox"/>	<input type="checkbox"/>	<input type="checkbox"/>
2.12.5 Manglende satsning på etter- og videreutdanning hos eieren	<input type="checkbox"/>	<input type="checkbox"/>	<input type="checkbox"/>	<input type="checkbox"/>
2.12.6 Mangel på satsing hos kommunen som barnehagemyndighet	<input type="checkbox"/>	<input type="checkbox"/>	<input type="checkbox"/>	<input type="checkbox"/>
2.12.7 Mangel på interesse blant personalet	<input type="checkbox"/>	<input type="checkbox"/>	<input type="checkbox"/>	<input type="checkbox"/>
2.12.8 For lange reisetider	<input type="checkbox"/>	<input type="checkbox"/>	<input type="checkbox"/>	<input type="checkbox"/>
2.12.9 Manglende anledning til oppfølging av etter- og videreutdanning i barnehagehverdagen	<input type="checkbox"/>	<input type="checkbox"/>	<input type="checkbox"/>	<input type="checkbox"/>
2.12.10 Tilbudene gir ikke formell uttelling (studiepoeng )	<input type="checkbox"/>	<input type="checkbox"/>	<input type="checkbox"/>	<input type="checkbox"/>
2.12.11 Mangel på lønnsmessig uttelling etter gjennomførte tiltak	<input type="checkbox"/>	<input type="checkbox"/>	<input type="checkbox"/>	<input type="checkbox"/>
2.12.12 Annet som _____ _____	<input type="checkbox"/>	<input type="checkbox"/>	<input type="checkbox"/>	<input type="checkbox"/>

### 3. ERFARINGER MED ETTER- OG VIDEREUTDANNING

#### 3.1 Organisering av etter- og/eller videreutdanning: Har personalet i din barnehage i løpet av 2004-2005 deltatt i følgende former for KOMPETANSEUTVIKLING ?

Tiltaksformer	Kryss av
3.1.1 Korte kurs (1-4 timer)	1 <input type="checkbox"/> Nei 2 <input type="checkbox"/> Ja
3.1.2 Heldagskurs (ca 7,5 timer)	1 <input type="checkbox"/> Nei 2 <input type="checkbox"/> Ja
3.1.3 Tiltak som varte i 2-3 hele dager sammenhengende	1 <input type="checkbox"/> Nei 2 <input type="checkbox"/> Ja
3.1.4 Tiltak som varte i flere dager, men med minst en uke mellom disse dagene	1 <input type="checkbox"/> Nei 2 <input type="checkbox"/> Ja
3.1.5 Sammenhengende ukeskurs (4-5 dager)	1 <input type="checkbox"/> Nei 2 <input type="checkbox"/> Ja
3.1.6 Nettverkssamlinger barnehager imellom (lokalt; regionalt)	1 <input type="checkbox"/> Nei 2 <input type="checkbox"/> Ja
3.1.7 Pedagogisk utviklingsarbeid i egen barnehage UTEN ekstern veiledning	1 <input type="checkbox"/> Nei 2 <input type="checkbox"/> Ja
3.1.8 Pedagogisk utviklingsarbeid i egen barnehage MED ekstern veiledning	1 <input type="checkbox"/> Nei 2 <input type="checkbox"/> Ja
3.1.9 Kombinerte forløp som inneholdt samlinger med faglig input, kunnskapsdeling/ nettverksarbeid, veiledning og utviklingsarbeid i egen barnehage	1 <input type="checkbox"/> Nei 2 <input type="checkbox"/> Ja
3.1.10 Annet som _____	



### 3.2 I hvilke former for VIDEREUTDANNING har personalet deltatt i løpet av 2003-2005 ?

3.2.1.1 <b>Veiledningspedagogikk</b>	1 <input type="checkbox"/> Nei (Kryss av) 2 <input type="checkbox"/> Ja	3.2.1.2 Hvis ja: Hvor mange har gjennomført denne videreutdanningen? _____ (skriv antall)
--------------------------------------	--	---

3.2.1.3 Hvis ja: I hvilken grad mener du at personalets deltakelse i denne videreutdanningen har påvirket din barnehages pedagogiske praksis?

I meget stor grad	I stor grad	Noe	I mindre grad	Ikke i det hele tatt	Vet ikke
1 <input type="checkbox"/>	2 <input type="checkbox"/>	3 <input type="checkbox"/>	4 <input type="checkbox"/>	5 <input type="checkbox"/>	6 <input type="checkbox"/>

3.2.2.1 <b>Spesialpedagogikk</b>	1 <input type="checkbox"/> Nei (Kryss av) 2 <input type="checkbox"/> Ja	3.2.2.2 Hvis ja: Hvor mange har gjennomført denne videreutdanningen? _____ (skriv antall)
----------------------------------	--	---

3.2.2.3 Hvis ja: I hvilken grad mener du at personalets deltakelse i denne videreutdanningen har påvirket din barnehages pedagogiske praksis?

I meget stor grad	I stor grad	Noe	I mindre grad	Ikke i det hele tatt	Vet ikke
1 <input type="checkbox"/>	2 <input type="checkbox"/>	3 <input type="checkbox"/>	4 <input type="checkbox"/>	5 <input type="checkbox"/>	6 <input type="checkbox"/>

3.2.3.1 <b>Pedagogisk utviklingsarbeid i barnehagen (f. eks. PUB; Aksjonslæring; etc.)</b>	1 <input type="checkbox"/> Nei (Kryss av) 2 <input type="checkbox"/> Ja	3.2.3.2 Hvis ja: Hvor mange har gjennomført denne videreutdanningen? _____ (skriv antall)
--	--	---

3.2.3.3 Hvis ja: I hvilken grad mener du at personalets deltakelse i denne videreutdanningen har påvirket din barnehages pedagogiske praksis?

I meget stor grad	I stor grad	Noe	I mindre grad	Ikke i det hele tatt	Vet ikke
1 <input type="checkbox"/>	2 <input type="checkbox"/>	3 <input type="checkbox"/>	4 <input type="checkbox"/>	5 <input type="checkbox"/>	6 <input type="checkbox"/>

3.2.4.1 <b>Pedagogisk arbeid på småskoletrinnet (PAPS)</b>	1 <input type="checkbox"/> Nei (Kryss av) 2 <input type="checkbox"/> Ja	3.2.4.2 Hvis ja: Hvor mange har gjennomført denne videreutdanningen? _____ (skriv antall)
--	--	---

3.2.4.3 Hvis ja: I hvilken grad mener du at personalets deltakelse i denne videreutdanningen har påvirket din barnehages pedagogiske praksis?

I meget stor grad	I stor grad	Noe	I mindre grad	Ikke i det hele tatt	Vet ikke
1 <input type="checkbox"/>	2 <input type="checkbox"/>	3 <input type="checkbox"/>	4 <input type="checkbox"/>	5 <input type="checkbox"/>	6 <input type="checkbox"/>

3.2.5.1 <b>Studier om ledelse og/eller organisasjon</b>	1 <input type="checkbox"/> Nei (Kryss av) 2 <input type="checkbox"/> Ja	3.2.5.2 Hvis ja: Hvor mange har gjennomført denne videreutdanningen? _____ (skriv antall)
---	--	---

3.2.5.3 Hvis ja: I hvilken grad mener du at personalets deltakelse i denne videreutdanningen har påvirket din barnehages pedagogiske praksis?

I meget stor grad	I stor grad	Noe	I mindre grad	Ikke i det hele tatt	Vet ikke
1 <input type="checkbox"/>	2 <input type="checkbox"/>	3 <input type="checkbox"/>	4 <input type="checkbox"/>	5 <input type="checkbox"/>	6 <input type="checkbox"/>

**3.2 (Fortsettelse) I hvilke former for VIDEREUTDANNING har personalet deltatt i løpet av 2003-2005 ?**

<b>3.2.6.1 Studier i flerkulturelt arbeid</b>	1 <input type="checkbox"/> Nei (Kryss av) 2 <input type="checkbox"/> Ja	3.2.6.2 Hvis ja: Hvor mange har gjennomført denne videreutdanningen? _____ (skriv antall)
---	--	---

3.2.6.3 Hvis ja: I hvilken grad mener du at personalets deltakelse i denne videreutdanningen har påvirket din barnehages pedagogiske praksis?

I meget stor grad	I stor grad	Noe	I mindre grad	Ikke i det hele tatt		Vet ikke
1 <input type="checkbox"/>	2 <input type="checkbox"/>	3 <input type="checkbox"/>	4 <input type="checkbox"/>	5 <input type="checkbox"/>		6 <input type="checkbox"/>

<b>3.2.7.1 Småbarnspedagogikk</b>	1 <input type="checkbox"/> Nei (Kryss av) 2 <input type="checkbox"/> Ja	3.2.7.2 Hvis ja: Hvor mange har gjennomført denne videreutdanningen? _____ (skriv antall)
-----------------------------------	--	---

3.2.7.3 Hvis ja: I hvilken grad mener du at personalets deltakelse i denne videreutdanningen har påvirket din barnehages pedagogiske praksis?

I meget stor grad	I stor grad	Noe	I mindre grad	Ikke i det hele tatt		Vet ikke
1 <input type="checkbox"/>	2 <input type="checkbox"/>	3 <input type="checkbox"/>	4 <input type="checkbox"/>	5 <input type="checkbox"/>		6 <input type="checkbox"/>

<b>3.2.8.1 Masterstudiet i _____</b>	1 <input type="checkbox"/> Nei (Kryss av) 2 <input type="checkbox"/> Ja	3.2.8.2 Hvis ja: Hvor mange har gjennomført denne videreutdanningen? _____ (skriv antall)
--------------------------------------	--	---

3.2.8.3 Hvis ja: I hvilken grad mener du at personalets deltakelse i denne videreutdanningen har påvirket din barnehages pedagogiske praksis?

I meget stor grad	I stor grad	Noe	I mindre grad	Ikke i det hele tatt		Vet ikke
1 <input type="checkbox"/>	2 <input type="checkbox"/>	3 <input type="checkbox"/>	4 <input type="checkbox"/>	5 <input type="checkbox"/>		6 <input type="checkbox"/>

<b>3.2.9.1 Annen videreutdanning som _____</b>	1 <input type="checkbox"/> Nei (Kryss av) 2 <input type="checkbox"/> Ja	3.2.9.2 Hvis ja: Hvor mange har gjennomført denne videreutdanningen? _____ (skriv antall))
--	--	--

3.2.9.3 Hvis ja: I hvilken grad mener du at personalets deltakelse i denne videreutdanningen har påvirket din barnehages pedagogiske praksis?

I meget stor grad	I stor grad	Noe	I mindre grad	Ikke i det hele tatt		Vet ikke
1 <input type="checkbox"/>	2 <input type="checkbox"/>	3 <input type="checkbox"/>	4 <input type="checkbox"/>	5 <input type="checkbox"/>		6 <input type="checkbox"/>

**3.3 Er følgende TEMAER blitt tatt opp i de ETTER- OG VIDEREUTDANNINGSTILTAKENE personalet har deltatt i løpet av 2004-2005 ? (sett et kryss pr. linje)**

	I stor grad 1	I noen grad 2	I liten grad 3	Vet ikke 4
<b>Hovedfokus: Barn</b>				
3.3.1 Barns medvirkning	<input type="checkbox"/>	<input type="checkbox"/>	<input type="checkbox"/>	<input type="checkbox"/>
3.3.2 Barn med forskjellig kulturell bakgrunn og samiske barn	<input type="checkbox"/>	<input type="checkbox"/>	<input type="checkbox"/>	<input type="checkbox"/>
3.3.3 Barn med nedsatt funksjonsevne	<input type="checkbox"/>	<input type="checkbox"/>	<input type="checkbox"/>	<input type="checkbox"/>
3.3.4 De minste barna i barnehagen (barn under 3 år)	<input type="checkbox"/>	<input type="checkbox"/>	<input type="checkbox"/>	<input type="checkbox"/>
3.3.5 Syn på barn og barndom	<input type="checkbox"/>	<input type="checkbox"/>	<input type="checkbox"/>	<input type="checkbox"/>
<b>Hovedfokus: Samarbeid</b>				
3.3.6 Sammenheng barnehage - skole	<input type="checkbox"/>	<input type="checkbox"/>	<input type="checkbox"/>	<input type="checkbox"/>
3.3.7 Foreldresamarbeid	<input type="checkbox"/>	<input type="checkbox"/>	<input type="checkbox"/>	<input type="checkbox"/>
3.3.8 Barnevern/Ped.Psyk.Tjeneste	<input type="checkbox"/>	<input type="checkbox"/>	<input type="checkbox"/>	<input type="checkbox"/>
3.3.9 Personalsamarbeid	<input type="checkbox"/>	<input type="checkbox"/>	<input type="checkbox"/>	<input type="checkbox"/>
<b>Hovedfokus: Metode</b>				
3.3.10 Rammeplan- /læreplankompetanse	<input type="checkbox"/>	<input type="checkbox"/>	<input type="checkbox"/>	<input type="checkbox"/>
3.3.11 Planlegging	<input type="checkbox"/>	<input type="checkbox"/>	<input type="checkbox"/>	<input type="checkbox"/>
3.3.12 Evaluering/Vurdering	<input type="checkbox"/>	<input type="checkbox"/>	<input type="checkbox"/>	<input type="checkbox"/>
3.3.13 Læringsformer i barnehagen	<input type="checkbox"/>	<input type="checkbox"/>	<input type="checkbox"/>	<input type="checkbox"/>
3.3.14 Pedagogisk dokumentasjon	<input type="checkbox"/>	<input type="checkbox"/>	<input type="checkbox"/>	<input type="checkbox"/>
3.3.15 Bruk av det fysiske rommet	<input type="checkbox"/>	<input type="checkbox"/>	<input type="checkbox"/>	<input type="checkbox"/>
3.1.16 Annet som _____	<input type="checkbox"/>	<input type="checkbox"/>		
<b>Hovedfokus: Profesjon</b>				
3.3.17 Etikk, yrkesetikk	<input type="checkbox"/>	<input type="checkbox"/>	<input type="checkbox"/>	<input type="checkbox"/>
3.3.18 Yrkesrolle, yrkesidealer, voksenrolle	<input type="checkbox"/>	<input type="checkbox"/>	<input type="checkbox"/>	<input type="checkbox"/>
3.3.19 Kommunikasjon og ledelse	<input type="checkbox"/>	<input type="checkbox"/>	<input type="checkbox"/>	<input type="checkbox"/>
3.3.20 Barnehagens samfunnsmandat	<input type="checkbox"/>	<input type="checkbox"/>	<input type="checkbox"/>	<input type="checkbox"/>
3.3.21 Annet som _____	<input type="checkbox"/>	<input type="checkbox"/>		

**3.4 Er følgende INNHOLD etter din vurdering blitt tatt opp i de ETTER- OG VIDERE-UTDANNINGSTILTAKENE personalet har deltatt i løpet 2004-2005? (sett et kryss pr. linje)**

	I stor grad 1	I noen grad 2	I liten grad 3	Vet ikke 4
<b>Hovedfokus: Generelt innhold</b>				
3.4.1 Sosial kompetanse	<input type="checkbox"/>	<input type="checkbox"/>	<input type="checkbox"/>	<input type="checkbox"/>
3.4.2 Mobbing	<input type="checkbox"/>	<input type="checkbox"/>	<input type="checkbox"/>	<input type="checkbox"/>
3.4.3 Oppdragelse	<input type="checkbox"/>	<input type="checkbox"/>	<input type="checkbox"/>	<input type="checkbox"/>
3.4.4 Omsorg	<input type="checkbox"/>	<input type="checkbox"/>	<input type="checkbox"/>	<input type="checkbox"/>
3.4.5 Læring	<input type="checkbox"/>	<input type="checkbox"/>	<input type="checkbox"/>	<input type="checkbox"/>
3.4.6 Lek	<input type="checkbox"/>	<input type="checkbox"/>	<input type="checkbox"/>	<input type="checkbox"/>
3.4.7 Språkstimulering	<input type="checkbox"/>	<input type="checkbox"/>	<input type="checkbox"/>	<input type="checkbox"/>
3.4.8 IKT i barnehagen	<input type="checkbox"/>	<input type="checkbox"/>	<input type="checkbox"/>	<input type="checkbox"/>
3.4.9 Likestilling	<input type="checkbox"/>	<input type="checkbox"/>	<input type="checkbox"/>	<input type="checkbox"/>
3.4.10 Annet som _____	<input type="checkbox"/>	<input type="checkbox"/>	<input type="checkbox"/>	<input type="checkbox"/>
<b>Hovedfokus: Rammeplanens fag</b>				
3.4.11 Samfunn, religion og etikk	<input type="checkbox"/>	<input type="checkbox"/>	<input type="checkbox"/>	<input type="checkbox"/>
3.4.12 Estetiske fag	<input type="checkbox"/>	<input type="checkbox"/>	<input type="checkbox"/>	<input type="checkbox"/>
3.4.13 Språk, tekst, kommunikasjon	<input type="checkbox"/>	<input type="checkbox"/>	<input type="checkbox"/>	<input type="checkbox"/>
3.4.14 Natur, miljø og teknikk	<input type="checkbox"/>	<input type="checkbox"/>	<input type="checkbox"/>	<input type="checkbox"/>
3.4.15 Fysisk aktivitet og helse	<input type="checkbox"/>	<input type="checkbox"/>	<input type="checkbox"/>	<input type="checkbox"/>

**3.5 Hvor fornøyd er du med KVALITETEN av de etter- og videreutdanningstiltakene som personalet i din barnehage har deltatt i løpet av 2004-2005? (kryss av)**

Svært misfornøyd	Misfornøyd	Verken fornøyd eller misfornøyd	Fornøyd	Svært fornøyd	Vet ikke
1 <input type="checkbox"/>	2 <input type="checkbox"/>	3 <input type="checkbox"/>	4 <input type="checkbox"/>	5 <input type="checkbox"/>	6 <input type="checkbox"/>

**3.6 Har personalets deltakelse i ETTER- OG VIDEREUTDANNINGS-TILTAK etter din vurdering hatt konsekvenser for barnehagens pedagogiske praksis? (kryss av)**

I meget stor grad	I stor grad	Noe	I mindre grad	Ikke i det hele tatt	Vet ikke
1 <input type="checkbox"/>	2 <input type="checkbox"/>	3 <input type="checkbox"/>	4 <input type="checkbox"/>	5 <input type="checkbox"/>	6 <input type="checkbox"/>

**3.7 Mener du at deltakelse i VIDEREUTDANNINGSTILTAK (f. eks. PAPS; masterstudiet; spesialpedagogikk) kan medføre at ansatte slutter i barnehagen? (kryss av)**

I meget stor grad	I stor grad	Noe	I mindre grad	Ikke i det hele tatt	Vet ikke
1 <input type="checkbox"/>	2 <input type="checkbox"/>	3 <input type="checkbox"/>	4 <input type="checkbox"/>	5 <input type="checkbox"/>	6 <input type="checkbox"/>

**3.8 Er du kjent med konkrete tilfeller, der medarbeiderne har sluttet i barnehagen som følge av at de har gjennomført VIDEREUTDANNINGSTILTAK?**

3.8.1 I din barnehage \_\_\_\_\_ (skriv inn antall tilfeller)

3.8.2 I andre barnehager \_\_\_\_\_ (skriv inn antall tilfeller)

#### 4. ØNSKER OG BEHOV I FORHOLD TIL ETTER- OG VIDEREUTDANNING

Det følgende spørsmålet gjelder KUN FOR PERSONALET MED FØRSKOLELÆRERUTDANNING!  
Fagarbeidere og assistenter kommer i senere spørsmål.

##### 4.1 Trenger FØRSKOLELÆRERNE - etter din vurdering - etter- og videreutdanning i forhold til følgende TEMATISKE OMRÅDER? (sett et kryss pr. linje)

	I stor grad 1	I noen grad 2	I liten grad 3	Vet ikke 4
<b>Hovedfokus: Barn</b>				
4.1.1 Barns medvirkning	<input type="checkbox"/>	<input type="checkbox"/>	<input type="checkbox"/>	<input type="checkbox"/>
4.1.2 Barn med forskjellig kulturell bakgrunn og samiske barn	<input type="checkbox"/>	<input type="checkbox"/>	<input type="checkbox"/>	<input type="checkbox"/>
4.1.3 Barn med nedsatt funksjonsevne	<input type="checkbox"/>	<input type="checkbox"/>	<input type="checkbox"/>	<input type="checkbox"/>
4.1.4 De minste barna i barnehagen (barn under 3 år)	<input type="checkbox"/>	<input type="checkbox"/>	<input type="checkbox"/>	<input type="checkbox"/>
4.1.5 Syn på barn og barndom	<input type="checkbox"/>	<input type="checkbox"/>	<input type="checkbox"/>	<input type="checkbox"/>
<b>Hovedfokus: Samarbeid</b>				
4.1.6 Sammenheng barnehage - skole	<input type="checkbox"/>	<input type="checkbox"/>	<input type="checkbox"/>	<input type="checkbox"/>
4.1.7 Foreldresamarbeid	<input type="checkbox"/>	<input type="checkbox"/>	<input type="checkbox"/>	<input type="checkbox"/>
4.1.8 Barnevern/Ped.Psyk.Tjeneste	<input type="checkbox"/>	<input type="checkbox"/>	<input type="checkbox"/>	<input type="checkbox"/>
4.1.9 Personalsamarbeid	<input type="checkbox"/>	<input type="checkbox"/>	<input type="checkbox"/>	<input type="checkbox"/>
<b>Hovedfokus: Metode</b>				
4.1.10 Rammeplan-/læreplankompetanse	<input type="checkbox"/>	<input type="checkbox"/>	<input type="checkbox"/>	<input type="checkbox"/>
4.1.11 Planlegging	<input type="checkbox"/>	<input type="checkbox"/>	<input type="checkbox"/>	<input type="checkbox"/>
4.1.12 Evaluering/Vurdering	<input type="checkbox"/>	<input type="checkbox"/>	<input type="checkbox"/>	<input type="checkbox"/>
4.1.13 Læringsformer i barnehagen	<input type="checkbox"/>	<input type="checkbox"/>	<input type="checkbox"/>	<input type="checkbox"/>
4.1.14 Pedagogisk dokumentasjon	<input type="checkbox"/>	<input type="checkbox"/>	<input type="checkbox"/>	<input type="checkbox"/>
4.1.15 Bruk av det fysiske rommet	<input type="checkbox"/>	<input type="checkbox"/>	<input type="checkbox"/>	<input type="checkbox"/>
4.1.16 Annet som _____	<input type="checkbox"/>	<input type="checkbox"/>	<input type="checkbox"/>	<input type="checkbox"/>
<b>Hovedfokus: Profesjon</b>				
4.1.17 Etikk, yrkesetikk	<input type="checkbox"/>	<input type="checkbox"/>	<input type="checkbox"/>	<input type="checkbox"/>
4.1.18 Yrkesrolle, yrkesidealer, voksenrolle	<input type="checkbox"/>	<input type="checkbox"/>	<input type="checkbox"/>	<input type="checkbox"/>
4.1.19 Kommunikasjon og ledelse	<input type="checkbox"/>	<input type="checkbox"/>	<input type="checkbox"/>	<input type="checkbox"/>
4.1.20 Barnehagens samfunnsmandat	<input type="checkbox"/>	<input type="checkbox"/>	<input type="checkbox"/>	<input type="checkbox"/>
4.1.21 Annet som _____	<input type="checkbox"/>	<input type="checkbox"/>	<input type="checkbox"/>	<input type="checkbox"/>

Det følgende spørsmålet gjelder KUN FOR PERSONALET MED FØRSKOLELÆRERUTDANNING!  
Fagarbeidere og assistenter kommer i neste spørsmål.

**4.2 Trenger FØRSKOLELÆRERNE - etter din vurdering - etter- og videreutdanning i forhold til følgende INNHOLDSMESSIGE OMRÅDER? (sett et kryss pr. linje)**

	I stor grad 1	I noen grad 2	I liten grad 3	Vet ikke 4
<b>Hovedfokus: Generelt innhold</b>				
4.2.1 Sosial kompetanse	<input type="checkbox"/>	<input type="checkbox"/>	<input type="checkbox"/>	<input type="checkbox"/>
4.2.2 Mobbing	<input type="checkbox"/>	<input type="checkbox"/>	<input type="checkbox"/>	<input type="checkbox"/>
4.2.3 Oppdragelse	<input type="checkbox"/>	<input type="checkbox"/>	<input type="checkbox"/>	<input type="checkbox"/>
4.2.4 Omsorg	<input type="checkbox"/>	<input type="checkbox"/>	<input type="checkbox"/>	<input type="checkbox"/>
4.2.5 Læring	<input type="checkbox"/>	<input type="checkbox"/>	<input type="checkbox"/>	<input type="checkbox"/>
4.2.6 Lek	<input type="checkbox"/>	<input type="checkbox"/>	<input type="checkbox"/>	<input type="checkbox"/>
4.2.7 Språkstimulering	<input type="checkbox"/>	<input type="checkbox"/>	<input type="checkbox"/>	<input type="checkbox"/>
4.2.8 IKT i barnehagen	<input type="checkbox"/>	<input type="checkbox"/>	<input type="checkbox"/>	<input type="checkbox"/>
4.2.9 Likestilling	<input type="checkbox"/>	<input type="checkbox"/>	<input type="checkbox"/>	<input type="checkbox"/>
4.2.10 Annet som _____	<input type="checkbox"/>	<input type="checkbox"/>	<input type="checkbox"/>	<input type="checkbox"/>
4.2.11 Annet som _____	<input type="checkbox"/>	<input type="checkbox"/>	<input type="checkbox"/>	<input type="checkbox"/>
<b>Hovedfokus: Den reviderte rammeplanens fag</b>				
4.2.12 Religion, etikk og filosofi	<input type="checkbox"/>	<input type="checkbox"/>	<input type="checkbox"/>	<input type="checkbox"/>
4.2.13 Samfunn og nærmiljø	<input type="checkbox"/>	<input type="checkbox"/>	<input type="checkbox"/>	<input type="checkbox"/>
4.2.14 Estetiske fagområder	<input type="checkbox"/>	<input type="checkbox"/>	<input type="checkbox"/>	<input type="checkbox"/>
4.2.15 Språk, tekst og kommunikasjon	<input type="checkbox"/>	<input type="checkbox"/>	<input type="checkbox"/>	<input type="checkbox"/>
4.2.16 Natur, miljø og teknikk	<input type="checkbox"/>	<input type="checkbox"/>	<input type="checkbox"/>	<input type="checkbox"/>
4.2.17 Kropp, bevegelse og helse	<input type="checkbox"/>	<input type="checkbox"/>	<input type="checkbox"/>	<input type="checkbox"/>

**4.3 Trenger FAGARBEIDERNE og ASSISTENTENE - etter din vurdering - etter- og videreutdanning i forhold til følgende TEMATISKE OMRÅDER? (sett et kryss pr. linje)**

	I stor grad 1	I noen grad 2	I liten grad 3	Vet ikke 4
<b>Hovedfokus: Barn</b>				
4.1.1 Barns medvirkning	<input type="checkbox"/>	<input type="checkbox"/>	<input type="checkbox"/>	<input type="checkbox"/>
4.1.2 Barn med forskjellig kulturell bakgrunn og samiske barn	<input type="checkbox"/>	<input type="checkbox"/>	<input type="checkbox"/>	<input type="checkbox"/>
4.1.3 Barn med nedsatt funksjonsevne	<input type="checkbox"/>	<input type="checkbox"/>	<input type="checkbox"/>	<input type="checkbox"/>
4.1.4 De minste barna i barnehagen (barn under 3 år)	<input type="checkbox"/>	<input type="checkbox"/>	<input type="checkbox"/>	<input type="checkbox"/>
4.1.5 Syn på barn og barndom	<input type="checkbox"/>	<input type="checkbox"/>	<input type="checkbox"/>	<input type="checkbox"/>
<b>Hovedfokus: Samarbeid</b>				
4.1.6 Sammenheng barnehage - skole	<input type="checkbox"/>	<input type="checkbox"/>	<input type="checkbox"/>	<input type="checkbox"/>
4.1.7 Foreldresamarbeid	<input type="checkbox"/>	<input type="checkbox"/>	<input type="checkbox"/>	<input type="checkbox"/>
4.1.8 Barnevern/Ped.Psyk.Tjeneste	<input type="checkbox"/>	<input type="checkbox"/>	<input type="checkbox"/>	<input type="checkbox"/>
4.1.9 Personalsamarbeid	<input type="checkbox"/>	<input type="checkbox"/>	<input type="checkbox"/>	<input type="checkbox"/>
<b>Hovedfokus: Metode</b>				
4.1.10 Rammeplan-/læreplankompetanse	<input type="checkbox"/>	<input type="checkbox"/>	<input type="checkbox"/>	<input type="checkbox"/>
4.1.11 Planlegging	<input type="checkbox"/>	<input type="checkbox"/>	<input type="checkbox"/>	<input type="checkbox"/>
4.1.12 Evaluering/Vurdering	<input type="checkbox"/>	<input type="checkbox"/>	<input type="checkbox"/>	<input type="checkbox"/>
4.1.13 Læringsformer i barnehagen	<input type="checkbox"/>	<input type="checkbox"/>	<input type="checkbox"/>	<input type="checkbox"/>
4.1.14 Pedagogisk dokumentasjon	<input type="checkbox"/>	<input type="checkbox"/>	<input type="checkbox"/>	<input type="checkbox"/>
4.1.15 Bruk av det fysiske rommet	<input type="checkbox"/>	<input type="checkbox"/>	<input type="checkbox"/>	<input type="checkbox"/>
4.1.16 Annet som _____	<input type="checkbox"/>	<input type="checkbox"/>	<input type="checkbox"/>	<input type="checkbox"/>
<b>Hovedfokus: Profesjon</b>				
4.1.17 Etikk, yrkesetikk	<input type="checkbox"/>	<input type="checkbox"/>	<input type="checkbox"/>	<input type="checkbox"/>
4.1.18 Yrkesrolle, yrkesidealer, voksenrolle	<input type="checkbox"/>	<input type="checkbox"/>	<input type="checkbox"/>	<input type="checkbox"/>
4.1.19 Kommunikasjon og ledelse	<input type="checkbox"/>	<input type="checkbox"/>	<input type="checkbox"/>	<input type="checkbox"/>
4.1.20 Barnehagens samfunnsmandat	<input type="checkbox"/>	<input type="checkbox"/>	<input type="checkbox"/>	<input type="checkbox"/>
4.1.21 Annet som _____	<input type="checkbox"/>	<input type="checkbox"/>	<input type="checkbox"/>	<input type="checkbox"/>



**4.4 Trenger FAGARBEIDERNE og ASSISTENTENE - etter din vurdering - etter- og videreutdanning i forhold til følgende INNHOLDSMESSIGE OMRÅDER?**

(sett et kryss pr. linje)

	I stor grad 1	I noen grad 2	I liten grad 3	Vet ikke 4
<b>Hovedfokus: Generelt innhold</b>				
4.2.1 Sosial kompetanse	<input type="checkbox"/>	<input type="checkbox"/>	<input type="checkbox"/>	<input type="checkbox"/>
4.2.2 Mobbing	<input type="checkbox"/>	<input type="checkbox"/>	<input type="checkbox"/>	<input type="checkbox"/>
4.2.3 Oppdragelse	<input type="checkbox"/>	<input type="checkbox"/>	<input type="checkbox"/>	<input type="checkbox"/>
4.2.4 Omsorg	<input type="checkbox"/>	<input type="checkbox"/>	<input type="checkbox"/>	<input type="checkbox"/>
4.2.5 Læring	<input type="checkbox"/>	<input type="checkbox"/>	<input type="checkbox"/>	<input type="checkbox"/>
4.2.6 Lek	<input type="checkbox"/>	<input type="checkbox"/>	<input type="checkbox"/>	<input type="checkbox"/>
4.2.7 Språkstimulering	<input type="checkbox"/>	<input type="checkbox"/>	<input type="checkbox"/>	<input type="checkbox"/>
4.2.8 IKT i barnehagen	<input type="checkbox"/>	<input type="checkbox"/>	<input type="checkbox"/>	<input type="checkbox"/>
4.2.9 Likestilling	<input type="checkbox"/>	<input type="checkbox"/>	<input type="checkbox"/>	<input type="checkbox"/>
4.2.10 Annet som _____	<input type="checkbox"/>	<input type="checkbox"/>	<input type="checkbox"/>	<input type="checkbox"/>
4.2.11 Annet som _____	<input type="checkbox"/>	<input type="checkbox"/>	<input type="checkbox"/>	<input type="checkbox"/>
<b>Hovedfokus: Den reviderte rammeplanens fag</b>				
4.2.12 Religion, etikk og filosofi	<input type="checkbox"/>	<input type="checkbox"/>	<input type="checkbox"/>	<input type="checkbox"/>
4.2.13 Samfunn og nærmiljø	<input type="checkbox"/>	<input type="checkbox"/>	<input type="checkbox"/>	<input type="checkbox"/>
4.2.14 Estetiske fagområder	<input type="checkbox"/>	<input type="checkbox"/>	<input type="checkbox"/>	<input type="checkbox"/>
4.2.15 Språk, tekst og kommunikasjon	<input type="checkbox"/>	<input type="checkbox"/>	<input type="checkbox"/>	<input type="checkbox"/>
4.2.16 Natur, miljø og teknikk	<input type="checkbox"/>	<input type="checkbox"/>	<input type="checkbox"/>	<input type="checkbox"/>
4.2.17 Kropp, bevegelse og helse	<input type="checkbox"/>	<input type="checkbox"/>	<input type="checkbox"/>	<input type="checkbox"/>

Det finnes et stort mangfold av modeller og framgangsmåter for hvordan etter- og videreutdanning kan tilrettelegges og organiseres. I det følgende nevner vi noen momenter i forhold til organisering av slike tiltak.

**4.5 Hvor viktig vurderer du de følgende modeller og framgangsmåter med tanke på FREMTIDIG KOMPETANSEUTVIKLING? (sett et kryss pr. linje)**

	Svært viktig 1	Noe viktig 2	Ikke viktig 3	Vet ikke 4
4.5.1 Korte kurs (1-4 timer)	<input type="checkbox"/>	<input type="checkbox"/>	<input type="checkbox"/>	<input type="checkbox"/>
4.5.2 Heldagskurs (ca 7,5 timer)	<input type="checkbox"/>	<input type="checkbox"/>	<input type="checkbox"/>	<input type="checkbox"/>
4.5.3 Tiltak som varer i 2-3 hele dager sammenhengende	<input type="checkbox"/>	<input type="checkbox"/>	<input type="checkbox"/>	<input type="checkbox"/>
4.5.4 Tiltak som varer i flere dager, men med minst en uke mellom disse dagene	<input type="checkbox"/>	<input type="checkbox"/>	<input type="checkbox"/>	<input type="checkbox"/>
4.5.5 Sammenhengende ukeskurs (4-5 dager)	<input type="checkbox"/>	<input type="checkbox"/>	<input type="checkbox"/>	<input type="checkbox"/>
4.5.6 Nettverkssamlinger barnehager imellom (lokalt; regionalt)	<input type="checkbox"/>	<input type="checkbox"/>	<input type="checkbox"/>	<input type="checkbox"/>
4.5.7 Pedagogisk utviklingsarbeid i egen barnehage UTEN ekstern veiledning	<input type="checkbox"/>	<input type="checkbox"/>	<input type="checkbox"/>	<input type="checkbox"/>
4.5.8 Pedagogisk utviklingsarbeid i egen barnehage MED ekstern veiledning	<input type="checkbox"/>	<input type="checkbox"/>	<input type="checkbox"/>	<input type="checkbox"/>
4.5.9 Kombinerte forløp som inneholder samlinger med faglig input, kunnskapsdeling/ nettverksarbeid, veiledning og utviklingsarbeid i egen barnehage	<input type="checkbox"/>	<input type="checkbox"/>	<input type="checkbox"/>	<input type="checkbox"/>
4.5.10 Tiltakene som er kompetansegivende (studiepoeng)	<input type="checkbox"/>	<input type="checkbox"/>	<input type="checkbox"/>	<input type="checkbox"/>
4.5.11 Annet som _____ _____	<input type="checkbox"/>	<input type="checkbox"/>	<input type="checkbox"/>	<input type="checkbox"/>
4.5.12 Annet som _____ _____	<input type="checkbox"/>	<input type="checkbox"/>	<input type="checkbox"/>	<input type="checkbox"/>

**Takk for samarbeidet!**

