
**Det var en gang et sykehus ...
eller
Kommer det an på størrelsen?**

Evaluering av oppstarten av barnehagen Sophies Hage

Et oppdrag for Oslo kommunes
Byrådsavdeling for barn og utdanning

Prosjektrapport

**Åse Gulbrandsen
Thomas Moser
Mari Pettersvold
Anne Lene Vintervold**



**Tønsberg , Høgskolen i Vestfold, 2006
Rapport 2 / 2006**

Rapport 2 / 2006 Høgskolen i Vestfold

Copyright: Høgskolen i Vestfold / forfatterne

ISBN 82-7860-167-4

Innhold

Sammendrag.....	3
1 Innledning	4
2 Hensikten og formål med evalueringen.....	5
3 Metodisk tilnærming	6
3.1 Utvalg og undersøkelsesgrupper	6
3.2 Metoder for datainnsamling.....	6
3.3 Undersøkelsens kvalitet	8
4 Resultater.....	9
4.1 Oppstarten i Sophies Hage	9
4.1.1 Hvordan mener personalet at oppstarten har vært ?	9
4.1.2 Hvordan mener foreldrene at oppstarten har vært ?	11
4.2 Sophies Hage – Hva er annerledes?.....	11
4.2.1 Nye mennesker møtes – og mange mennesker møtes	12
4.2.2 Organisatoriske forhold ved barnehagen	13
4.2.3 Overvekt av små barn	13
4.2.4 Begrenset fremtidsperspektiv.....	14
4.3 Det fysiske rommet er stort	14
4.3.1 Erfaringer i forhold til innerommet på avdelingene	14
4.3.2 Erfaringer i forhold til korridorene	15
4.3.3 Erfaringer i forhold til fellesrom	15
4.3.4 Erfaringer med mulighetene i det fysiske miljø.....	16
4.3.5 Erfaringer fra uterommet	17
4.3.6 Rom og barns medvirkning.....	17
4.4 Foreldrenes møte med barnehagen.....	19
4.4.1 Foreldrenes vurderinger av barnets trivsel og personalets arbeid i forhold til barnet	20
4.4.2 Vurderinger av barnehagens innhold og arbeidsmåte	22
4.4.3 Vurderinger av samarbeidet mellom foreldre og personalet	25
4.4.4 Vurderinger av organisatoriske forhold.....	28
4.4.5 Vurderinger av bygningsmessige forhold.....	30
4.4.6 Foreldres og foresattes respons på rommet (størrelse og bruk)	34
4.4.7 Foreldrenes totalvurdering i forhold til egne og barnas behov.....	37
4.4.8 Konklusjoner for foreldreundersøkelsen	38
5 Oppsummering og avsluttende betraktninger.....	40
5.1 Oppsummering i forhold til evalueringens overordnede spørsmål.....	40
5.2 Konklusjoner og avsluttende betraktninger.....	41
Litteratur	45
Vedleggsoversikt.....	46

Sammendrag

Intensjonen med dette evalueringsprosjektet er å fremskaffe Oslo kommune ved Byrådsavdelingen for barn og utdanning, personalet og foreldrene i Sophies Hage en systematisk tilbakemelding på de første måneders virksomhet fra et eksternt evalueringsteam. Teamet bestod av 4 medarbeidere ved Barnehagesenteret ved Høgskolen i Vestfold. det har vært et ønske å fokusere både på problematiske og vellykkete aspekter ved oppstarten av denne storbarnehagen som gir plass til opp til 400 barn. Evalueringen har blitt gjennomført i en kontinuerlig dialog med foreldrene, personalet og prosjektledelsen. Barnas stemmer er ivaretatt direkte i møter med evalueringsteamet (observasjon) og indirekte gjennom utsagnene til foreldrene og foresatte.

Evalueringen bygger på en kombinasjon av bredde- og dybdetilnærming. En del av datainnsamlingen inkluderte hele personalet og alle foreldre, en annen del av datainnsamlingen begrenset seg til 6 avdelinger som representerte de 4 bydelene.

Metodisk ble det brukt gruppelogg- og brevskrivning (24 logger og 21 brev), dokumentasjonskjema for gruppesamtaler for foreldre (4 dokumentasjonskjemaer som representerer 18 foreldre i 2 avdelinger), individuelt registreringskjema for foreldre (21 individuelle registreringskjemaer fra 4 avdelinger). Videre ble det brukt spørreskjema til ansatte i de 6 utvalgte avdelingene (det ble mottatt 9 utfylte skjemaer). Det ble ytterlig foretatt deltakende, åpne observasjoner på de 6 utvalgte avdelingene (en hel observasjonsdag på hver av de 6 avdelingene). Et fokusgruppeintervju ble avholdt med personalet på de 6 avdelingene. Til slutt ble det gjennomført en brukerundersøkelse ved hjelp av spørreskjema til alle foreldrene. 148 foreldre leverte spørreskjemaet tilbake i utfylt stand. Disse foreldrene representerer 169 av de 325 barna i Sophies Hage (svarprosent: 52) .

Resultatene dokumenterer hovedsakelig en vellykket oppstart av Sophies Hage. Generelt kan det fastslås at institusjonens fysiske størrelse per se verken hadde store positive eller negative effekter. Det ble lagt til rette på en hensiktsmessig måte gjennom et godt forarbeid av prosjektledelsen og et kompetent og motivert personale gjorde sitt for at de antasiperte problemer, som eventuelt kunne ha oppstått på grunn av bygningenes og utearealenes størrelse, ikke inntraff. Kommets muligheter ble imidlertid kun delvis utnyttet i den pedagogiske virksomheten.

Både personalet og foreldrene ga uttrykk for at oppstarten foregikk på en tilfredsstillende måte. Flertallet av foreldrene er, med noen få unntak, fornøyd med barnehagens virksomhet som for eksempel barnas trivsel, samarbeid med personalet, personalets omsorg og arbeidsinnsats.

Generelt kan det konkluderes med at det er personalets kompetanse og innsats som til sist har vært den avgjørende suksessfaktor for oppstarten av Sophies Hage. Det må imidlertid også påpekes at Sophies Hage gjennom sitt spesielle fysiske miljø og sin størrelse åpner for en rekke pedagogiske muligheter som ikke er benyttet fullt ut.

1 Innledning

Sophies Hage er fellesbetegnelsen for et midlertidig barnehagebygg i Oslo kommune som ble etablert i 2005 i et nedlagt sykehus (Sophies Minde og Kronprinsesse Märthas Institutt) på Carl Berner Plass og kan gi plass til opp til 400 barn. Barnehagen gir plass til i alt 30 avdelinger fra bydelene Grünerløkka (3 avdelinger), Sagene (14 avdelinger), St. Hanshaugen (9 avdelinger) og Nordre Aker (4 avdelinger). Bydelene styrer sine barnehager autonomt og hver institusjon har sin egen styrer. Barnehagen Sophies Hage ble etablert for å avhjelpe det akutte behovet for barnehageplasser i disse bydelene mens permanente barnehager var under bygging. Sophies Hage skal avvikles i løpet av 2007. De enkelte barnehagene og deres i alt 30 avdelinger vil da flytte til sin endelige lokalisering i bydelene. I april 2005 var det 325 barn i Sophies Hage.

Det er første gang at det etableres en institusjon av en slik størrelse i Norge (og Norden) og dette har vekket interesse i Barnehagesenteret ved Høgskolen i Vestfold. Senteret henvendte seg derfor til Oslo Kommune sommeren 2005 og uttrykte sin interesse for prosjektet Sophies Hage. Barnehagesenteret var i utgangspunktet interessert i de pedagogiske utviklingsprosessene som kreves i forbindelse med etablering av en barnehage av en slik heller uvanlig størrelse. Kommunen responderte etter en stund på denne henvendelsen, men ytret i stedet behov for en evaluering av oppstarten av Sophies Hage. Evalueringsprosjektet ble gjennomført i perioden oktober 2005 til april 2006. Denne rapporten gir en oversikt over de viktigste resultatene fra denne evalueringen.

Barnehagesenteret ved Høgskolen i Vestfold (ved forskningsleder Thomas Moser) har ansvar for prosjektplanlegging og -gjennomføring. Senteret er underlagt Dekanen ved avdeling for lærerutdanning som har det formelle og administrative ansvaret for prosjektet. Arbeidsgruppen består av Åse Gulbrandsen, Anne Lene Vintervold, Mari Pettersvold og Thomas Moser.

Gruppen har arbeidet på et selvstendig og uavhengig grunnlag, men har holdt kontinuerlig kontakt med Ragnhild Walberg (Byrådsavdelingen) og Grete Ringnes (Omsorgsbygg). Disse kontaktene omfattet i vesentlig grad forhold rundt den praktiske gjennomføringen av evalueringen. Representantene fra de utvalgte avdelingene i Sophies Hage skal ha en spesiell takk for viktige og nyttige samtaler i forhold til utvikling av selve evalueringsprosessen.

Vi vil takke prosjektledelsen ved Sophies Hage og spesielt personalet, foreldrene og ikke minst barna for et inspirerende og lærerikt samarbeid.

TNS Gallup takkes for tillatelsen til å kunne bruke spørsmål fra den nasjonale brukerundersøkelsen.

2 Hensikten og formål med evalueringen

Evalueringens overordnede hensikt er å gi Byrådsavdelingen, personalet og foreldrene i Sophies Hage en konstruktiv tilbakemelding på de første måneders virksomhet. Blikket skal rettes både mot problematiske forhold og mot forhold som fungerer tilfredsstillende i forbindelse med barnehagens oppstart.

Evalueringen skal være til hjelp for personalets arbeid med kvalitetsutvikling og for foreldrenes samarbeid med barnehagen og har dermed også en formativ karakter. Evalueringen må derfor foregå i dialog med foreldrene, personalet ved avdelingene som inngår i evalueringen, de respektive 4 bydelsavdelingene og prosjektledelsen. Barna må få stemmer i det direkte møtet med prosjektmedarbeiderne (observasjon). Indirekte vil barnas stemmer også bli hørt gjennom utsagnene til foreldrene og foresatte.

Kommunen/byrådsavdelingen ønsker gjennom evalueringen å etterkomme sin tilsynsoppgave ved å skaffe seg innsikt i og forståelse for hvordan oppstarten forløper, hvilke problemer og utfordringer som oppstår underveis og hvordan de løses. Det overordnede målet er i den forbindelse å sikre at barna (og foreldrene) har en god oppstart i barnehagen. Funnene underveis skulle derfor kunne tas i bruk for nødvendige tilpasninger og korreksjoner av virksomheten.

De overordnede spørsmål for evalueringen er som følger:

1. Hvordan arter oppstarten seg i en uvanlig stor barnehage for personalet, foreldrene og barna?
2. I hvilken grad finner barna (og foreldrene) seg til rette i en organisasjon med stort fysisk miljø? Er det forsvarlig?
3. Er det mulig å identifisere pedagogiske konsekvenser som entydig kan tilbakeføres til rommets størrelse og utforming?
4. Kan man identifisere spesifikke sammenhenger mellom oppstartsprosessen og det fysiske rommets størrelse og utforming?
5. Hvordan innvirker personalgruppens størrelse og det faktum at personalet og institusjonen som helhet er nytt/ikke har noen felles historie i forhold til den pedagogiske hverdagen?
6. I hvilken grad lykkes personalet med å dra nytte av rommenes mulighetene?
7. I hvilken grad lykkes barnehagen i å utnytte det faktum at det er samlet et stort antall barnehagepersonale med ulike kunnskaper og erfaringer på et sted?

3 Metodisk tilnærming

Med utgangspunkt i evalueringens brede og sammensatte formål ble det valgt en metodepluralistisk tilnærming for evalueringsprosessen. Både kvalitative og kvantitative metoder ble benyttet i datainnsamlingen. Personalet og foreldrene skulle gjennom relativt åpne former for informasjonsinnhentning også få anledning til å komme med informasjon som de selv anså som relevant. For evalueringens kvalitet har vi ansett det som meget viktig at personalet er aktivt med i prosessen. En slik deltakelse i evalueringsprosessen er, etter vår mening, nyttig for det interne kvalitetsarbeidet i hver avdeling.

3.1 Utvalg og undersøkelsesgrupper

Undersøkelsen strakk seg over et tidsrom på 7 måneder, men er likevel å betrakte som en tverrsnittsstudie. Til de ulike registreringstidspunkter ble det brukt ulike metoder og persongrupper. Delvis dannet hele personalet og alle foreldre undersøkelsesgruppen, og delvis var det kun personalet som arbeidet i utvalgte avdelinger i denne delen av undersøkelsen som skulle gå mer i dybden.

Sophies Hage består av 30 avdelinger. Blant de 352 barn i disse avdelingene er 270 (77 %) under 3 år og 237 (67 %) for første gang i barnehagen. Det er videre 67 barn med flerkulturell bakgrunn og 4 barn med spesielle behov.

Det har blitt valgt ut 6 avdelinger for en mer nærgående evalueringsprosess. For å oppnå en fordeling mellom bydelene som til en viss grad tilsvare deres representasjon i prosjektet valgte vi henholdsvis 2 avdelinger fra bydelene Sagene og St. Hanshaugen og henholdsvis 1 fra Grünerløkka og Nordre Aker. Denne utvelgelsen bygget på en vurdering av ressursene som er til rådighet for evalueringen og anledningen til å gå med tilstrekkelig dybde inn i de avdelingene som danner evalueringens kjerneutvalg. I utvalgsprosessen er det ellers ikke tatt ytterligere hensyn til representativitetsaspektet. Alle avdelingene er nye og det fantes på forhånd lite informasjon som kunne ha blitt brukt for en systematisk utvelgelse. Et fullstendig tilfeldig utvalg var utelukket på grunn av at deltakelsen måtte basere seg på frivillighet. Byråden kan ikke pålegge bydelene at noen av deres institusjoner skal delta i en sentral evaluering.

I den følgende fremstilling av metodene for datainnsamling vil det også bli gitt informasjon om antall respondenter i de respektive undersøkelsesdelene.

3.2 Metoder for datainnsamling

Gruppelogg- og brevskrivning

Logg- og brevskrivning for personalet ble valgt for å komme raskest mulig i gang med å innsamle informasjon som er direkte knyttet til de ansattes opplevelse av og erfaringer med oppstarten. Det ble sendt ut brev med invitasjon til deltakelse og informasjon om hva som var forventet av brev- og loggskrivningen til samtlige ansatte i Sophies Hage. (se vedlegg 1 og 2)

Temaet for gruppebloggen var personalets møte med barn og foreldre de aller første dagene etter oppstart. Det kom i alt inn 24 logger.

Temaet for brevet var hvilket inntrykk man hadde fått av barna de første dagene etter oppstart. Det kom i alt inn 21 brev.

Dokumentasjonsskjema for en gruppesamtale

Det ble videre uarbeidet et dokumentasjonsskjema for en gruppesamtale om erfaringer ved oppstart for foresatte/foreldrene. Foreldrene ble bedt om at resultatene av deres drøftinger i grupper på et foreldremøte ble gjort tilgjengelig for Barnehagesenteret. Gjennom disse gruppedrøftingene skulle foreldrene også kunne skape seg en felles plattform for den påfølgende diskusjonen med personalet. Dette ble imidlertid kun gjennomført i to av de seks utvalgte avdelingene, i alt foreligger det 4 dokumentasjonsskjemaer som representerer 18 foreldre. (se vedlegg 3)

Individuelt registreringsskjema til foresatte/foreldre

Dette skjemaet var opprinnelig ikke en planlagt del av datainnsamling men på grunn av noen brister i kommunikasjon mellom evalueringsgruppen og barnehagene ble enkelte foreldremøter avholdt uten at dokumentasjonsskjemaet (vedlegg 3) ble distribuert. Vi valgte derfor, ut fra en faglig og strategisk vurdering, å sende individuelle registreringsskjemaer til foreldrene i de fem avdelingene som ikke kunne gjennomføre gruppesamtalen i forbindelse med foreldremøtet. (se vedlegg 4)

Det kom inn 21 individuelle registreringsskjemaer fra foreldrene fordelt på 4 avdelinger.

Spørreskjema til ansatte

Hver enkelt ansatt i de 6 utvalgte avdelingene ble ved hjelp av et spørreskjema bedt om å redegjøre for deres erfaringer med oppstarten. Spørreskjemaene ble utformet med forholdsvis åpne spørsmål for å skape best mulige forutsetninger for personalet til å føre opp de momentene som de selv anser som de viktigste uten at det fra vår side på forhånd bestemmes hvilke temaer det skal være. (se vedlegg 5)

Av dette spørreskjema ble det mottatt 9 utfylte eksemplarer.

Deltakende observasjon

I løpet av mars 2005 ble det foretatt deltakende observasjoner på de 6 utvalgte avdelingene. Observasjonene var åpne og rettet seg først og fremst mot samspill mellom barn, samspill mellom voksne og barn, samt hvordan rommene ute og inne brukes av barn og voksne. Besøkene ble fordelt slik at de i sum dekket hele dagen, dvs. observatørene var til stede både ved åpnings- og stengtiden og midt på dagen.

Det ble gjennomført en hel observasjonsdag pr. avdeling.

Fokusgruppeintervju

Det ble i forbindelse med observasjonsdagene avholdt gruppebaserte fokusintervjuer med personalet på de 6 avdelingene. De 9 spørsmålene som ble lagt til grunn for intervjuet ble sendt ut på forhånd slik at deltakerne kunne forberede seg og tenke gjennom spørsmålene (se vedlegg 6). Dette ble valgt for å gjøre gruppesamtalene mest mulig effektive, da vi antok at en del personalgruppen ikke kunne holdes lengre enn maksimal 1 time fra barnegruppen. Faktisk varte de 6 samtalene mellom ca. 1 – 1 ¼ time og med tillatelse fra deltakerne ble samtalene tatt opp på bånd. Gruppeledernes hovedoppgave var å stille spørsmål og lede diskusjonen.

Spørreskjema til foreldrene - brukerundersøkelsen

Alle foreldre/foresatte i Sophies Hage fikk i februar 2006 overlevert et spørreskjema og nøytral svarkonvolutt for å kunne gi uttrykk for sine vurderinger av og graden av fornøydhet med barnehagen. Denne brukerundersøkelsen ble foretatt relativt sent fordi vi antok at tilvenningen av barna, foreldre og personale da vil ha kommet nærmest det som kan betegnes som ”normalsituasjonen”.

Skjemaet (se vedlegg 7) bygger på et instrument TNS Gallup bruker i forbindelse med de nasjonale brukerundersøkelsene (se Hind, 2003, 2005) og ble utvidet med relevante spørsmål i forhold til evalueringen. Det ble innhentet skriftlig tillatelse fra TNS Gallup for bruk av identiske spørsmålsformuleringer. Denne framgangsmåten ble valgt for å kunne sammenligne resultatene fra brukerundersøkelsen i Sophies Hage med resultatene i de nasjonale brukerundersøkelsene. Disse kan således fungere som referanseverdier.

Spørreskjema ble innlevert av 148 foreldre/foresatte som til sammen representerer 169 av de 325 barn i Sophies Hage. Dette gir en relativt beskjeden svarprosent på 52.

3.3 Undersøkelsens kvalitet

Alle metoder for datainnsamling ble spesielt utviklet for dette prosjektet og kvalitetssikring av instrumentene ble foretatt på kollegialt plan og gjennom enkle utprøvinger i felten. Når det gjelder det kvantitative datamaterialet vil utvalgsprosessen og de delvis lave svarprosentene svekke resultat kvaliteten noe. På den andre siden er det i denne undersøkelsen ikke det primære målet å oppnå en form for representativitet eller objektiv sannhet, de innsamlede informasjonene skal først og fremst ha gyldighet for dette konkrete prosjektet i denne konkrete institusjonen.

Erfaringer og hendelser som ble dokumentert skal ved hjelp av de anvendte metodene kvalifiseres til en viss grad av systematikk og indre sammenlignbarhet uten at det blir tilstrebet et presisjons- og gyldighetsnivå som ellers er vanlig i kvantitativ samfunnsvitenskapelig eller pedagogisk forskning. Datamaterialet skulle først og fremst utmerke seg gjennom dets betydning for personalets pedagogiske praksis og eierens/tilsynsmyndighetens behov for praksisrettet og handlingsrelevant informasjon.

De kvalitative dataene som kommer fra samtaler og direkte samhandling med personalet er av stor relevans for evalueringsprosessen. En gjennomgående god relasjon med personalet gir oss grunn til å anta at informasjonen som vi mottok fra dem gjenspeiler deres subjektive opplevelser og erfaringer med oppstarten i Sophies Hage på en hensiktsmessig og troverdig måte.

Fremstillingen av resultatene (kap. 5) vil vise at svarene til dels er så entydige i sin tendens at man kan betrakte dem som en styrking av undersøkelsens kvalitet.

Resultatene i sin helhet vil således kunne bidra til et noe mer detaljert og fullstendig bilde av de pedagogiske prosessene i Sophies Hage i en oppstartsperiode. De er imidlertid ingen objektive fakta og forteller ingen absolutte sannheter. Fortolkning og interpretasjon må derfor ta hensyn til disse usikkerhetene og konklusjoner må trekkes med varsomhet.

4 Resultater

Den følgende resultatfremstilling presenterer de vesentligste funnene fra denne evalueringen i en rekkefølge der det først går inn på selve oppstartsprosessen i Sophies Hage, deretter på de spesielle trekkene som utmerker denne barnehagen og påfølgende institusjonens størrelse som et svært spesielt kjennetegn for denne barnehagen. Resultatfremstillingen avsluttes med en presentasjon av foreldrenes vurdering av barnehagen.

I resultatfremstilling vil det i teksten som regel bli henvist til med hvilken metode informasjonene har blitt innhentet fra respondentene.

4.1 Oppstarten i Sophies Hage

Oppstarten ble viet mye oppmerksomhet. På den ene siden på grunn av barnegruppens størrelse og sammensetning, 67 % var for første gang i barnehagen og hele 77 % av barna var under 3 år, på den andre siden også fordi det dreide seg om en helt ny organisasjon med nye personalgrupper i nye og uvanlig store fysiske rom.

4.1.1 Hvordan mener personalet at oppstarten har vært ?

Personalet ytret seg om sine erfaringer med barnas oppstart i Sophies Hage og om foreldrenes og egne opplevelser av oppstarten i barnehagen. Dette er også mer detaljert beskrevet i vedlegg 8.

Personalets erfaringer i forhold til barna

På spørsmål om hvordan oppstarten har vært for barna nevnes i stor grad vanlige problemer når barn begynner i barnehage som at barn gråter når foreldre går fra dem og lignende. De fleste gir uttrykk for at oppstarten og tilvenningen har gått bedre enn forventet, og mener det har å gjøre med at de har tatt i mot få barn om gangen og derved hatt godt med tid og bemanning.

De ansattes svar i brev og logger viser at de tror barna er svært fornøyd med oppstarten. De tror barna er fornøyd med nye leker, store lekearealer, det spennende uteområdet med lekeapparater, at det er andre barn og et hyggelig personale der. Barna er mindre fornøyd med at de ikke får nok oppmerksomhet hele tiden, fordi de må dele mer enn de er vant til. Av noen blir det nevnt at de yngste blant barna muligens opplevde rommet som for stort.

Utsagn fra personalet om det de tror barna var fornøyd med:

- rolig og trygg tilvenning
- ta beis ned, jippiiii
- nye leker
- samvær med andre barn

Utsagn fra personalet om det de tror barna ikke var fornøyd med:

- for mange vikarer
- ta beis ned – venting
- for lite samkjørt personale
- for lite ro til lek pga lite skjermede områder
- at foreldre gikk

- for noen var det litt utrygt med samlinger i store rom

Personalets erfaringer i forhold til foreldrene

De ansattes svar viser i sin helhet at de tror foreldrene er fornøyd med oppstarten. De mener foreldrene er fornøyd med at barna fort ble trygge, god informasjon, uteområdet, god plass inne og at alt var nytt. De antar at foreldrene er mindre fornøyd med at de er for lite ute og har for lite faste rutiner, at det manglet utstyr i starten, at det var vanskelig å finne fram i starten og parkeringsforholdene.

Utsagn fra personalet om det de tror foreldrene er fornøyd med:

- mottagelsen og den rolige oppstarten*
- aldersinddelte pedagogiske opplegg*
- lokalene*
- mye latter og glede*
- at det er menn her*
- arbeidsmiljøet*
- parkering har gått over all forventning*
- det nye prosjektet i det hele tatt*

Utsagn fra personalet om det de tror foreldrene ikke er fornøyd med:

- uteplassen*
- lite personale i tilvenningsperioden*
- noen praktiske problemer*
- i begynnelsen virka det som de syns alt var stort*
- informasjon*

Personalets erfaringer i forhold til seg selv

På spørsmål om hvordan oppstarten har vært for den enkelte ansatt sier mange at den har vært bra, men anstrengende. Enkelte barnehager har arbeidet mye med de praktiske forhold (få ting på plass), mens andre har brukt tiden på å drøfte faglige spørsmål og pedagogisk plattform for barnehagen sin. Enkelte informanter nevner at de har fått god informasjon fra styrer, mens andre sier at de føler seg overkjørt av ledelsen. Generelt opplever de tilvenningsfasen som slitsom, men påpeker samtidig at det har gått bra. De ga uttrykk for at det var trivelig å bli kjent med nye barn og kollegaer.

Personalet påpeker at det har vært en utfordring at absolutt alt var nytt. De som ble ansatt i de ulike barnehagene var nye for hverandre og måtte starte helt fra bunnen av. Oppstarten har tilsynelatende vært forskjellig ut fra hvilken bydel man tilhørte. I en barnehage var man meget begeistret for at de pedagogiske lederne ble ansatt i 100% stilling en hel måned i forkant av oppstart.

Da kunne vi møtes og boltre oss uten å gjøre noe praktisk arbeid, kun utvikle pedagogiske ideer for vår barnehage.

Noen utsagn fra brev og logger med negativt fortegn:

- anstrengende (utslitt til jul)*
- ikke oversikt over budsjett*
- for kort oppstartstid*

- *mye som skulle på plass*
- *lite vikarbudsjet*
- *manglende utstyr*
- *detaljstyrt og overvåket av styrer*
- *for lite mulighet til å påvirke*

Omtrent en fjerdedel av personalet rapporterer om forhold som handler om at arbeiderne ikke er ferdig og dette medfører noe støy og forstyrrelser. Dessuten at møbler, utstyr og materiell mangler. De fleste av dem, sier derimot at det ikke er negativt. Tvert om har de opplevd at forstyrrelsene fra arbeidsfolk er positive for ungene og at mangel på leker og materiell skjerper kreativiteten til voksne og barn og gjør at ungene blir mer fokusert på hverandre.

4.1.2 Hvordan mener foreldrene at oppstarten har vært ?

Resultatene baserer seg vesentlig på responsen fra foreldre ved 6 avdelinger (se vedlegg 3, 4 og 8).

Foreldrenes erfaringer i forhold til barna

Foreldrene uttrykker stor grad av tilfredshet når de beskriver hvordan de tror oppstarten i barnehagen har vært for deres barn. I denne sammenheng framhever de oftest personalet og dernest de andre barna. Andre forhold som nevnes er rolig tilvenning og oppstart, gode muligheter i inne- og utemiljøet og at det legges vekt på ulike aktiviteter.

På spørsmål om hva foreldre tror barna deres ikke har vært fornøyd med, var det langt færre svar. Her ble det av noen nevnt manglende bruk av utearealet og utformingen av utearealet.

Foreldrenes erfaringer i forhold til seg selv

Foreldrenes svar viser også at de i stor grad var fornøyd med oppstarten som foreldre i barnehagen. De momentene som nevnes hyppigst er god kommunikasjon med personalet, at personalet er flinke og imøtekommende og at de har fått god informasjon.

Negative forhold som påpekes når det gjelder å være foreldre under oppstarten er manglende informasjon, for mange vikarer, at de syns barna er for mye inne, at adkomsten er vanskelig samt noen konkrete forhold som kun nevnes av en respondent (f. eks. ”lite aktiviteter når den pedagogiske lederen ikke er til stede”, ”upraktiske lokaler”, ”for mye kakefeiring”, ”usikkerhet i forhold til rutiner” og lignende).

På direkte spørsmål om hvordan de syns mulighetene for innflytelse på oppstarten har vært, svarer de aller fleste at den har vært god. Årsaker til noen ikke er fornøyd, er ”at mulighetene til innflytelse ikke er organisert”, ”vi ble ikke hørt” og ”det er for mye opp til oss som foreldre, det er litt uoversiktlig og det ønskes åpnere dialog”.

4.2 Sophies Hage – Hva er annerledes?

Intensjonene med rommene i Sophies Hage har opprinnelig vært å drive sykehus. Rommene bærer fremdeles preg av at de har vært benyttet til røntgen, undersøkelsesrom, pasientrom og lignende. Brede trapper og heiser forbinder de mange etasjene og rommenes størrelse blir fremtredende i forhold til den nye bruken som barnehage. Sophies Hage har uten tvil større plass

både inne og ute enn barnehager vanligvis har. Dette gjelder både romstrukturen, flate og volum inne og størrelsen på uteplassen(e).

*Størrelsen, omfanget av barn og voksne – det er det som skiller denne barnehagen fra andre.
(assistent)*

Den fysiske dimensjonen, størrelsen og avstandene, vil bli nærmere behandlet i avsnitt 5.2. I dette avsnittet vil vi gå inn på andre fremtredende forhold ved Sophies Hage som selvfølgelig ikke er uavhengig av den fysiske dimensjonen og faktumet at bygninger og utearealene er store nok til å huse 30 barnehageavdelinger nemlig det store antall mennesker, organisatoriske forhold, den tydelige overvekten av små barn samt institusjonens tidsavgrensede eksistens.

4.2.1 Nye mennesker møtes – og mange mennesker møtes

På grunn av sin organisatoriske størrelse, 4 bydeler og 30 avdelinger, har denne barnehagen en langt større personal- og barnegruppe enn barnehager vanligvis har.

Ved siden av bygningene og utearealene er det et av de mest fremtredende aspekter ved Sophies Hage at alle menneskene er nye i denne barnehagen og ut over det også nye for hverandre. Ingen av avdelingene fantes tidligere. Dette gjelder på lik linje for både barn, personale og foreldre. En del av de ansatte har heller ikke erfaring fra arbeid i barnehagen. De aller fleste barna har aldri gått i barnehage før (270 eller 83 % av barna er under 3 år) og mange foreldre (ca. 67 %) har for første gang barn i barnehage.

*Det som oppleves som annerledes og unikt er at alle er nye. Det sies at det for denne barnehagen er en ny entusiasme. Vi som har valgt å jobbe her har valgt det på tross av en negativ omtale og har søkt oss hit fordi vi er innovative mennesker som vil ut av det tradisjonelle. Vi ønsker annerledesbet.
(ped. leder)*

Et annet fremtredende aspekt her er at det er så mange barnehagefolk samlet på et sted. Alle intervjuede er enige om at her ligger det et stort potensial til videreutvikling av kompetanse, men at dette i liten grad utnyttes. De uttrykker også at de ønsker å få til en bedre utnyttelse av disse mulighetene.

Det er mye forskjellig kompetanse og erfaring her. Det kunne vi utnytte mye bedre. Ville nok ikke vært ok med alle i Sophies Hage. Det blir vanskelig å få til – måtte ta det på fritida da – men det er for mange, må dele opp. Kunne utnytte ulike kompetanse, for eksempel har en tegnspråk, noen drama, musikk, osv. Her er det mange ulike nasjonaliteter og kulturer både blant barna og personalet. Det burde vi kunne utnytte. (ped leder)

Vi kan besøke hverandre mer. Se på hva de andre jobber spesielt med, se på innredning, osv. Få tips. (assistent)

Vi har nesten ikke noe med andre å gjøre – kun møter på vår barnehage. Det er ikke nok. Skulle ønske vi fikk det til bedre.

Vi ønsker å dele erfaringer, ha faglige diskusjoner, utnytte hverandres kunnskap bedre. Men vi er så opptatt av vår egen hverdag. Vi må kartlegge kompetanse og fokus/interesser. Besøke hverandre og se. (ped leder)

4.2.2 Organisatoriske forhold ved barnehagen

Det er mange barnehager ”under ett tak”. Enkeltbarnehager har styrer eller det er flere sammen om virksomhetsleder. De ulike barnehagene har sin bydelsadministrasjon som overordnet. I Sophies Hage er det ingen formell enhet utover prosjekt- og huskoordinatoren. Prosjektkoordinatoren har ikke særlig mye med den daglige driften å gjøre, og huskoordinatoren kan kun komme med forslag og anmodninger i forhold til de relativt autonome bydelene.

Personalet ga i intervjuene uttrykk for at de ikke helt klarte å utnytte det at det er så mange barnehagefolk ”under ett tak” i Sophies Hage. Fra en av de større barnehagene rapporteres det imidlertid at de tilsynelatende klarte å utnytte hverandre en god del både når det gjaldt personalets kompetanse, materiell og utstyr.

At det finnes en **huskoordinator** ble gjentatte ganger fremstilt som svært viktig. Hun drar i gang fellesprosjekter både for barn og for personale som for eksempel barnas olympiske leker, sangsamlinger, faglige samlinger med gjesteforelesere og lignende. Hun er en viktig inspirator hevdet det, ikke minst i forhold til å bruke rommets muligheter.

Vi har en del info om hvordan ”mange barnehagefolk på ett sted” kan utnyttes – også noen begrensninger. Hvor skal vi ta med det? Det at mange fagpersoner er samlet oppleves som positivt. Dette gir mer kunnskap, flere muligheter for å møtes, ha kurs og sånne ting. Man kan se hva andre barnehager driver med og få inspirasjon til eget arbeid. (flere informanter)

Et av de største problemer man antasiperte før oppstarten av Sophies Hage var logistikken i forbindelse med bringe- og hentesituasjonen. Formodningen var at de store forholdene først og fremst ville by på problemer når det gjaldt avstand til noen avdelinger og parkeringsforholdene. Dette har imidlertid på ingen måte inntruffet. For å møte denne utfordringen hadde man i forkant til og med sørget for å møte dette potensielle problemet ved å bygge et spesielt avleveringshus (”Kiss-and-go”) ved hovedinngangen der barna kunne leveres og ville bli mottatt av personalet og deretter bli ført til sine respektive avdelinger. Det har imidlertid vist seg at bringe- og hentesituasjonen overhodet ikke har vært et problem. Nå brukes dette huset utelukkende til levering av melk.

4.2.3 Overvekt av små barn

Barnehagen har totalt 325 barn hvorav 270, altså omtrent 83 %, er under 3 år.

I alle intervjuer og samtaler framheves nytten nettopp 0-3-åringene har av god tumleplass. Korridorene er ypperlige til løping, sykling, dukkevognkjøring og lignende. Trapper er en hensiktsmessig utfordring for balanse, styrke og utholdenhet.

Man hilses velkommen på typisk toddlervis; direkte, vennlige, nysgjerrige blikk, store smil og åpne munn. Jeg sier hei, hva jeg heter og at jeg skal være på besøk i dag. Petter (snaut 2 år) sier hva han heter, slår ut med armen mot Kari og sier noe som ligner på ”og dette er Kari”. (fra logg)

4.2.4 Begrenset fremtidsperspektiv

Barnehagen skal avvikles i løpet av 2007 da alle avdelinger skal flyttes ut i nye barnehager etter hvert som disse blir ferdige. Hvilken betydning dette begrensede fremtidsperspektivet har for den daglige driften av barnehagen, sier ikke vårt materiale noe sikkert om. Men samtlige av de intervjuede som ytrer seg om dette aspektet nevner at de er negative til at denne barnehagen ikke skal fortsette slik den er.

Midlertidigheten er ikke ok. Vet at vi skal ut, men til hva? Brukt masse krefter, penger, tid her. Kunne godt bli her. (ped leder)
Synd at dette ikke skal fortsette å være barnehage. (assistent)

Noen av respondentene gir eksplisitt uttrykk for at det begrensede fremtidsperspektivet for Sophies Hage ikke har lagt bånd på entusiasmen og pågangsmotet rundt oppstart og videre virksomhet. En god del av dem som ser mulighetene i størrelsen vil gjerne fortsette å være en del av Sophies Hage. De angir det som et helt klart mål at de vil drive barnehage, så langt det lar seg gjøre, på samme måte når de flytter til den permanente barnehagen.

4.3 Det fysiske rommet er stort

Som det allerede har blitt nevnt i avsnitt 5.2 er rommenes dimensjoner en fremtredende egenskap ved Sophies Hage. Rommene er store og har stor takhøyde. Det er lange, brede korridorer mellom avdelingenes rom. Vinduene er svært høye og er også oftest høyt oppe på veggen. Barnehagen har en del fellesrom som alle kan benytte.

Var så stort – men når man begynner å jobbe her, så krymper stedet. (assistent)

Dette sitatet fra en assistent antyder en tendens som kunne observeres ved flere anledninger i samtaler med personalet og ved å være til stede i barnehagen: Særlig i oppstartsfasen hadde den enkelte medarbeider individuelt, i sitt samarbeid med andre ansatte og ikke minst i møtet med foreldrene en viss tendens til å krysse barnehagen retorisk. For eksempel ved å understreke at avdelingen i og for seg ikke var så mye større enn en vanlig avdeling. I stedet for å trekke fram størrelsens muligheter ble det (delvis) forsøkt å gjøre det store lite. Samtidig viser dette sitatet over fra assistenten at når hun ble kjent med stedet og fikk oversikt, førte dette til at det opplevdes mindre, helt bokstavelig. Dette ble også nevnt av flere.

4.3.1 Erfaringer i forhold til innerommet på avdelingene

Mange av avdelingene har to oppholdsrom på den ene sida av korridoren og garderobe, bad og soverom på den andre sida. Korridorene går mange steder gjennom flere avdelinger.

Det er luksus å ha så stor plass. Foreldrene er fornøyde. ... Det er lettere å ha oversikt når det er så stor plass. Men om noen forsvinner... Det er veldig mange muligheter her. Det er mange dører og mange rom. Vi er veldig obs. Vi har egne sikkerhetsrutiner og beredskap. Vi var litt redde for å "miste" barn i begynnelsen, men vi var nok ikke trygge på huset selv. Det har gått over. (assistent)

Vi bruker mest de to rommene som henger sammen og er på samme side av gangen. Vi har ikke så ofte åpne dører ut til gangene – er blitt flinkere til det etter jul. De er blitt trygge på én plass. Det tar litt lengre tid å bli trygge fordi det er så stort og høyt under taket... (ped. leder)

Ungene har ikke brukt lengre tid på å bli trygge her enn andre steder. (ped. leder)

På grunn av god tilgang på rom er det enkelt å være fleksible og dele gruppene aldershomogent; man kunne for eksempel ha egne prosjekter med små barnegrupper. (ped. leder)

Noen avdelinger har imidlertid valgt å være litt mer for seg selv og holder dørene ut til korridoren lukket. Det er etter vår forståelse personalet og ikke barna som styrer når dørene åpnes og derved muliggjør bruk av korridorene. Noen har dørene åpne og bruker korridorene mye

4.3.2 Erfaringer i forhold til korridorene

De brede og lange gangene er spesielle for Sophies Hage og disse rommene byr på unike muligheter for barns lek og handlinger. Noen avdelinger har konsekvent åpne dører ut mot korridorene og barna velger selv hvor de vil være. Andre regulerer barnas bruk av gangen ved at personalet bestemmer når dørene skal være åpne. Imidlertid brukes korridorene av alle avdelingene og alle anser dem som betydningsfulle.

Observasjon fra en avdeling som har en åpen-dør strategi:

De fleste barna syntes tydeligvis det var spennende å oppholde seg i gangene og hadde slik observatøren så det en "dragnings" dit ut. I gangen var det yrende liv. De større barna syklet i stor fart og tok ikke alltid hensyn til de minste som av og til nesten påkjørt. Det gikk som regel bra, men noen fikk seg en smell innimellom. Kanskje burde småbarna få ha gangen for seg selv innimellom? En assistent hevdet at de ikke tok nok hensyn til de minste, at disse barna hadde behov for å ha et mer oversiktlig rom uten de farene som fantes i vrimlegangen. Hun mente det var vanskelig å ha oversikt slik dagen var organisert med mer eller mindre fri flyt og syntes ikke dette var bra, spesielt ettåringene som det var mange av. (fra logg)

Man kan stille spørsmål ved om de minste her fikk nok anledninger til å dyrke sin småbarnskultur på egne premisser fordi dette nok krever et visst vern mot uro og bråk fra større barn, samt forholdsvis "stasjonære" voksne. På en avdeling der samtlige barn var under to år valgte man i hovedsak å holde seg mest på det som ble kalt basen.

Bortsett fra utfordringene knyttet til små og store barns tidvis kolliderende (bokstavelig talt) aktiviteter, representerer korridorene et av de mest synlig positive sider ved barnehagens fysiske storhet. Det var her mye av barnehagelivet foregikk.

4.3.3 Erfaringer i forhold til fellesrom

Barnehagen har en del fellesrom som alle kan benytte. Dette er bl.a. festsal, felleskjøkken, våtrom (også kalt "sølerom", "forskerrom") og musikkrom. De barnehagene som var med i utvalget hadde også fellesrom "internt" i hver barnhage.

Bruk av fellesrommene ble administrert via en nettside der man kunne booke seg inn. Dette gjaldt også for fellesområdet ute. Personalet anså dette i hovedsak som uproblematisk. Det ble som regel vist stor fleksibilitet dersom flere ville bruke et område eller fellesrom samtidig. Noen negative episoder viste at dette likevel kunne være problematisk: det ble kommentert av noen respondenter at når en barnehage hadde framskaffet utstyr til et fellesrom, ble det ikke lenger betraktet som felleseie, og det oppsto problemer når andre ønsket å bruke rommet.

Støy fra fellesrom har også vist seg å kunne være et problem for enkelte i personalet. Bråk fra personalrommet ved siden av en avdeling har blitt nevnt som forstyrrende. Det har også vært enkelte konflikter om bruk av fellesrom på grunn av støynivået når barn sover i tilstøtende avdelinger.

Det har altså vist seg å være en avgjørende forutsetning for en optimal bruk av fellesrom at det finnes klare oppfatninger og regler om hvilke rom som er felles og hvilket ansvar, hvilke plikter og rettigheter som gjelder rundt disse.

4.3.4 Erfaringer med mulighetene i det fysiske miljø

Personalet har i intervjuene gjennomgående ytret seg svært begeistret for all den plassen som de har til rådighet. Med tanke på de relativt kritiske kommentarene fra både fagfolk og offentlighet i forhold til barnehagen i forkant, er det forståelig at personalet i begynnelsen først og fremst har fokusert på å skape en barnehage ut fra en forholdsvis tradisjonell barnehagetenkning der man legger vekt på å skape trygge rammer for barna. Personalet i Sophies Hage har lyktes i å skape trygge og gode barnehager for barna til tross for den store skepsisen som fremkom i forbindelse med planleggingene av institusjonen. Når oppstartsfasen så var tilbaketrukket bør det være på sin plass å tenke muligheter for videre utvikling av fysiske rammer og pedagogisk innhold slik enkelte i barnehagen sier de er i ferd med å gjøre.

*Her er det så mange muligheter for å gjøre ting – og alt ligger så nære - at vi slipper å være kreative.
(assistent)*

Barnehagerommets muligheter, både når det gjelder materiell og organisering av tid og rom, kan alltid utnyttes bedre. Fellesrommene som gir barna spennende opplevelser hvis disse også planlegges som del av en helhetlig pedagogisk vurdering, kan gi barna mer enn sporadiske opplevelser av ulike slag, dersom de i større grad brukes på nye måter. Tilgjengelighet for barna i forhold til bruk av rom og utstyr kan være en utfordring å jobbe videre med. Siden fellesrommene kun kan benyttes til bestemte tider og med voksenkontroll, kan det være fare for at man fratrukk barna viktig muligheter til å utforske egen kropp og rom og eksperimentere med spesielle materialer. Det at småbarna har en "hoppe og løpegruppe hver torsdag" eller går til "våtis" (våtrom) hver 14. dag etc. bør ikke stå i veien for muligheten til kroppslig aktivitet og tilgang på materialer i det daglige. Barn, uansett alder, har krav på et utfordrende og komplekst fysisk miljø som er rikt på inntrykk, overraskelser, oppdatert og i forandring og ikke minst lett tilgjengelig (Nordin-Hultman, 2004).

4.3.5 Erfaringer fra uterommet

Hver barnehage har sin egen uteplass. Siden disse uteplassene gjennom gjerder er avgrenset mot hverandre, er det liten fare for at barna kan gå seg bort. Personalet var stort sett fornøyd med denne organiseringen av uterommet.

En avdeling ga uttrykk for at det var problematisk å bruke fellesarealet ute med de aller minste.

Det var vanskelig å gå dit med alle vognene nå på vinteren. Den lekeplassen som tilhørte deres barnehage så de som lite inspirerende og dermed ble utelivet ikke helt tilfredsstillende nå på vinterstid. (fra logg)

Når det gjelder de felles uteplassene ga alle respondentene uttrykk for at disse ga gode muligheter for utfoldelse og utfordringer og at de var svært fornøyd med dem. Skogen, Havet og Eplehaven kalles de. Veiene og stiene som forbinder disse stedene med hverandre, utgjør også viktige områder som i seg selv danner verdifulle rom for aktivitet og opplevelse. Blant annet ble en stor bakke brukt til aking.

Flott med fellesarealene. Spennende for ungene. Uteplassen er godt planlagt og fungerer bra. De (1- og 2-åringer) får brukt motorikken ute – får brukt seg. Flott med slik uteplass midt i byen. Det er ikke særlig bråk, heller. (ped. leder)

Ser store muligheter i selve barnehagen. Ungene får gå mer (1- og 2-åringer) – trenger ikke vogn så mye. Det måtte vi ha brukt hvis vi hadde vært barnehage med "vanlig" uteplass og dro på tur midt i byen. Ungene måtte sitte i vogn pga trafikken. Vi har mange ettåringer. De kan krabbe og gå. Jeg har aldri vært i en barnehage med så mange muligheter i barnehagen – ute. (ped leder)

Veien mellom ulike fellesområder ute er en stor akebakke. Denne brukes av en av de observerte avdelingene en morgen. Det var ingen andre ute så det var trygt å la de aller minste ake, også. 1- og 2-åringene ble sendt på akebrett ned bakken. De hvinte av fryd og ble fanget opp av en voksen i bunnen av bakken. (fra logg)

4.3.6 Rom og barns medvirkning

Et annet interessant aspekt relatert til rom er at personalet fokuserte eksplisitt på barns medvirkning ved å kartlegge hvordan barna bruker rommene. Denne kartleggingen ble et utgangspunkt for å gi rommene funksjoner ut i fra personalets fortolkning av barnas bruk av rom. Hensynet til barns medvirkning og selvdannelse kommer for eksempel til uttrykk i følgende:

Vi vil først se hvordan ungene bruker rommene. Det er en forutsetning å ta med ungene på dette. Barna finner ut av ting og vi tar hensyn til det. (ped leder)

Å forholde seg til de konkrete fysisk-rommessige betingelsene i Sophies Hage representerer sannsynligvis en ny og uvant utfordring for personalet fordi det finnes lite erfaringsbasert viten om hvordan slike rom, både inne og ute, best kan brukes. Dermed kan det også på forhånd ikke sies alt for mye om hvor eventuelle muligheter og risikomomenter ligger og hvordan rommene skal organiseres for å få til best mulig omsorg, oppdragelse og læring.

Nordin-Hultman (2004) er spesielt opptatt av hvilke muligheter det fysiske miljøet i barnehagen gir barn i deres identitets- og subjektsskaping. Hun fokuserer blant annet nettopp på barnehagerommets muligheter og begrensninger når det gjelder materiell og organisering av tid og rom. Miljøet skal være utfordrende og komplekst slik at man unngår det statiske. Det vil som nevnt si rikt på inntrykk, overraskelser, oppdatert og i forandring og ikke minst tilgjengelig.

I barnehagene i den italienske byen Reggio Emilia ser man på det fysiske miljøet i seg selv som en pedagogisk kvalitet. Her snakkes det om at miljøet gir form til deres verdier og hvordan miljøet er formet er viktig for hvordan vi utvikler oss som mennesker. Derfor må man se på all interaksjon mellom mennesker og fysisk miljø. Barns medvirkning er en viktig verdi i norske barnehager slik Barnehageloven og Rammepplan for barnehagen 2006 poengterer, og som må støttes av og gis form i det fysiske miljøet.

Gutt (2 ½ år) sykler på bilrommet. Han setter opp trafikkskilt og sykler rundt alene. Tar hele rommet i bruk. Sykler sikksakk mellom trafikkskiltene. Holder på til han "må" komme og spise.

To avdelinger spiser sammen (pga sykdom blant voksne). Inne på avdelingen sitter 4 barn ved lite bord. Flirekonsert. Ler, klapper, holder for munnen, synger. Etter få minutter sier en voksen: "Når vi sitter ved bordet, må vi være stille. Så får vi snart mat." Ungene: "Å sly (fly) – peker ut av vinduet – gjentar etter hverandre og synger. Det blir ny flirekonsert. Etter mat går syv 1 og 2-åringer på bilrommet. Blide, vennlige unger som ser ut til å kose seg. 2 klatrer opp på madrass og dunker på vinduet til annet rom, hopper, setter seg på madrassen – klatrer ned – flere ganger, gjentar. Jente (vel 2 år) kjører gutt (2 år) i dukkeovn. De ler. Ingen konflikter mellom ungene. (fra logg, noe redigert)

Nordin-Hultman (ibid.) ser en fare i at spesialrom som verksteder og lignende kun er tilgjengelige for barna når det er planlagt fra pedagogens side slik at barnas innflytelse på bruken av disse rommene er begrenset. Når man i Sophies Hage i tillegg hovedsakelig har barn under 3 år kan barnas innflytelse på bruken av slike rom bli enda mindre. Slik det praktiseres i dag har enkeltbarn tilgang på fellesrom gjennomsnittlig 1 gang pr. uke. Det blir derfor av stor betydning hvordan selve avdelingen innrettes med tanke på kvaliteten i det pedagogiske miljøet. Det bør være et miljø som er såpass komplekst at det innbyr til variasjon og mangfoldige handlingsmuligheter. F.eks. hvis småbarna ikke har tilgang på lek og utforskning av vann mer enn en gang pr. 14. dag blir det vanskelig å se progresjon i møtet med materialet. De må begynne på nytt hver gang barna møter det fuktige elementet igjen etter 2 ukers avbrekk. Når mellomrommene blir for lange blir aktiviteten så å si ny for hver gang.

Den italienske arkitekten Michel Zini som arbeider med planlegging av barnehager i nært samarbeid med pedagoger sier at miljøet må innby til så mange relasjoner som mulig. Det må skapes møteplasser der relasjoner kan dannes.

Korridorene i Sophies Hage kan betraktes som slike møteplasser der både tilfeldige og planlagte møter kan finne sted. Etter en musikkstund i musikkrommet var veien lang tilbake til barnehageavdelingen. Småbarna gikk i prosisjon til taktfast tromming og reglen "en støvel og en sko". Da de kom forbi andre barnehager stoppet aktiviteten der opp et øyeblikk og barn strømmet til og observerte dette uventede "gateteateret" av barn og voksne som vandret forbi. For mange små var nok dette et magisk øyeblikk, et kort møte med noe uventet midt i egen lek. Zini poengterer betydningen av overraskelser både i det fysiske miljøet, men overraskelser i form av uventede hendelser er også en viktig ingrediens i en barnehagehverdag.

Alle rom, både ute og inne i Sophies Hage er i utgangspunktet møteplasser der barn og voksne som har nære relasjoner utvikler vennskap. De mer spontane møtene med barn og voksne fra andre barnehager kan være spennende innslag i det daglige slik et pulserende byliv ofte består av. Andre slike spontane møteplasser i Sophies Hage er som nevnt felles uterom, felleskjøkkenet, gymsal, festsal og våtrom når de gjøres tilgjengelige for barna.

Zini betrakter også kjøkkenet som en møteplass. I Sophies Hage er det flere store kjøkken som innbyr til møter. Kunne det være en mulighet å gå sammen og få ansatt kjøkkenpersonale som kan lage mat for og sammen med barna og som kan inkluderes i den pedagogiske virksomheten?

4.4 Foreldrenes møte med barnehagen

Som nevnt under punkt 4.2 fikk alle foreldre/foresatte i Sophies Hage i februar 2006 overlevert et spørreskjema og nøytral svarkonvolutt for å kunne gi uttrykk for sine vurderinger av og graden av fornøydhet med barnehagen. Denne brukerundersøkelsen ble foretatt relativt sent fordi vi antok at tilvenningen av barna, foreldre og personale da vil ha kommet nærmest det som kan betegnes som "normalsituasjon". Det har fremkommet synspunkter fra foreldrene og de foresatte tidligere i rapporten. Resultatene fra brukerundersøkelsen velger vi å presentere samlet her. Samtidig vil enkeltresultater kunne leses som utfyllende i forhold til uttalelser fra foreldre/foresatte tidligere i oppstartsperioden.

Skjemaet (se vedlegg 7) bygger på et instrument TNS Gallup bruker i forbindelse med de nasjonale brukerundersøkelsene og ble utvidet med relevante spørsmål i forhold til evalueringen. Det ble innhentet skriftlig tillatelse fra TNS Gallup for bruk av identiske spørsmålsformuleringer. Denne framgangsmåten ble valgt for å kunne sammenligne resultatene fra brukerundersøkelsen i Sophies Hage med resultatene i de nasjonale brukerundersøkelsene. Disse kan således fungere som referanseverdier.

Resultatene presenteres i avsnitt 5.4. og de mest relevante funn kommenteres.

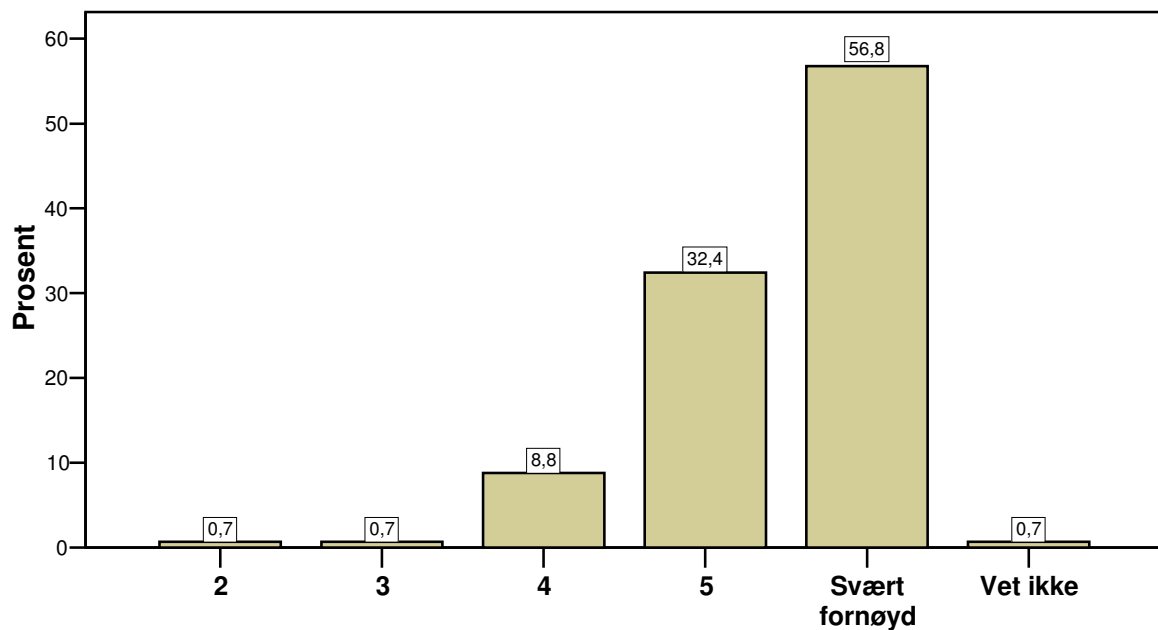
- Skjemaet er besvart av foreldre og foresatte på alle avdelinger, med en ujevn svarprosent avdelingsvis. Totalt har foreldre til 169 av 325 barn besvart skjemaet, dette utgjør en svarprosent på 52. Dette er noe lavere enn forventet.
- 77 % av skjemaene er fylt ut av barnas mødre eller kvinnelige foresatte. Ved en nærmere utskjekking av denne variabelens mulige forklaringsstyrke finner vi ingen spesielle utslag og ingen signifikante sammenhenger.
- Det er svært mange "førstegangsbrukere", det vil si foreldre som er barnehageforeldre for første gang, blant de som har svart. Hele 66,9 % har ingen annen erfaring med mer tradisjonelle barnehager. Det kan bety at de møter barnehagen med eventuelt mindre skepsis enn andre, men vi finner heller ikke her signifikante sammenhenger mellom denne variabelen og vurderinger foreldrene foretar i andre deler av skjemaet.
- At det er mange små barn i Sophies Hage bekreftes av svarene. Den største andelen av barna er mellom 1,5 og 2 år.

I skjemaet er en rekke ulike sider ved barnehagen gjort til gjenstand for vurdering på en skala fra 1 (svært misfornøyd) til 6 (svært fornøyd). "Vet ikke" er i tillegg en mulig svarkategori. I den

følgende fremstillingen vurderes valget av svarkategori 5 og 6 samlet sett som god fornøydhets eller stor enighet med utsagnet.

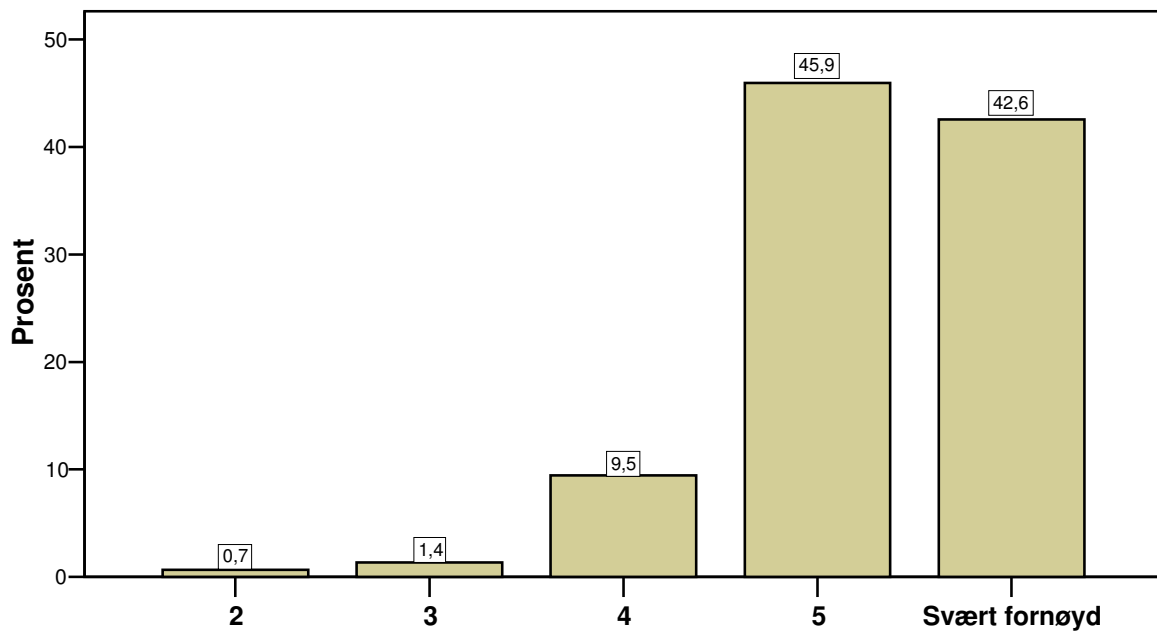
4.4.1 Foreldrenes vurderinger av barnets trivsel og personalets arbeid i forhold til barnet

Foreldrenes fornøydhets med barnets trivsel i barnehagen; N=148;



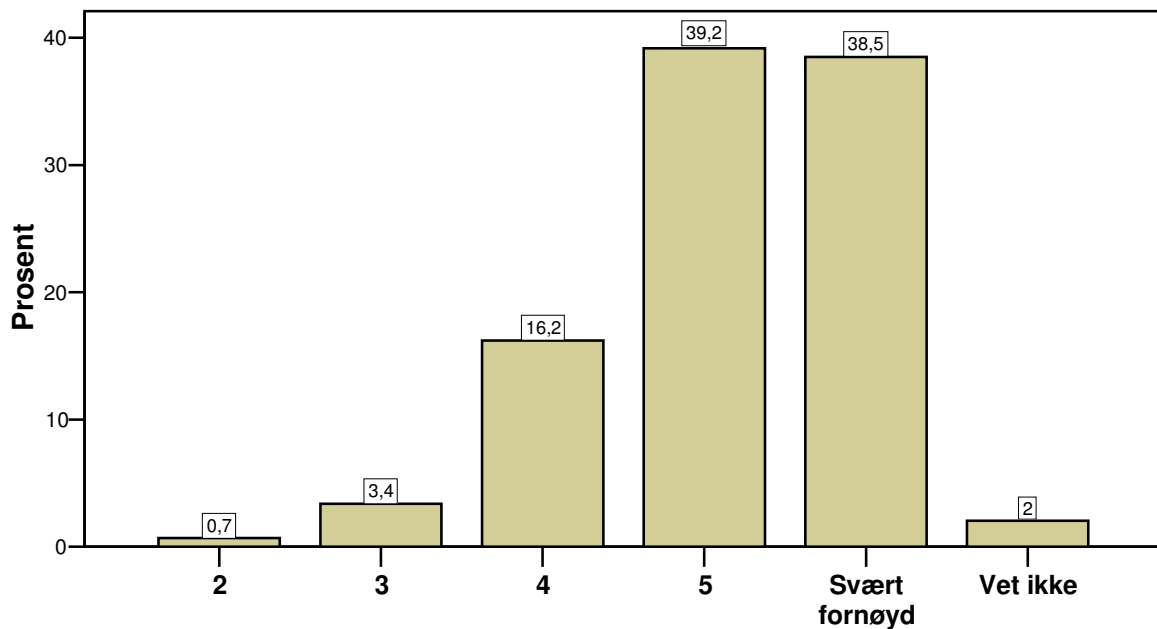
En stor andel av de som har svart vurderer barnas trivsel høyt. 56,8 % vurderer trivselen til 6 på skalaen, altså at de er svært fornøyd, og 32,4 % til 5 på skalaen. Til sammen finner man altså nesten 90 % av respondentene i de 2 høyeste svarkategoriene.

Foreldrenes fornøydhetsgrad med personalets omsorg for barnet; N=148;



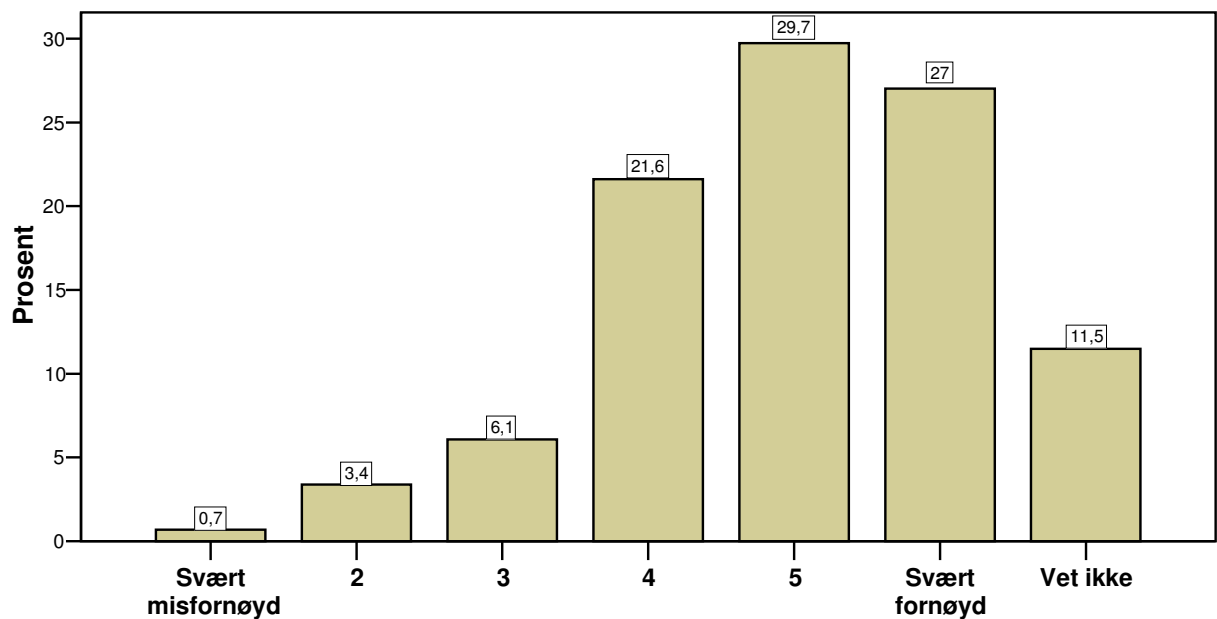
Når det gjelder personalets omsorg for barnet vurderer 45,9 % omsorgen til 5 på skalaen og 42,6 % til 6 til sammen responderer altså 88,5 % av foreldrene i de høyeste 2 svarkategoriene.

Foreldrenes fornøydhetsgrad med personalets arbeidsinnsats; N=148;



Med personalets arbeidsinnsats er nesten 78 % av foreldrene tydelig fornøyd, ytterligere 16 % svare responderer i kategori 4, den svakeste på den positive siden av skalaen.

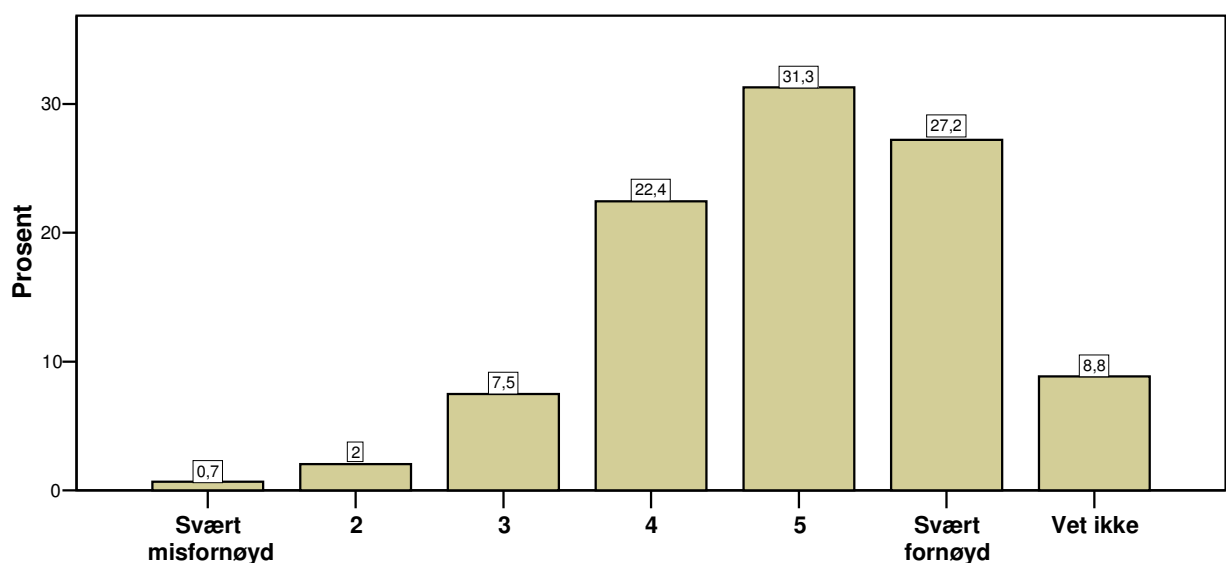
Foreldrenese fornøydhet med personalets faglige dyktighet; N=148;



Personalets faglige dyktighet vurderes av henholdsvis 21,6 % til 4, 29,7 % til 5 og 27 % til 6. Dette er en side ved barnehagens som tilsynelatende kan være vanskelig å vurdere for foreldrene, 11,5 % svarer ”vet ikke”.

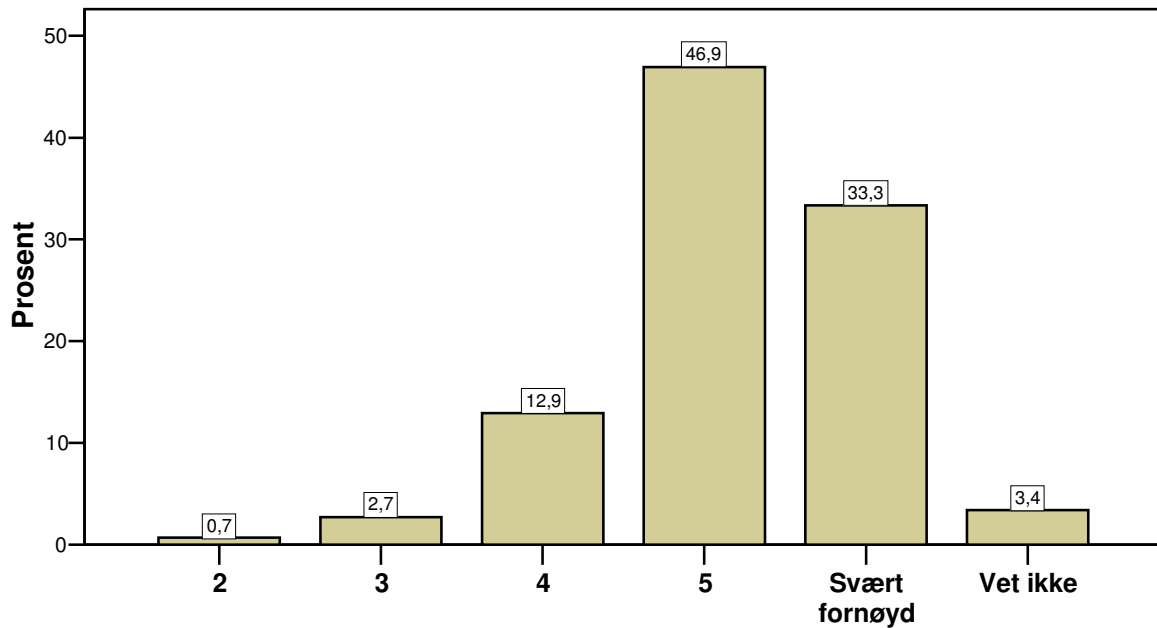
4.4.2 Vurderinger av barnehagens innhold og arbeidsmåte

Foreldrenes vurdering av det pedagogiske opplegget; N=147;



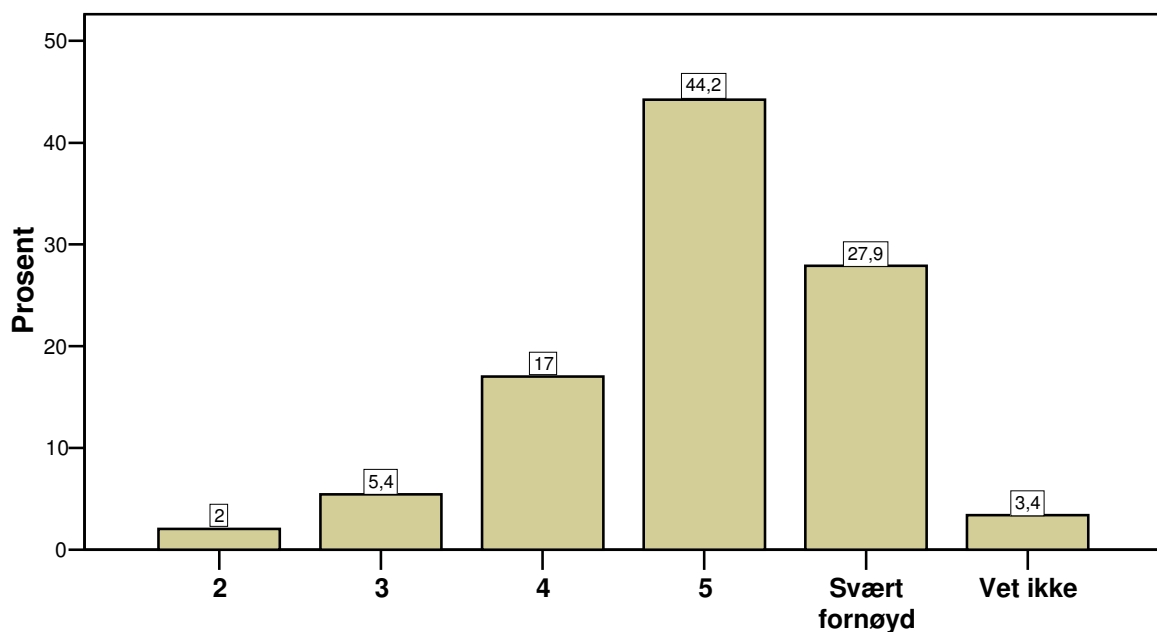
Det pedagogiske opplegget i barnehagen vurderes gjennomgående som godt. Til sammen 81,3 % vurderer dette fra 4 – 6 (svært fornøyd) på skalaen. Det er under 10 % av foreldrene som skårer på den negative halvdel av skalaen.

Foreldrenes fornøydhhet med det sosiale miljøet i barnehagen; N=147;



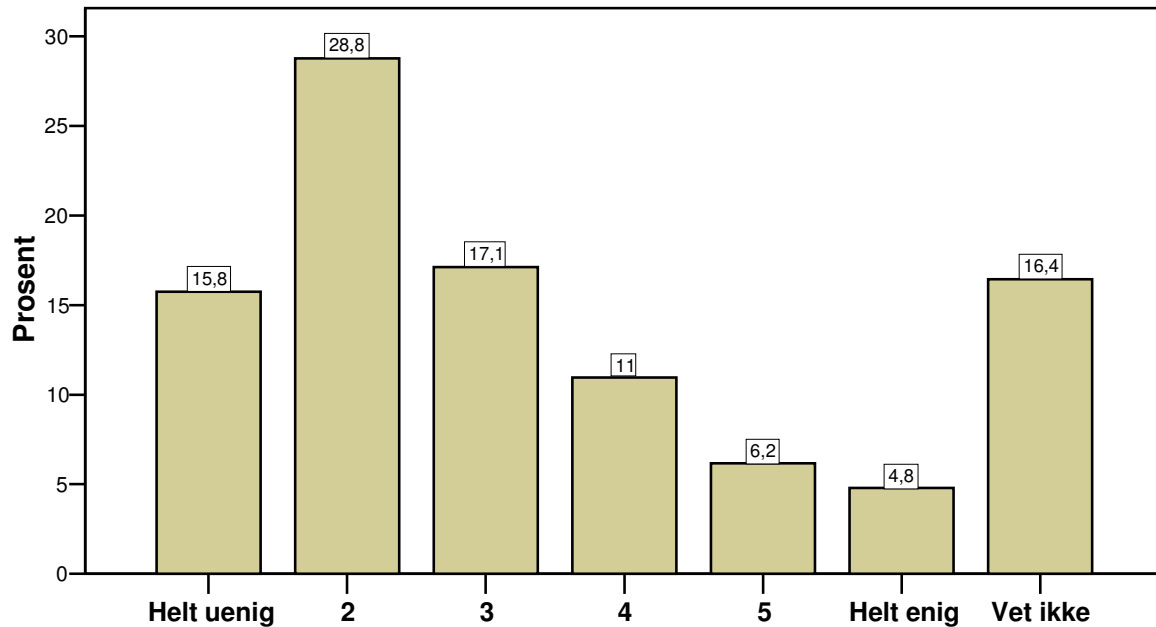
Knapt over 80 % av foreldrene er tydelig fornøyd med det sosiale miljøet i Sophies Hage, ingen er helt misfornøyd men 3,4 % skårer på 2 og 3 og dermed på den negative siden av skalaen.

Foreldrenes fornøydhhet med aktivitetsinnholdet; N=147;



44,5 % er fornøyd med aktivitetene i barnehagen, det vil si at de valgte svaralternativ et 5. 27,9 % er svært fornøyd og setter 6.

Foreldrenes vurdering om barna bør ha mer innflytelse i barnehagens hverdag; N=146;

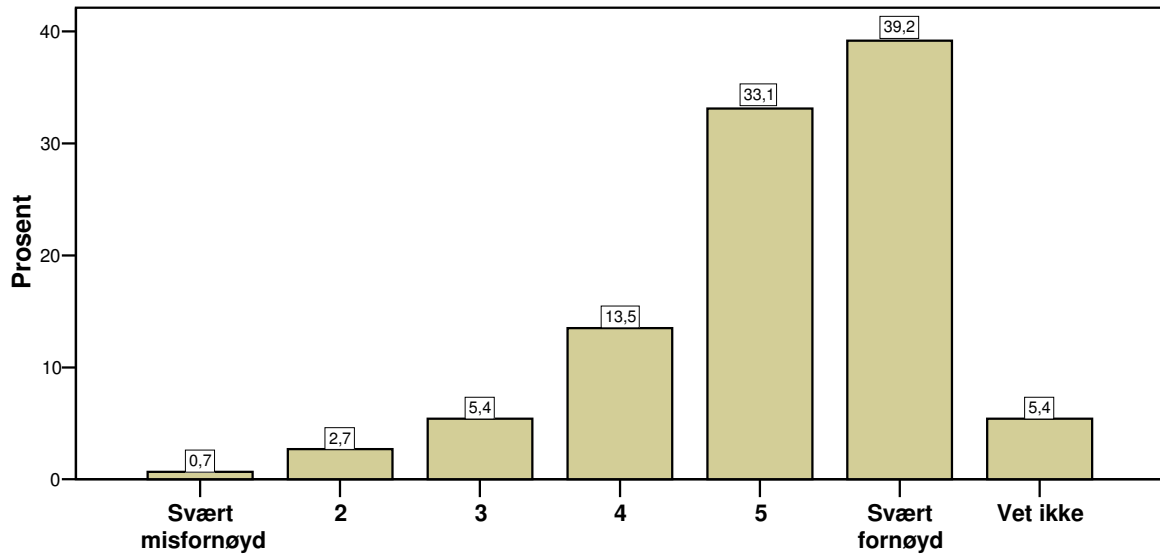


Det viser seg at nesten to tredjedeler av foreldrene er fra noe (svarkategori 3) til helt uenig i at barna burde ha mer innflytelse i barnehagens hverdag. Over 16 % svarer med vet ikke. Kun 11 % er tydelig (6,2 % på 5 og 4,8 % på ”helt enig”) og ytterligere 11 % noe enig i denne påstanden. I alt er det altså kun en femtedel av foreldrene (22 %) som mener at barna skulle få mer innflytelse. 60 % av foreldrene synes imidlertid ikke at dette er nødvendig og ytterligere 16,4 % har tilsynelatende ikke noen klar mening om det.

Når den nye barnehageloven og den reviderte rammeplanen i så stor grad fokuserer på barns medvirkning i ønske om å følge opp FNs barnekonvensjon viser resultatet at utfordringer knyttet til dette ikke bare gjelder personalet men, kanskje i enda større grad, også foreldregruppen.

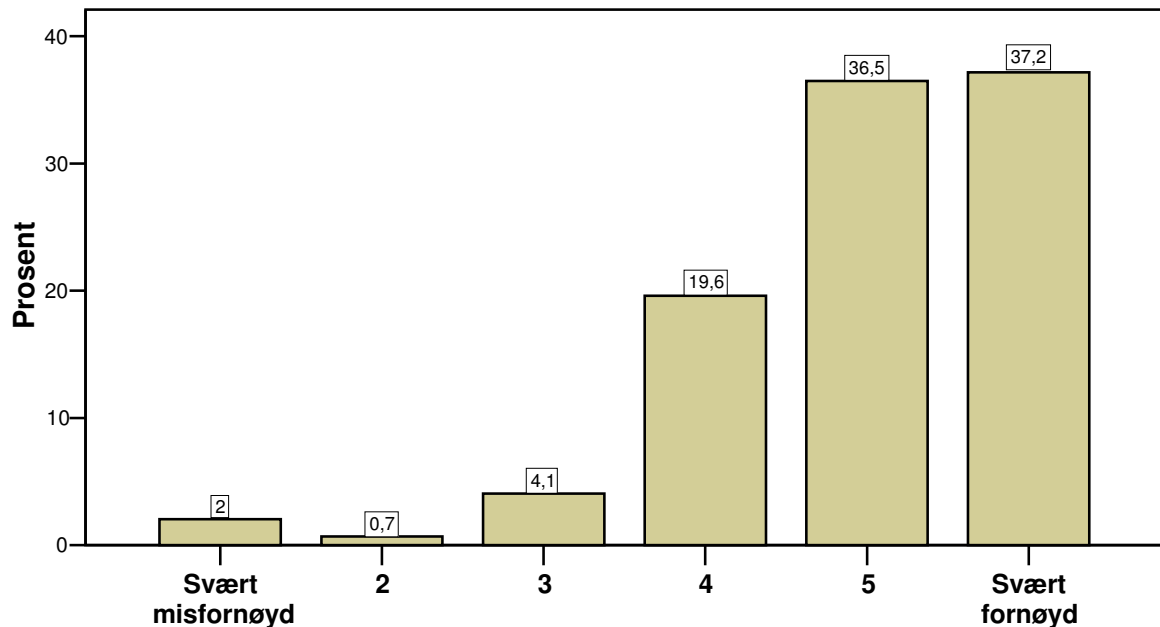
4.4.3 Vurderinger av samarbeidet mellom foreldre og personalet

Foreldrenes fornøydhet med personalets evne til å lytte til dine synspunkter; N=148;



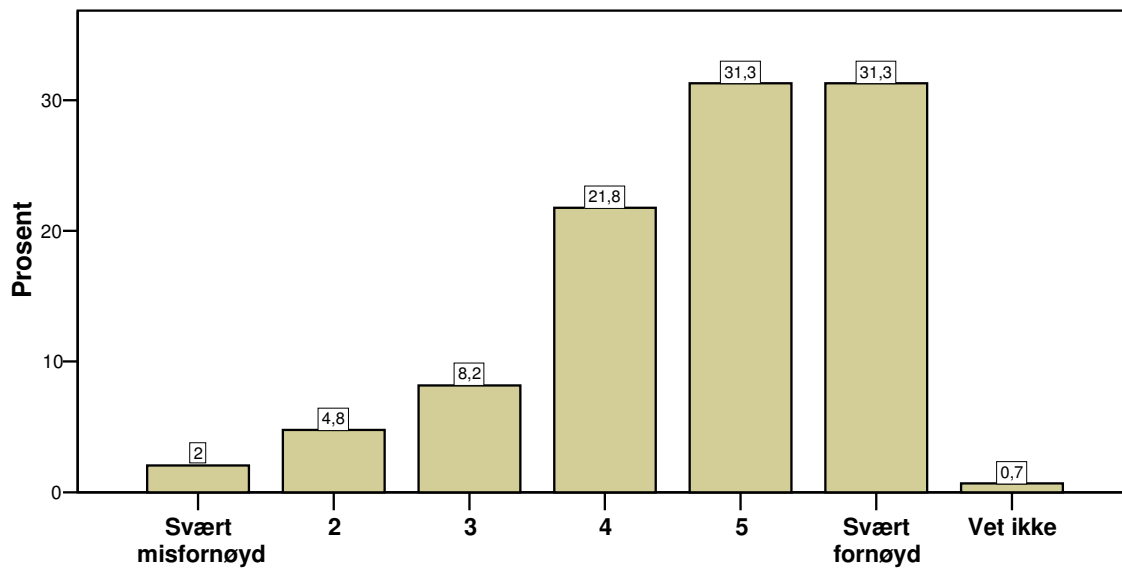
Til sammen 72,3 % vurderer denne evnen til 5 og 6 på skalaen og ytterlige 13,5 % skårer på den laveste positive kategorien. På den andre siden er det til sammen kun 8,8 % på den negative siden, derav 5,4 % på 3.

Foreldrenes fornøydhet med måten du blir møtt av de ansatte på ved henting/bringning av barnet; N=148;



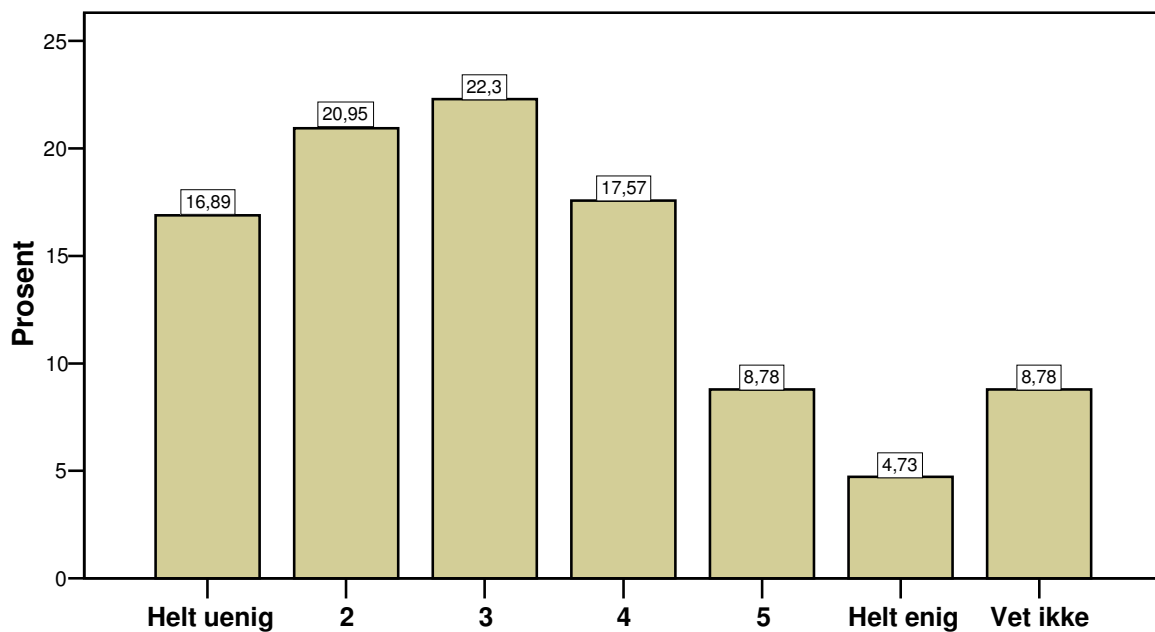
Her fordeler svarene seg først og fremst mellom 4 og 6. Henholdsvis med 19,6 %, 36,5 % og 37,2 % for de tre alternativene.

Foreldrenes fornøydhhet med informasjon de mottar fra barnehagen; N=147;



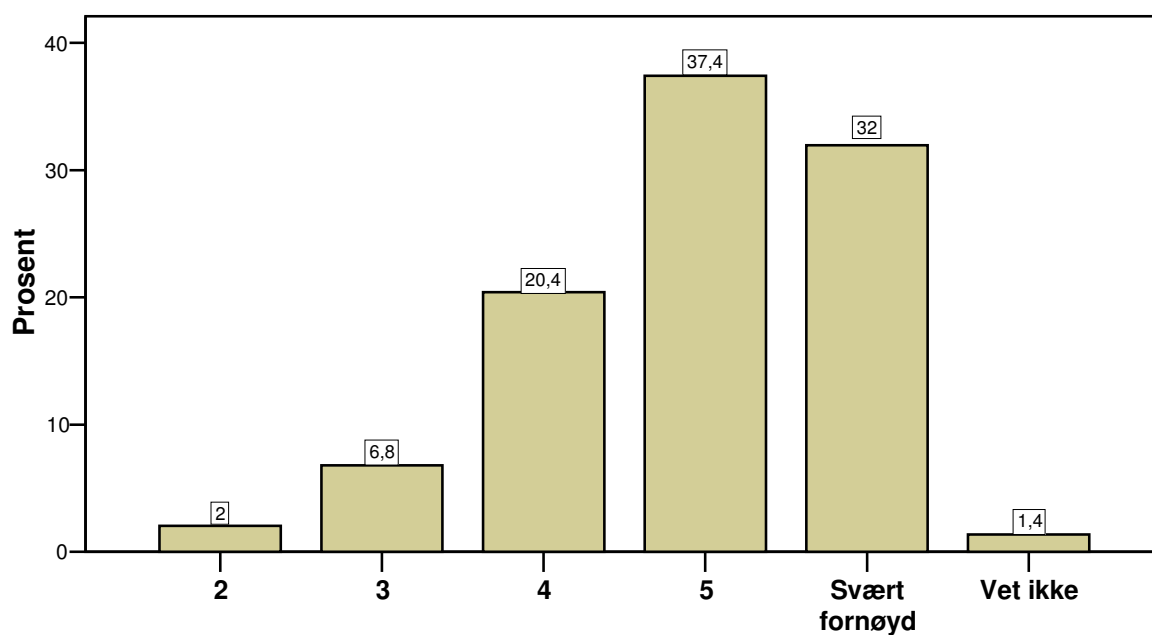
Foreldrene er fornøyd med informasjonen i barnehagen og svarene er også her i overvekt mellom 4 og 6. Henholdsvis med 21,8 %, 31,3 % og 31,3 % for de tre alternativene.

Foreldrenes vurdering om barnehagen stiller for små krav til deres medvirkning i barnehagens virksomhet; N=148;



Omtrent 59 % av foreldrene mener ikke at barnehagen stiller for små krav til deres medvirkning, nesten 9 % kan ikke svare på dette. Formulert positivt finnes det tilsynelatende ingen utpreget behov for at barnehagen skulle stiller større krav til foreldrenes medvirkning, likevel bør det bemerkes at ca 13,5 % av foreldrene er tydelig enig i påstanden og 17,6 % er noe enig.

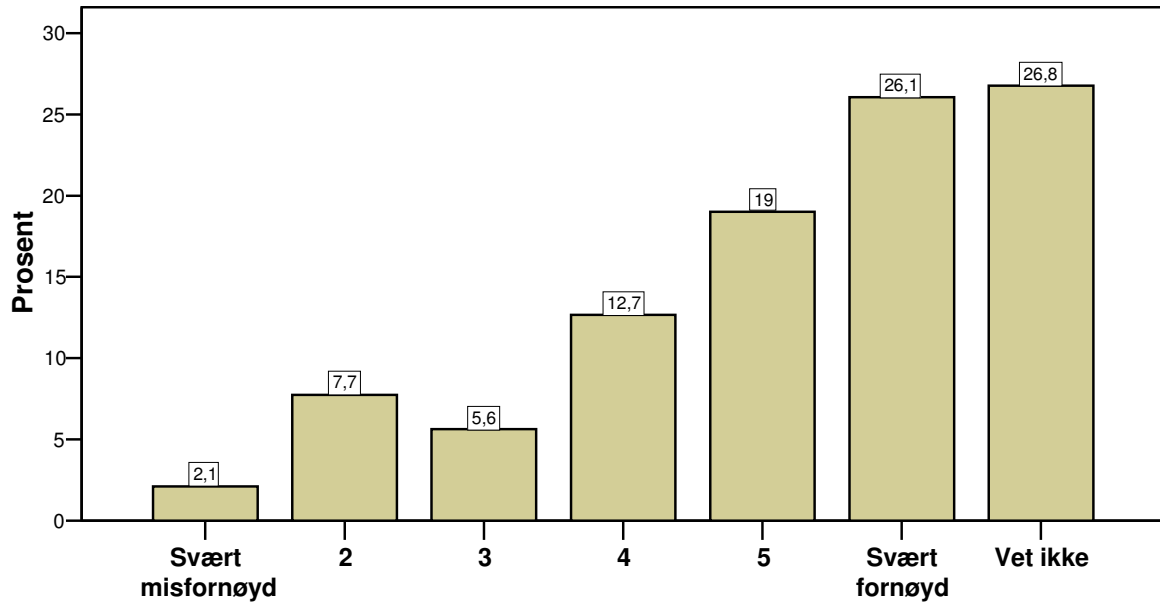
Foreldrenes fornøydhetsgrad med samarbeid med personalets, helhetlig sett; N=147;



Helhetlig sett er foreldrene godt fornøyd, med vurderinger mellom 4 og 6 på skalaen for 89,7 %, ingen er svært misfornøyd og kun 8,8 % av foreldrene kårer i de resterende to kategoriene (2 og 3) på den negative siden av skalaen.

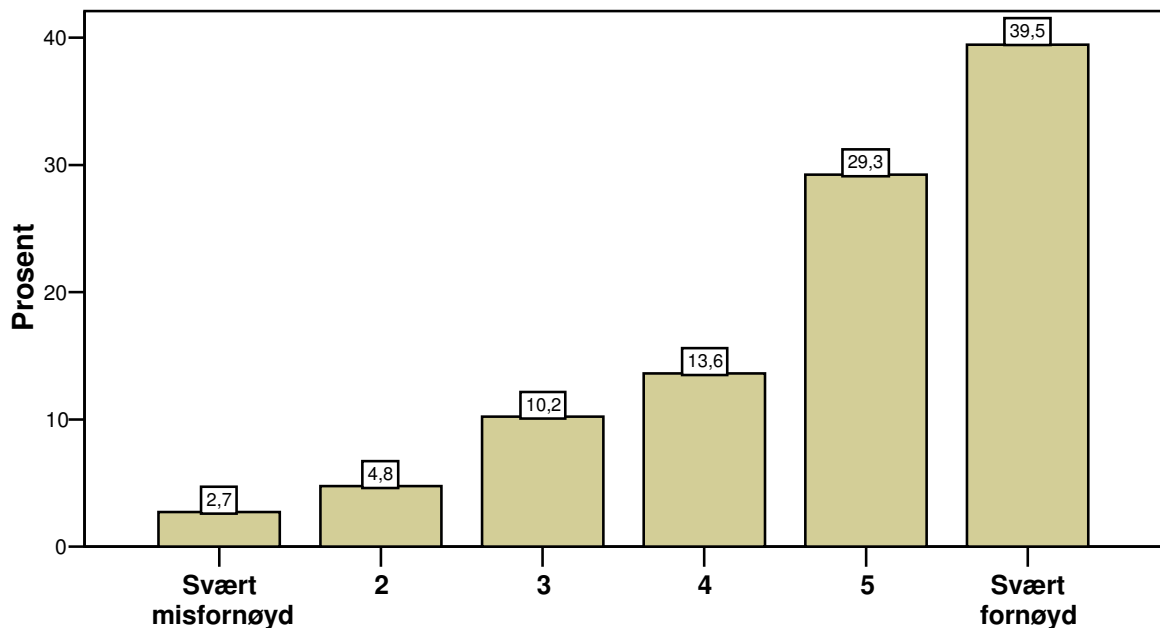
4.4.4 Vurderinger av organisatoriske forhold

Foreldrenes fornøydhetsgrad med muligheten for fleksible oppholdstider; N=142;



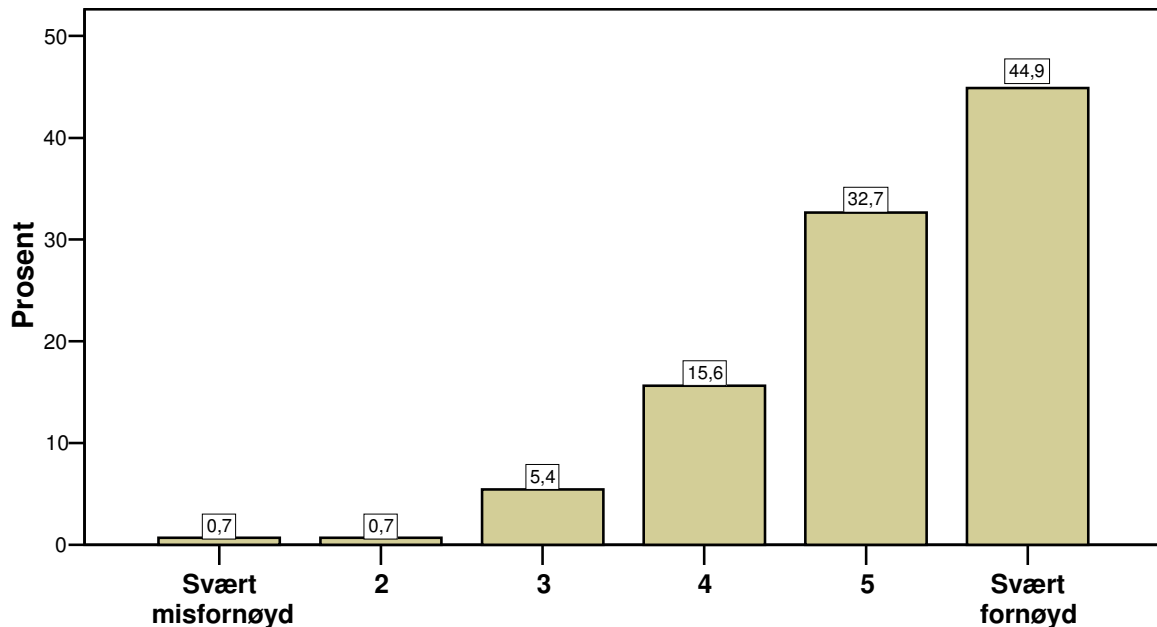
Det er tydeligvis mange som ikke har bruk for eller kjennskap til barnehagens fleksible oppholdstider, 26,8 % svarer ”vet ikke”. Omtrent like mange er imidlertid ”svært fornøyd” og kun 16,4 % av foreldrene skårer på den negative siden av skalaen.

Foreldrenes fornøydhetsgrad med åpningstidspunkt; N=147;



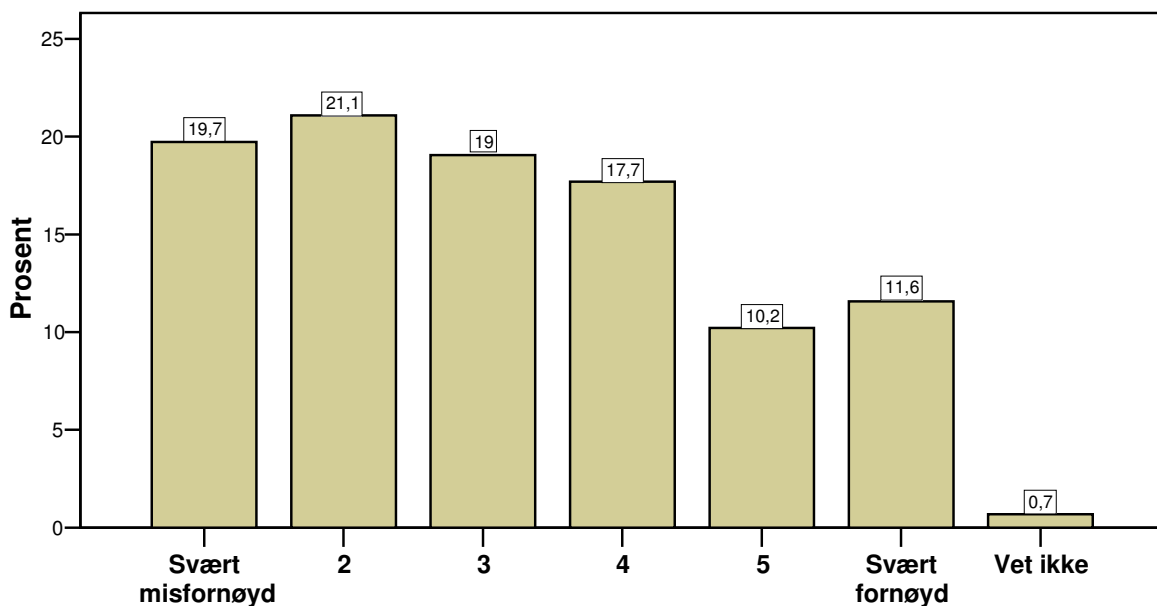
Barnehagen åpner til en tid som langt de fleste av de som har svart er fornøyd med. 39,5 % er ”svært fornøyd” og 29,3 % vurderer dette til 5 på skalaen og i alt 17,7 % av foreldrene skårer på den negative siden av skalaen.

Foreldrenes fornøydhetsgrad med stengtidspunkt; N=147;



Også når det gjelder tidspunktet for stenging vurderer til sammen 78,6 % vurderer dette til 5 og 6 på skalaen, 44,9 % er ”svært fornøyd” og ytterligere 15,6 % er noenlunde fornøyd. Kun 6,8 % av foreldrene responderer negativt på dette utsagn.

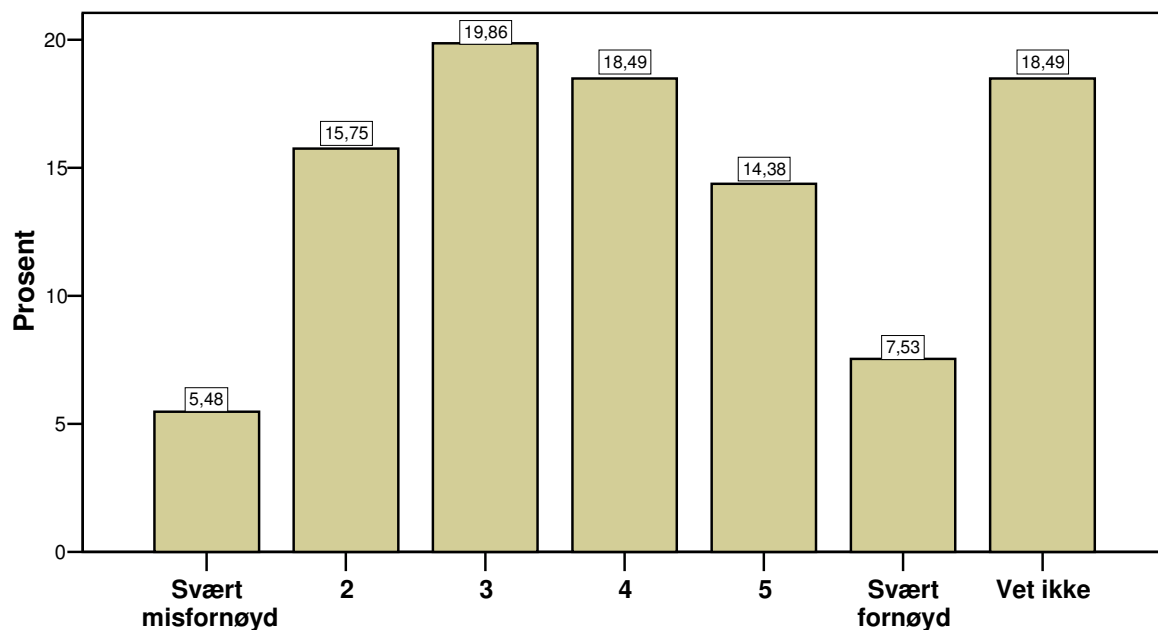
Geografisk avstand til barnehagen; N=147;



Dette er det forholdet ved barnehagen foreldrene og de foresatte er minst fornøyd med. Nærmere 60 % plasserer sine vurderinger langs den nedre delen av skalaen (fra 1- 3) og nesten 20 % av foreldrene er svært misfornøyd. Kun 21,8 % er tydelig fornøyd (kategori 5 og 6). Det oppfattes således av foreldrene som en klar ulempe med å lokalisere barnehager forholdsvis langt under familienes bosted.

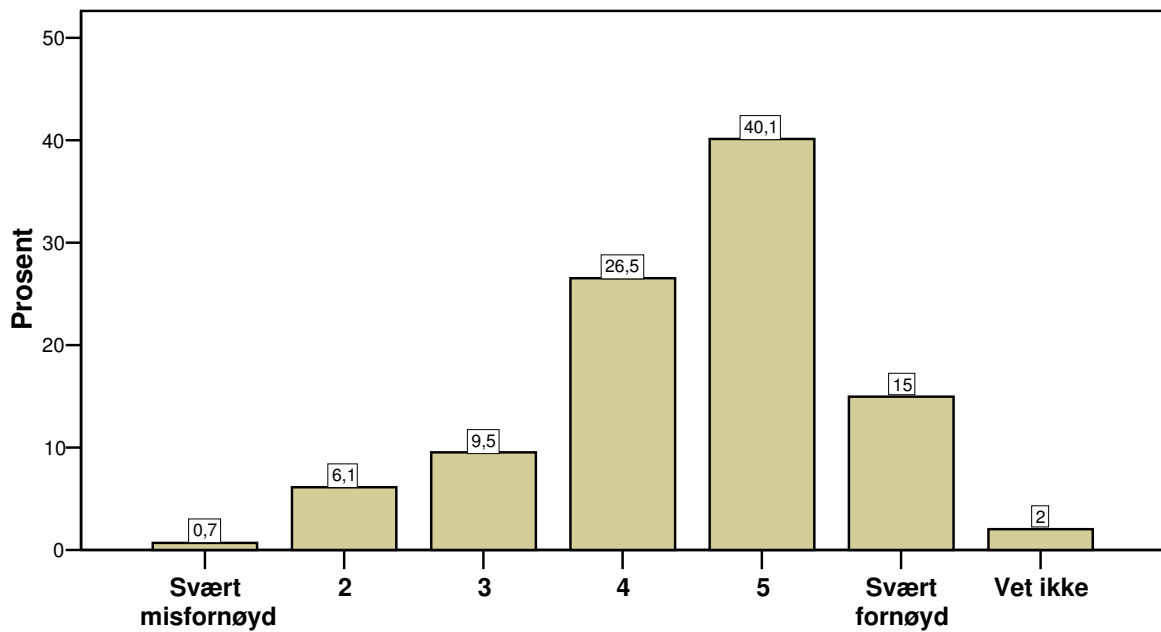
4.4.5 Vurderinger av bygningsmessige forhold

Foreldrenes fornøydhets med parkeringsforholdene ved henting og bringing; N=146;



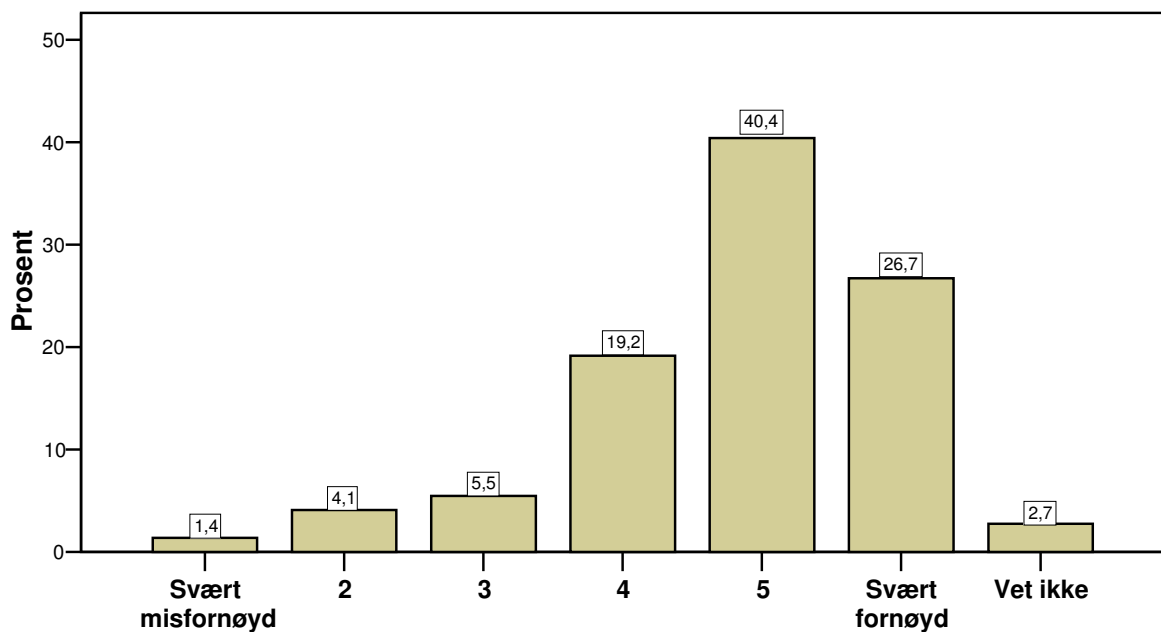
Parkeringsforholdene er en side ved Sophies Hage foreldrene og de foresatte er minst fornøyd med, over 40 % av foreldrene responderer på den nedre halvdel av skalaen og over en femtedel (21, %) vurderer forholdene til 1 (svært misfornøyd) eller 2 på skalaen. Samtidig er det også over 40 % som responderer på den bedre halvdel av skalaen, dvs. de er fornøyd med parkeringsforholdene. For 18,5 % synes det er vanskelig å ta stilling til sette utsagnet når de svarer ”vet ikke”, evt. handler det seg her om foreldre som bruker kollektivtrafikk eller som når barnehagen gående eller med sykkel.

Foreldrenes fornøydhets med standarden på bygningene; N=147;



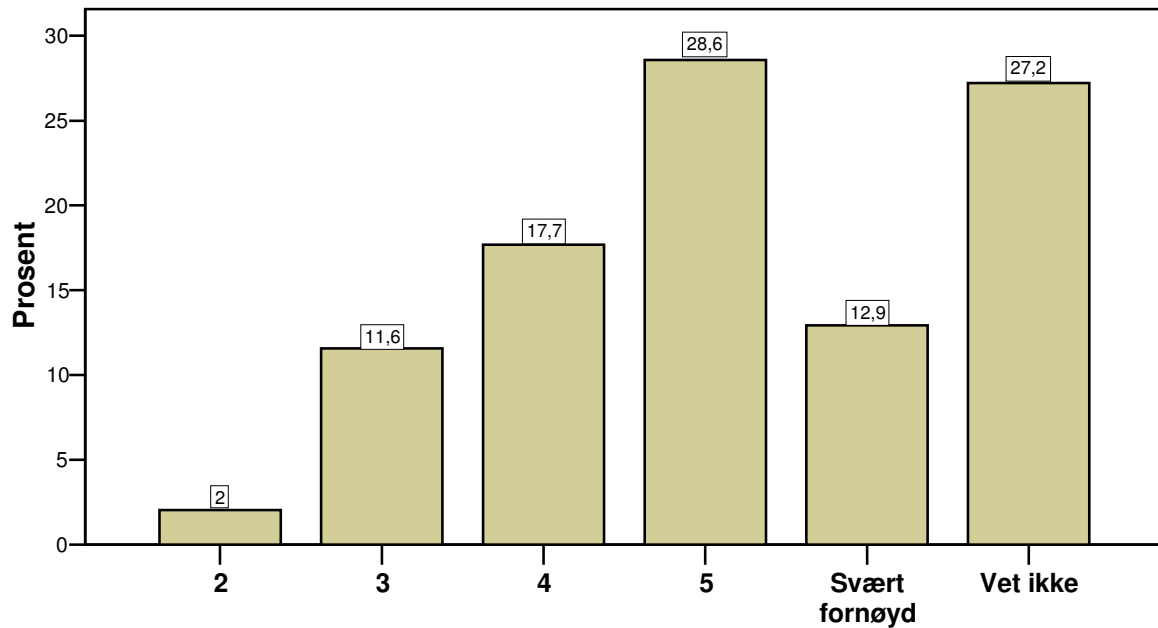
Her ligger to tredjedeler av svarene (66,6 %) på 4 og 5 og i tillegg er 15 % av foreldrene er svært fornøyd med bygningens standard. 16,3 % av foreldrene responderer på den negative siden av skalaen med hovedvekten på kategori 3 (9,5 %) og 2 (6,1 %).

Foreldrenes fornøydhets med størrelsen på bygningen; N=146;



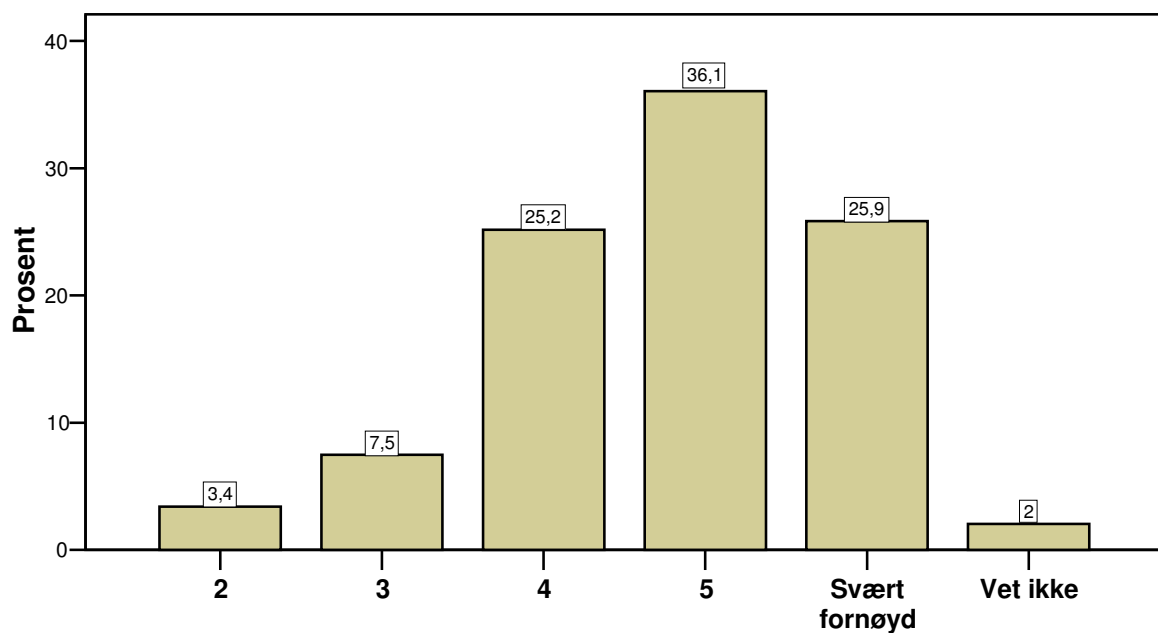
Svarene plasserer seg i retningen ”svært fornøyd” når det gjelder størrelsen på bygningen. I alt er over 70 % av foreldrene godt fornøyd (40,4 % på 5 og 26,7 % på 6) og ytterligere 20 % skårer på den laveste positive kategorien (4).

Foreldrenes fornøydhetsgrad med inn klima (luft/ventilasjon); N=147;



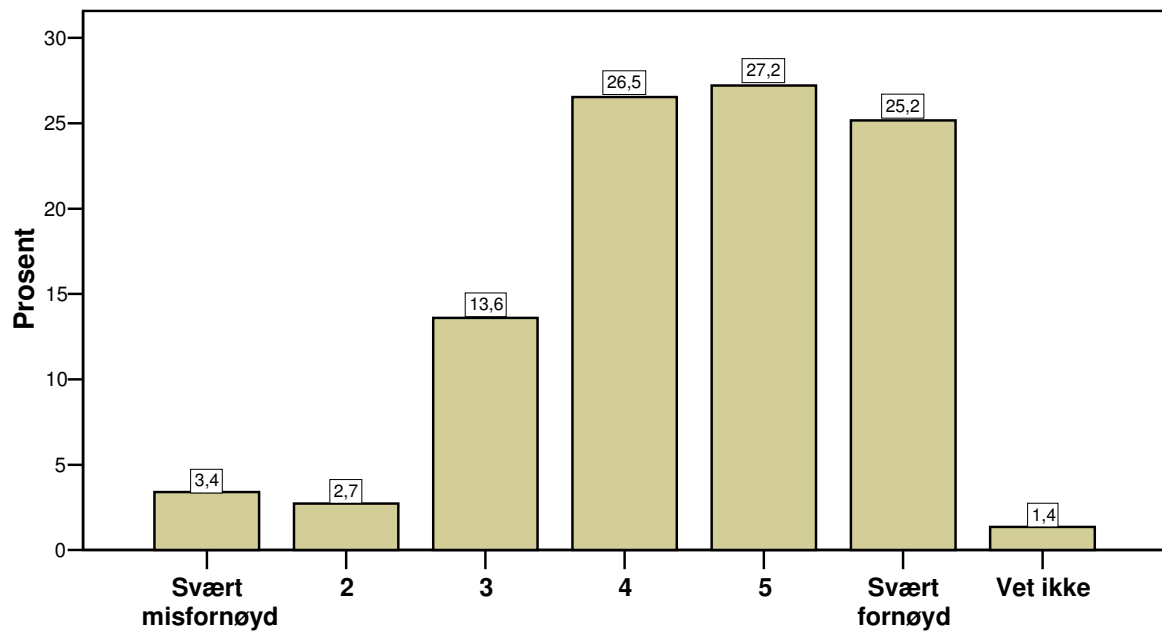
Foreldrene og de foresatte er heller fornøyd enn misfornøyd med inn klimaet, det er imidlertid hele 27,2 % som svarer ”vet ikke” når de skal vurdere dette forholdet.

Foreldrenes fornøydhetsgrad med lekeforholdene ute (trygghet o.l.); N=147;



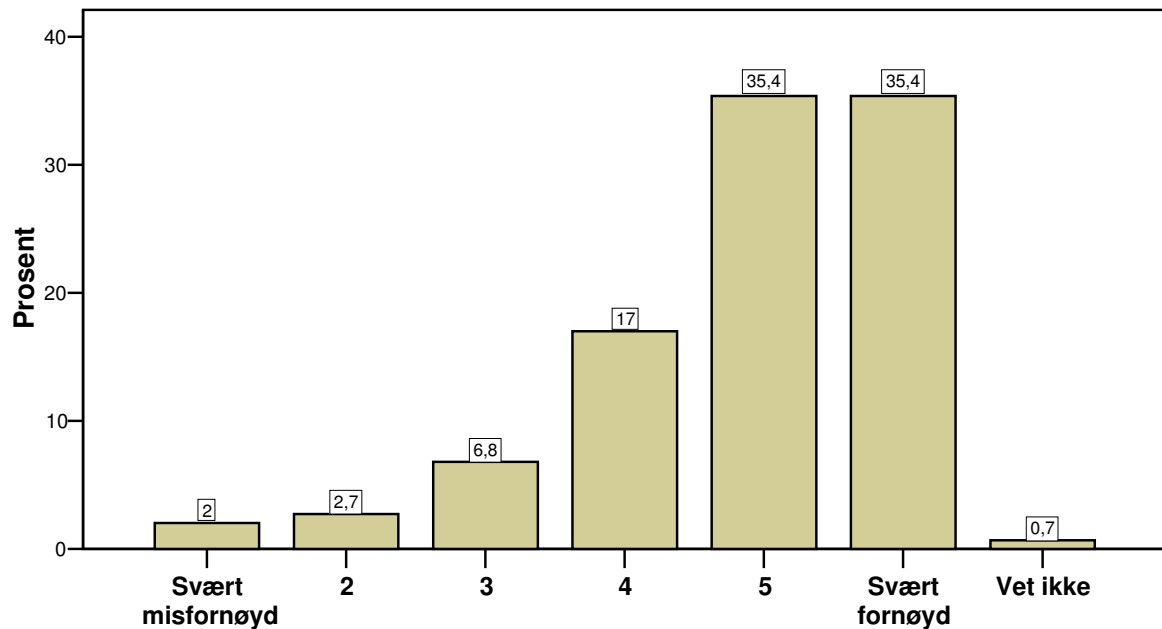
Lekeforholdene ute vurderes som gode, svarene fordeler seg i hovedtyngden mellom 4 og 6 med henholdsvis 25,2 %, 36,1 % og 25,9 %. Ingen er svært misfornøyd og kun ca. 10 % av foreldrene responderer på de resterende to negative kategoriene.

Foreldrenes fornøydhets med standarden på uteområdet; N=147;



Med standarden på uteområdet er over halvparten av foreldrene tydelig fornøyd med og en god fjerdedel responderer heller positiv (kategori 4, 26,5 %).

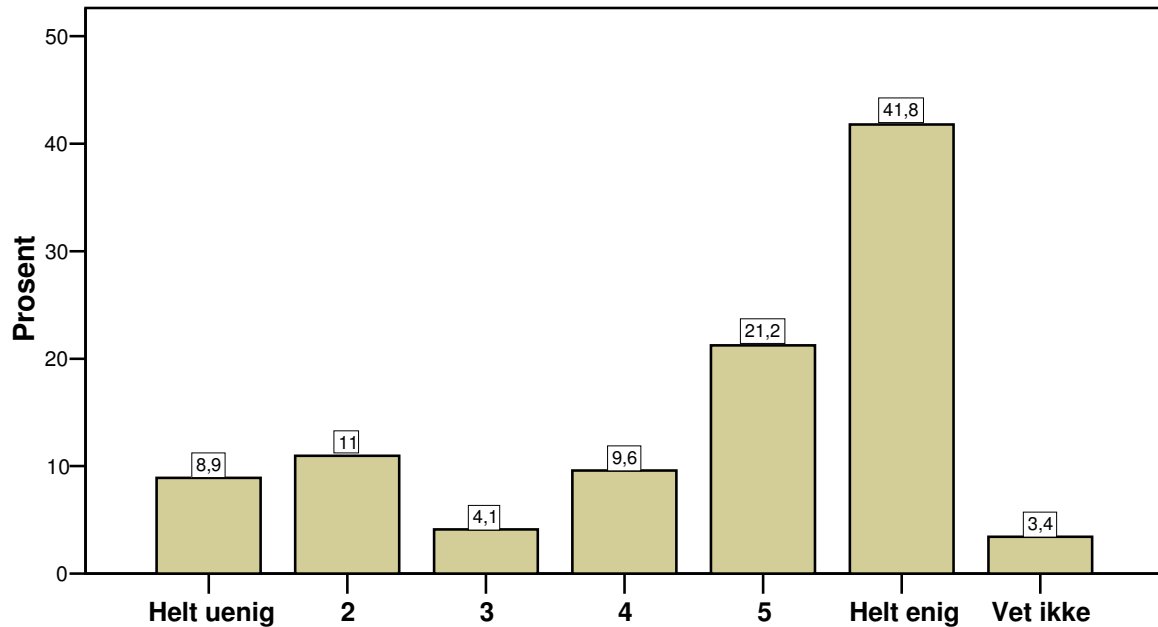
Foreldrenes fornøydhets med størrelsen på uteområdet; N=147;



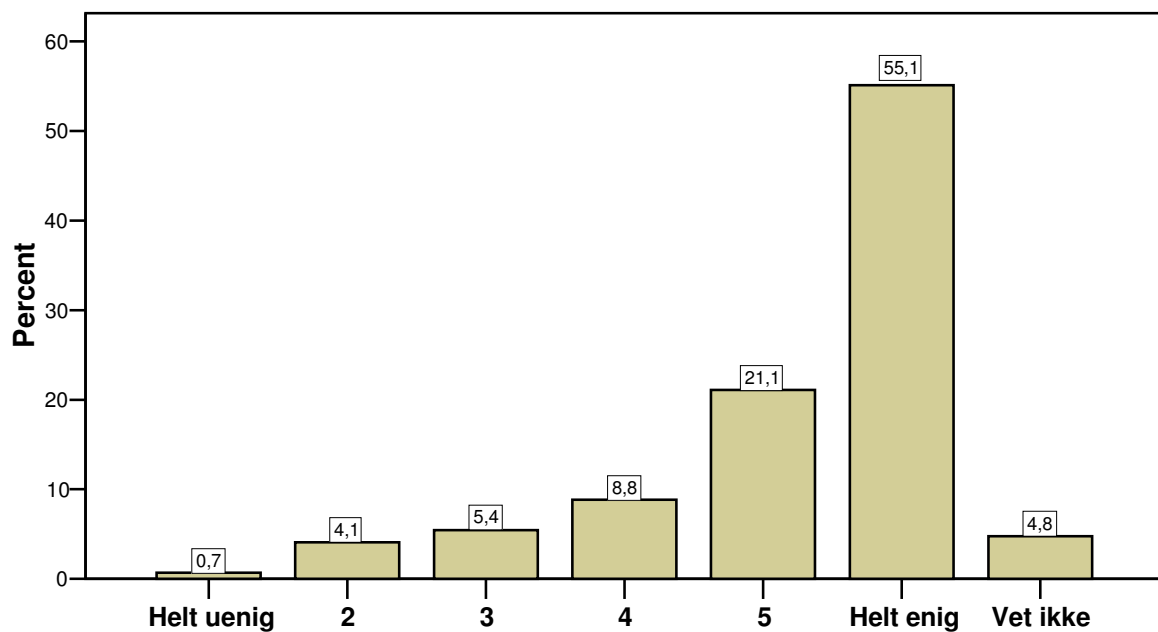
Når det gjelder størrelsen på uteområdet er vurderingen svært positiv. Til sammen er det over 70 % av foreldrene som svarer på de to høyeste kategoriene (respektive 35,4 % på både 5 og 6) og ytterligere 17 % på kategori 4.

4.4.6 Foreldres og foresattes respons på rommet (størrelse og bruk)

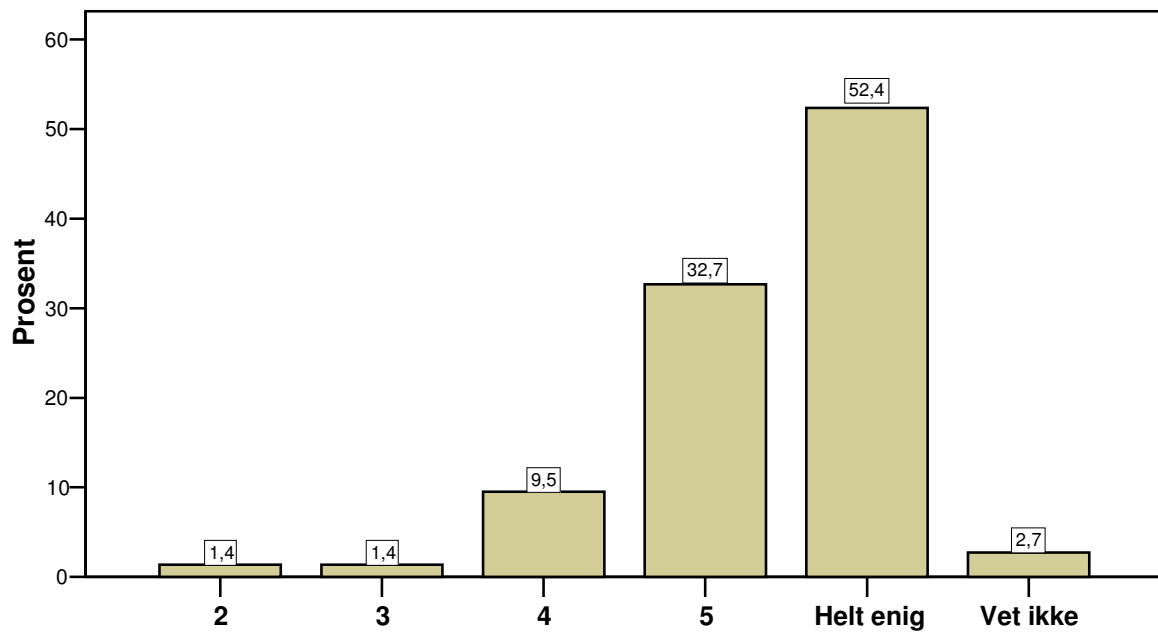
Foreldrenes respons på utsagn: "Jeg var mye mer betenkt over barnehagens størrelse i starten enn det jeg er nå"; N=147



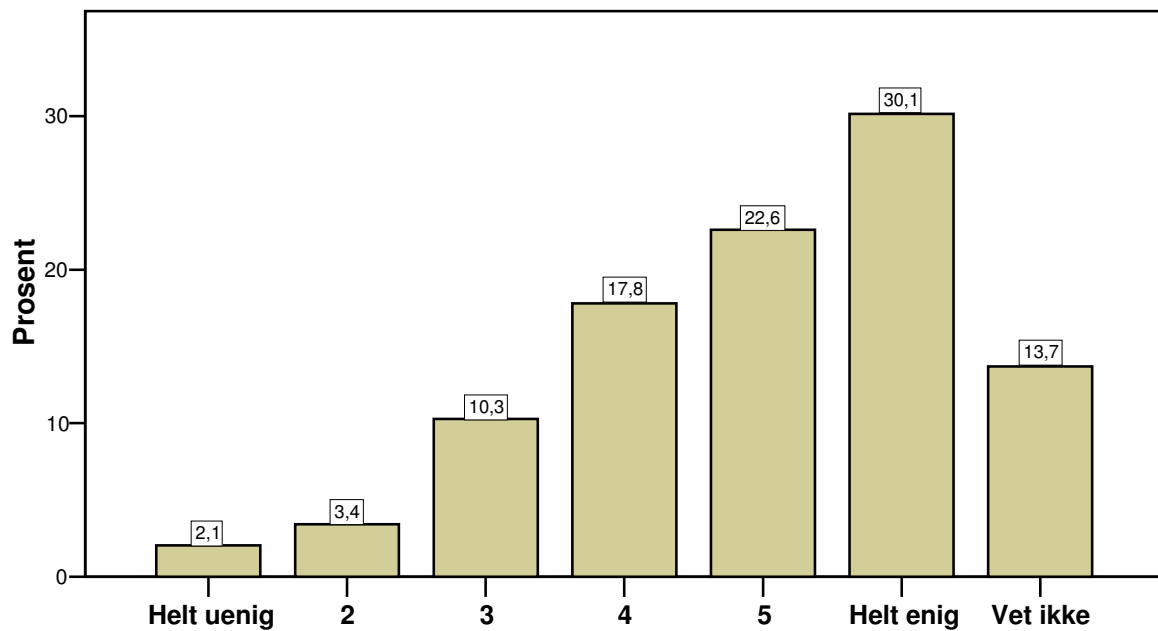
Foreldrenes respons på utsagn: "Jeg tror mitt barn har mye glede av å benytte de store felles uteområdene"; N=147;



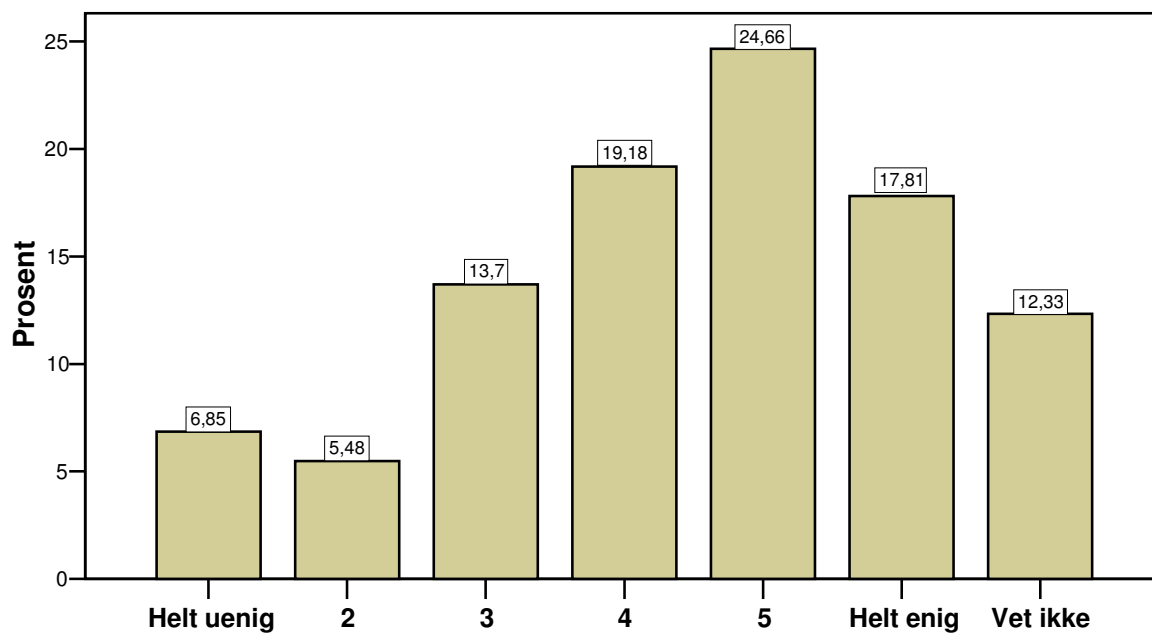
Foreldrenes respons på utsagn: "Jeg tror mitt barn har stor glede av de store innerom"; N=147;



Foreldrenes vurdering av utsagn: "Avdelingen til mitt barn benytter seg hyppig av fellesrommene inne (rom utenfor egen avdeling)"; N=146;

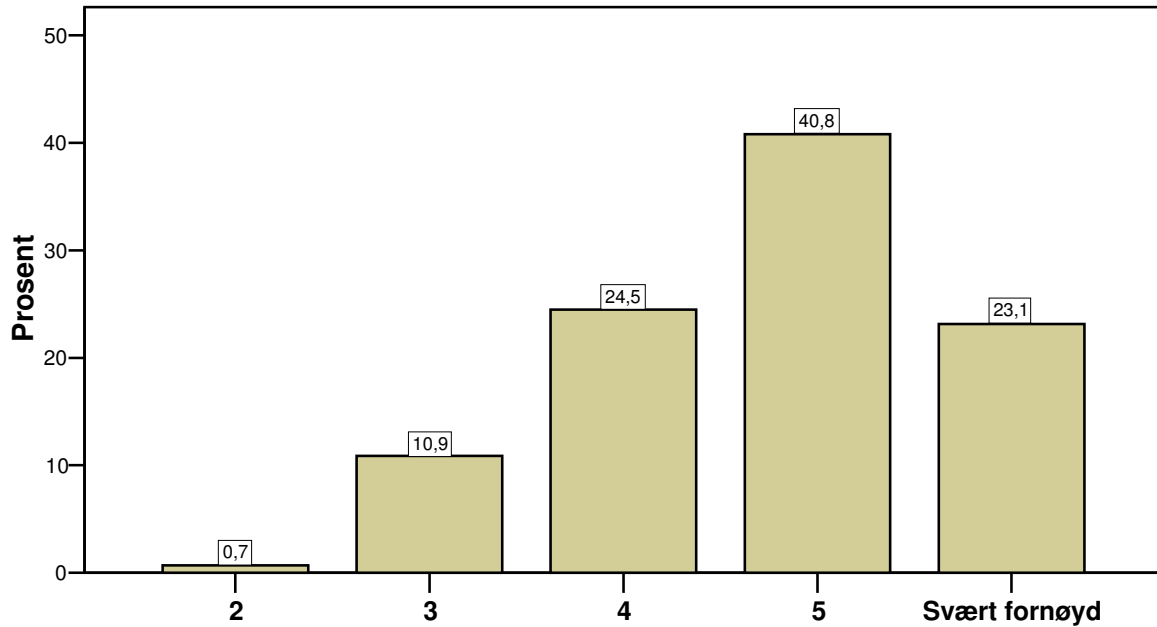


Foreldrenes respons på utsagn: "Avdelingen til mitt barn benytter seg hyppig av felles uteområder (områder utenfor avdelingens eget uteområde)"; N=146;



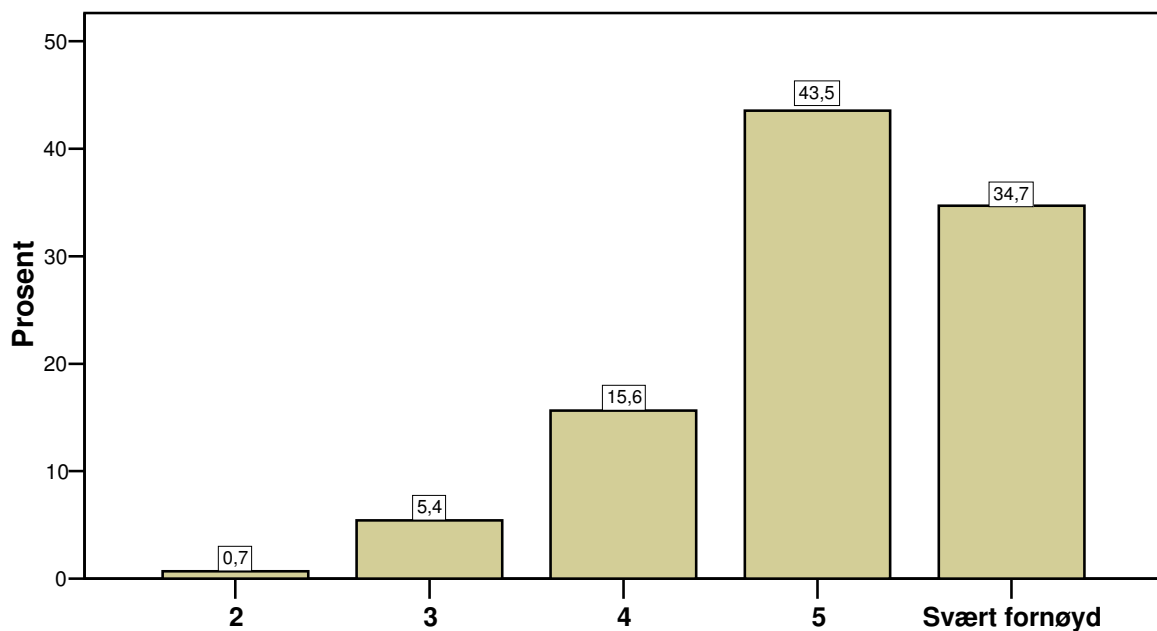
4.4.7 Foreldrenes totalvurdering i forhold til egne og barnas behov

Foreldrenes fornøydhetsgrad med barnehagens tilbud totalt sett i forhold til deres behov; N=147;



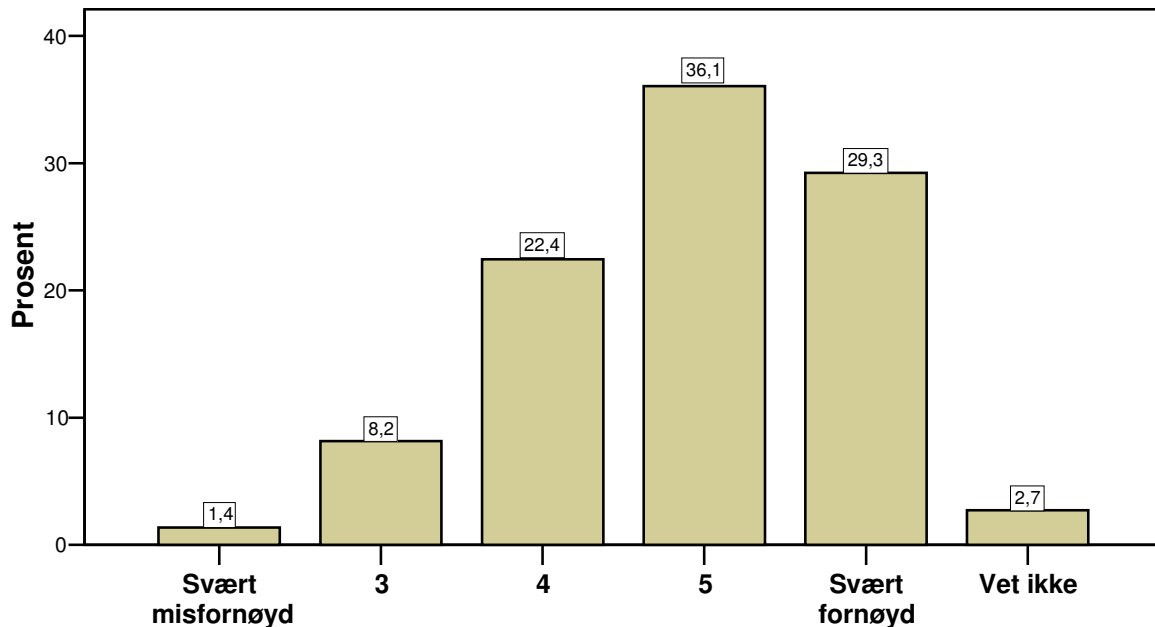
Barnehagen tilfredsstiller foresatte og foreldres behov. Svarene har sin hovedtyngde mellom 4 og 6 med henholdsvis 24,5 %, 40,8 % og 23,1 %.

Foreldrenes vurdering av barnehagens tilbud totalt sett i forhold til deres barns behov; N=146;



Barnehagen tilfredsstillende barnas behov slik de foreldrene og foresatte som har svart vurderer det. 78,2 % plasserer sine vurderinger langs den øverste delen av skalaen (5 og 6) og ytterligere 15,6 % på 4, det vil si at i alt nesten 94 % av foreldrene responderer positivt.

Foreldrenes vurdering av prisen i forhold til hva de mener å få igjen; N=146;



Foreldrene og de foresatte er også her fornøyd. Svarene fordeler seg i sin hovedtyngde mellom 4 og 6 med henholdsvis 22,4 %, 36,1 % og 29,3 %.

4.4.8 Konklusjoner for foreldreundersøkelsen

På landsbasis blir barnehager generelt vurdert svært høyt av foreldre i kommunale brukerundersøkelser, sammenlignet med vurderinger av andre kommunale tjenester (Hind, 2005). Det eksisterer ulike forklaringer på foreldres tendens til generelt å være fornøyd med barnehagene. Nærheten til virksomheten og det tette samarbeidet med personalet er en faktor som kan spille inn. Takknemligheten over å ha fått en barnehageplass er en annen – utover den mest opplagte forklaringen om at foreldre faktisk er fornøyd. Foreldrene i Sophies Hage skiller seg i så måte ikke ut i fra foreldre flest, de er stort sett svært fornøyd.

De forholdene som foreldrene vurderer lavere enn andre er parkeringsforholdene og geografisk avstand til barnehagen. Dette er forhold som kan ha en viss betydning for foreldrenes og barnas opplevelse av barnehagetilbudet, men som allikevel ikke ser ut til å influere på deres totale vurderinger av barnehagetilbudet. Det er også verdt å merke seg at noen forhold tilsynelatende er vanskeligere å vurdere for foreldrene enn andre og at disse vurderes som svakere eller mer ”nøytralt” av dem (eks. vanskeligere å vurdere personalets faglige dyktighet enn barnas trivsel). Det er mulig at foreldrene i Sophies Hage heller ikke skiller seg fra foreldre i andre barnehager når mange ikke kjenner til sine muligheter for medinnflytelse, men det er altså nærmere 23 % som ikke vet noe om dette.

Foreldrenes respons viser videre at de ikke er opptatt av mer medvirkning, verken på egne eller barnas vegne. Det kan bety at de medvirker mye slik det er i dag, eller at de ikke har ønsker om det. Sannsynligheten for at foreldrene er svært medvirkende er vel ikke så stor i og med den relativt store andelen foreldre som ikke kjenner til sine muligheter for å ha innflytelse. Resultatet er interessant fordi det på landsbasis kommer frem at foreldre synes de godt kan delta mer i barnehagens virksomhet enn det gjør (Arbeidsgruppe & BFD, 2005). Når det gjelder barna er barns rett til medvirkning lovfestet i den nye barnehageloven som gjelder fra 1.1.2006, og man har relativt mye dokumentasjon på at barn i for liten grad medvirker i barnehagen. Dette er funn som både er av generell faglig interesse og interessant for Sophies Hage. Det kan fortelle at foreldre kan inviteres til delaktighet i større grad enn det som foregår, noe som kan være av betydning for å videreutvikle barnehagens kvalitet.

Potensialet som eventuelt ligger i å legge til rette for at barna medvirker i sin hverdag har vi nevnt flere ganger, nettopp i forhold til den fysiske størrelsen som er det spesielle med denne barnehagen. Ved å følge barnas initiativ til å utvide sin radius og erobre rommene har man gode muligheter til å sikre at rommene ikke blir for overveldende og krevende. At personalet lytter til barnas erfaringer og ønsker samt fortolker deres handlinger i rommet i forhold til å bevege seg inn og ut av store og små grupper og rom, kan på samme måte være en garanti for at rommene blir en god ”tredje pedagog”. I dette uttrykket ligger det en tanke om at når pedagogene, barna og rommene samspiller kan barnehagen være den gode læringsarenaen den er ment å være.

Responsen på påstandene om de store rommene og reduksjon i egen betenkelighet over barnehagens størrelse er svært tydelig. Skepsisen som var knyttet til den store barnehagen er etter noen måneders drift tydelig redusert for omtrent 62 % av de som har svart. Over 85 % tror at barna deres har stor glede av de store rommene både inne og ute.

5 Oppsummering og avsluttende betraktninger

Etter en sammenfattende oppsummering av evalueringens viktigste funn skal det avslutningsvis konkluderes med noen grunnleggende betraktninger om rommet.

5.1 Oppsummering i forhold til evalueringens overordnede spørsmål

For denne evalueringen ble det formulert syv overordnede spørsmål som det i det følgende besvares i korthet:

- 1. Hvordan arter oppstarten seg i en uvanlig stor barnehage for personalet, foreldrene og barn?*

Den artet seg forbausende vanlig. Sophies Hage har i stor grad hatt en rolig oppstart med god tid til tilvenning av barna. Det var få barn og god personaltetthet. Foreldreresponsene viser entydig stor grad av fornøydhet med personalet, på den måten at de vurderer at personalet har bidratt godt i oppstarten. Ut fra personalets vurdering var ikke oppstarten mer preget av de hensynene man normalt tar når så mange av de yngste barna (ett- og to-åringer i barnehagen) begynner i barnehage enn i andre barnehager. Det viste seg at god ressurstilgang, det vil bl.a. si kompetent og motivert personale tilsatt til et tidlig tidspunkt og få nye barn som ble tatt opp av gangen, er en viktig forutsetning.
- 2. I hvilken grad finner barna (og foreldrene) seg til rette i en organisasjon med stort fysisk miljø? Er det forsvarlig?*

Personalet har vært forberedt på foreldrenes skepsis og var derfor svært bevisste på å forsikre om sikkerhet og vektlegging av barns trygghet. Informasjonen som har blitt brukt i forkant, både den åpne dagen og velkomstbrevet, bidro til at foreldrene kunne overvinne sin skepsis. Generelt ser det ut som at barna og foreldre etter kort tid finner seg svært godt til rette. Det finnes lite indikasjon for at institusjonens størrelse har hatt noen negative effekter. Heller tvert imot. Det var høy beredskap i forhold til at barna kan komme seg bort fra avdelingen, men så vidt oss bekjent har det aldri skjedd.
- 3. Er det mulig å identifisere pedagogiske konsekvenser som entydig kan tilbakeføres til rommets størrelse og utforming?*

Større og flere rom gir flere aktivitets- og læringsmuligheter og større muligheter for barns medvirkning. Det varierte uteområdet, spesielt fellesområdene, viste seg å danne et verdifullt nærmiljø for barnegruppe med en så høy andel småbarn. ”Bleieskifte-stasjoner” i tilknytning til utearealene utgjør en mulig god innretning for å kunne gjennomføre et kontinuerlig opphold i det ”fjerne nærmiljø”. I vinter var de noe i bruk, men manglet vann, vasker og toaletter (særlig viktig til de største barna). At barnehagen er stor, får lite negativ oppmerksomhet i dette materialet ut i fra forventningene på forhånd. Tvert i mot kan en konstatere klare tendenser til at størrelsen på det fysiske barnehagerommet får en del positiv oppmerksomhet også i et pedagogisk perspektiv.
- 4. Kan man identifisere spesifikke sammenhenger mellom oppstartsprosessen og det fysiske rommets størrelse og utforming?*

Personalet var oppmerksomt på utfordringer og muligheter som ligger i de store rommene. Personalet var fornøyd med at barnehagen er så stor som den er og med så mange rom av ulik karakter, både med tanke på lys og luft, rikelig tumleplass for barna og

muligheter til å treffe andre barn og voksne. Personalet (og foreldre) synes det er fint med så mye nytt utstyr (leker, møbler etc) og med god plass, mye lys og luft. Personalets rapporter gjenspeiler imidlertid også en tendens til å lage de store rommene ”små”, både for seg selv (individuell), i samarbeid med foreldrene og i personalsamarbeid. Det ble således gitt uttrykk for at man stadig var bevisst på at barnet først og fremst skulle forholde seg til det nære og lille, til avdelingene eller basen og det større rom således ikke representerte noe problem eller fare.

5. *Hvordan innvirker personalgruppens størrelse og faktumet at personalet og institusjonen som helhet er nytt/ikke har noen felles historie på den pedagogiske hverdagen?*
Vi fortolker våre data og observasjoner dit hen at de vanlige utfordringene personalet møter i forhold til en oppstart med nye kolleger, nye barn og nye foreldre ble opplevd som mer fremtredende og viktigere enn det faktum at det dreier seg om en fysisk stor institusjon som omfatter 30 avdelinger. Tilsynelatende overstyres således betydningen av rommenes størrelse av nyhetsaspektet ved alle de relasjonelle forholdene i institusjonen.
6. *I hvilken grad lykkes personalet med å dra nytte av de rommessige mulighetene?*
Generelt må det konstateres at personalet kun i mindre grad har dratt nytte av mulighetene inne- og uterommets størrelse åpner for. En mindre del av foreldrene mener at barna ikke er nok ute og at det felles utemiljøet utnyttes i for liten grad. Det store innerommet har i mange sammenhenger bidratt til at barna i større grad selv kan påvirke sine aktiviteter, eller bestemme over sin egen virksomhet. Personalet oppfattet det slik at barna ble, gjennom rommet, stimulert til mer selvstendig og kreativ aktivitet. Men rommene må heller ikke bli for dominerende, slik at personalet abdiserer og gjør rommene til den ”første pedagogen”, for å bruke metaforen fra Reggio Emilia. Det er personalet som er og skal være den første pedagogen og det er personalet som i kraft av sin pedagogiske kompetanse kan nyttiggjøre rommet innenfor en pedagogikk som bygger på og tar hensyn til en helhetlig forståelse av barn, omsorg, oppdragelse og læring.
7. *I hvilken grad lykkes barnehagen i å utnytte det faktum at det er samlet et stort barnehagepersonale med ulike kunnskaper og erfaringer på ett sted?*
Personalet er klare på at dette kan utnyttes mye bedre og at de er villige til å bidra til dette. Krever dette en mer ”sentralisert” organisering/struktur? Det kan tenkes at en funksjon som huskoordinatoren har, med fordel kunne ha fått et utvidet mandat som i større grad berører det pedagogiske arbeidet.

5.2 Konklusjoner og avsluttende betraktninger

Innledningsvis i det andre kapittel ble det nevnt noen overordnede momenter om hensikten med denne evalueringen og i forhold til disse kan det konkluderes som følger:

1. *Evalueringens overordnede hensikt var å gi Byrådsavdelingen, personalet og foreldrene i Sophies Hage en konstruktiv tilbakemelding på de første måneders virksomhet.*
I den forbindelse kan det sammenfattende sies at oppstarten i Sophies Hage var krevende for personalet, men at den tilsynelatende foregikk uten noen form for alvorlige problemer. Personalet synes å ha vært godt forberedt, til tross for en helt ny personalgruppe, en helt ny barnegruppe og et stort flertall foreldre/foresatte som var førstegangs brukere av barnehage.

2. *Evalueringen skulle være til hjelp for personalets arbeid med kvalitetsutvikling og for foreldrenes samarbeid med barnehagen og har dermed også en formativ karakter:*
Siden det ikke kan avdekkes seriøse vanskeligheter med oppstarten, både personalet, foreldre/foresatte og barna virker tilfreds med det tilbudet de respektive gir og får, kan det her ikke kommes med andre tilbakemeldinger til personalet enn at de tydeligvis har gjort en god jobb i løpet av de første 7 måneder av barnehagens eksistens. Samtidig har vi gjentatte ganger utfordret personalet på å ta rommene, materiellet, kompetansen og fellesskapet i personalet bedre i bruk.
3. *Kommunen/byrådsavdelingen ønsker gjennom evalueringen å etterkomme sin tilsynsoppgave ved å skape seg innsikt i og forståelse for hvordan oppstarten forløper, hvilke problemer og utfordringer som oppstår underveis og hvordan de løses:*
Bortsett fra noen tekniske detaljer av heller underordnet betydning virker det slik at det i løpet av oppstartsperioden ikke var nødvendig med større kurskorrekturer. Som en må forvente i forbindelse med en så kompleks oppstartsprosess oppstår det kontinuerlig utfordringer og uforutsette hendelser som personalet må forholde seg til. Personalet gir i sin helhet uttrykk for at de opplevde å hente støtte hos hverandre og at utfordringer til tider kunne ha vært store, men at de i det store og hele ble løst på en hensiktsmessig måte som ivaretok både barnas, foreldrenes/foresattes og de ansattes behov.

Ressurser og muligheter:

I forhold til det sistnevnte punktet (pkt. 3) kan det fastslås at Oslo kommune har satt inn forholdsvis store ressurser i etableringen av Sophies Hage. Det er blant annet tatt i bruk store arealer i forhold til antall barn, delvis langt over minstenormen. De pedagogiske lederne ble ansatt i rimelig god tid før oppstart, man har tatt barna inn suksessivt og i et rolig tempo. Videre er det investert forholdsvis mye i oppussing, materiell og utstyr både inne og ute. Sannsynligvis var den gode ressurstilgangen av stor betydning for at oppstarten av Sophies Hage i sin helhet var vellykket.

Dermed kan kvaliteten på denne konkrete barnehagen og dens pedagogiske virksomhet heller ikke utelukkende vurderes i relasjon til de store rommene inne og ute. Det er til en viss grad også en selvfølgelighet at det å samle mange barn på ett sted krever større plass enn kun å gange opp en minstenorm. Vi vil derfor understreke at den positive totalevalueringen av Sophies Hage ikke kan tas til inntekt for å legitimere bruken av minstenormer for areal, personal, etc..

For å spissformulere er det trivielt å konstatere at det er bedre med barnehager med dyktige pedagoger som møter gode arbeidsbetingelser og god plass enn med barnehager med mindre kvalifisert personale, dårligere betingelse og dårlig plass. Etter vår vurdering er det svært sannsynlig at det å ha gode pedagoger og litt mindre plass vil være mer hensiktsmessig enn mindre kvalifisert personale og stor plass. Det er personalets kompetanse og innsats som til sist vil være den avgjørende suksessfaktor for en vellykket etablering av en hvilken som helst ny barnehage, stor eller liten.

Trekkes det så nytte av ”storheten” til Sophies Hage?

Til tross for at størrelsen heller omtales positivt enn negativt må man stille spørsmålet om de mulighetene som barnehagens størrelse byr på brukes på en hensiktsmessig måte. Personalet har tydeligvis vært svært opptatt av å forsikre foreldrene om at ”storheten” ikke er noe problem. Man kan derfor reise spørsmål om denne tendensen til å gjøre det store lite kan bidra til at ”storhetens muligheter” ikke utnyttes godt nok? En vesentlig faktor som påvirker fokuset til de ansatte er selvfølgelig det som omtales som ”oppstartstrev” og det er uten tvil slik at oppmerksomheten først og fremst er rettet mot barna og foreldrene når en avdeling starter helt på nytt: helt ny

personalgruppe; nye barn der den yngste aldersgruppen er sterkt representert; nye foreldre med en stor andel ”førstegangsbukere”. Det nye rommet kommer her, forståelig nok, i andre rekke.

En av våre arbeidshypoteser var at Sophies Hage gjennom sitt spesielle fysiske miljø åpner for en rekke pedagogiske muligheter, men som kanskje ikke vil benyttes. Denne hypotesen kan vel et stykke på vei sies å ha blitt bekreftet. Her er tidsfaktoren sentral, dette uttaler vi etter omtrent et halvt års drift. Det kan da se ut til at mulighetene i læringsmiljøet brukes for sporadisk, noe som gir for lite kontinuitet. For barna blir det litt som å begynne på nytt hver gang. Et viktig spørsmål er hvor lenge oppstarten skal prege det pedagogiske arbeidet slik at man ikke helt kommer i gang. Framover bør det være et fokus på at det lar seg gjøre å integrere det å ta i bruk nye og annerledes rom og materiell i det å bli ytterligere kjent med hverandre og å utvikle barnehagens faglige og kulturelle innhold. Det fysiske miljøet i barnehagen kan gi barn gode muligheter i deres identitets- og subjektskaping dersom det brukes bevisst og systematisk.

Hva kan det sies om det fysiske rommets betydning?

Det kan uten overdrivelse sies at det fysiske rommet ikke er et overeksponert tema i den generelle barnehagepedagogiske fagdiskusjonen (Dudek, 2000, p. 63). I litteraturen som har en sentral rolle i utdanning og videreutdanning av førskolelærere, for eksempel (Brinkkjær, 1998; Dahlberg, Moss, & Pence, 2002) er fraværet av rommet som tema per se i øynefallende. Når det gjelder grunnskolens fysiske utforming så reises det blant arkitekter spørsmål om den manglende vektlegging av det fysiske rommet også er uttrykk for en mangel på omtanke for barn (Cold, 2000, 2003). Skepsisen prosjektet Sophies Hage ble møtt med kan således også tolkes som et uttrykk for at det fysiske rommet for tiden fortsatt er et underkommunisert tema når det gjelder barnehagen som institusjon.

Når det spesifikt gjelder barnehagens fysiske rom er det i vesentlig grad arkitektene med en spesiell interesse og kompetanse for institusjoner for små barn, som hittil har bidratt substansielt til å tematisere rommet (Buvik, 2004; Buvik & Cold, 1991; Ceppi & Zini, 1998; Dudek, 2000, , 2005; Nordin-Hultman, 2004; Zini & Zoboli, 2002). Selv om disse arkitekturfaglig og pedagogiske tilnærmingene (se for eksempel Dudek, 2000, kapittel 2) ikke har fått det helt store gjennomslag til nå, så er det likevel en del pedagoger og andre fagpersoner som arbeider med temaet (Barnehagefolk, 2003; Röthle, 2001).

Som regel er det heller andre aspekter ved rommet eller arealet enn dets størrelse som står sentralt i den barnehagefaglige diskusjonen. Så er for eksempel Nordin-Hultman (2004) opptatt av hvilke muligheter det fysiske miljøet i barnehagen gir barn i deres identitet- og subjektskaping. Hun fokuserer blant annet på barnehagerommets muligheter og begrensninger når det gjelder materiell og organisering av tid og rom. Miljøet skal være utfordrende og komplekst slik at man unngår det statiske. Altså rikt på inntrykk, overraskelser, oppdatert og i forandring og ikke minst tilgjengelig. Korridorene i Sophies Hage lever tilsynelatende opp til noen av disse kravene.

I den velkjente pedagogiske tilnærmingen i Reggio Emilias barnehager omtales rommet som den tredje pedagogen (se f.eks. Ceppi & Zini, 1998; se f.eks. Zini & Zoboli, 2002). Sentralt i denne pedagogikken er at det er barnas livsverden og deres behov for å være i virksomhet som danner referansen for utvikling av rommet. Med et slikt utgangspunkt blir rommene mykere, åpnere, mindre rigide, multidimensjonale og multifunksjonelle. Selv om mykheten ikke nødvendigvis er et fremtredende merknad ved Sophies Hage kan avdelingenes fargemessige utforming og den gjennomgående bruk av kalligrafi ha en viss funksjon i denne retning.

I prosjektet *Rommet som intensjonal tekst* (Hansson, Aasen, Sanna, & Jansen, 2005) forsøkte man å rette søkelys mot de muligheter for endring av rommet som innbefatter en fleksibel og dynamisk

bruk for å påvirke barnehagens innhold og arbeidsmåter. Dette prosjektet viste blant annet at både personalets bevissthet i forhold til rommet og deres holdning og kompetanse for å gjøre noe med rommet, er av stor betydning. Videre blir det dokumentert at barns aktive medvirkning både er en forutsenning for å tenke om og bruke rommet på nye måter og at barns medvirkning kan fremmes gjennom tematisering av rom. Også i et dansk bidrag til pedagogisk dokumentasjon i barnehager (Klausen & Grangaard, 2000) henvises det til hvordan rommet avspeiler den pedagogiske praksisen og at rommets potensial for å støtte læringsprosesser langt fra er utnyttet. Erfaringene fra slike prosjekter kan til en viss grad tas til inntekt for vår påstand at det finnes langt flere muligheter for å utnytte Sophies Hages potensialer enn det som faktisk har blitt gjennomført.

En yrkesgruppe med interesse for barns institusjoner som ofte fokuserer på rommet, er idrettspedagoger og fysioterapeuter. En representant for begge disse gruppene er danske Lise Ahlmann som gjennom hele sitt yrkesliv har vært opptatt av barns fysiske rom, særlig på småbarnsavdelinger (vuggestuer). Hun fokuserer i sitt arbeid på betydningen av det *felles* fysiske miljø som både må imøtekomme barnas og personalets forutsetninger og behov og at rommets utforming vesentlig påvirker barns motivasjon og bevegelse (Ahlmann, 1979, , 1990, , 1998). Fri gulvplass, tydelighet, fleksibilitet, utfordring og inspirasjon identifiseres som vesentlige kriterier for rommets kvalitet i forhold til de minste barna. En rekke av disse kriteriene virker oppnåelig gjennom en pedagogisk gjennomtenkt bruk av korridorene, de tilgjengelige spesialrommene og fellesarealene ute.

Den norske forskeren Gunvor Løkken (2000) analyserte hvordan små barns (toddlernes) kroppslighet brukes for å etablere mening og fellesskap. Ut fra hennes studier blir det særlig tydelig hvordan relasjonen mellom barna innbyrdes, samt mellom barn og personalet også er knyttet til de konkrete rommessige betingelsene. Store lekeelementer og tomme (store) rom viser seg å være vesentlige ingredienser for at barna kan bli aktører som selv er med på å kreere et meningsfylt fellesskap (Løkken, 2000). De store disponible rommene i Sophies Hage gir i hvert fall god anledning til prinsipielt å kunne leve opp til kravene som fremkommer både i Løkkens og Ahlmanns studier.

Et sentralt aspekt ved denne evalueringen av oppstarten av Sophies Hage var rommets fysiske størrelse. Det er derfor noe overraskende at man nesten ikke finner litteratur som i større grad tematiserer den absolutte størrelsen av ute- og innearealer. En årsak til dette kan være at det er byggforskrifter og politiske vedtak som regulerer størrelsen, ofte gjennom anbefalte minimumsnormer som gjerne raskt blir til standarden. Dermed er handlingsmulighetene i forhold til arealets størrelse begrenset, man har så å si det man får. I Sophies Hage er det imidlertid slik at man til en viss grad kan bestemme rommets størrelse gjennom bevisste begrensninger og utvidelser.

Større og disponible rom blir ofte nevnt som et viktig krav, både i pedagogisk og helsemessig kontekst. Men en økning av størrelsen kan verken i teori eller praksis drives for langt, før det oppstår nye problemer og utfordringer, for eksempel med tanke på sikkerhet, organisering av hverdagen og tilsyn. Hvor grensene går, er etter vår vurdering ikke avklart på nåværende tidspunkt. Eventuelt kan denne evalueringen bidra med noe kunnskap og noen nye spørsmål på området, men generelt er vi fortsatt langt fra endelige svar når det gjelder rommets størrelse og dens betydning for omsorg, oppdragelse og læring i barnehagen.

Litteratur

- Ahlmann, L. (1979). *Børn og møbler: om de nære fysiske rammer og småbørns bevægelsesvaner*. København: Gyldendalske boghandel.
- Ahlmann, L. (1990). *Vuggestueliv: om sammenhængen mellem ergonomiske og pædagogiske problemstillinger i vuggestuernes hverdag*. København: Børn & Unge.
- Ahlmann, L. (1998). *Rum for leg i vuggestuen: videoopptak*. København: Christian Ejlers' Forl.
- Arbeidsgruppe, & BFD. (2005). *Klar, ferdig, gå! Tyngre satsing på de små. Rapport fra arbeidsgruppe om kvalitet i barnehagesektoren*. Oslo: Barne- og familiedepartementet.
- Barnehagefolk. (2003). Tema: Rom for pedagogikk. *Barnehagefolk*, 3, 4-52.
- Brinkkjær, U. (1998). *Pædagogisk faglighed i daginstitutioner*. København: Danmarks Pædagogiske Institut.
- Buvik, K. (2004). *Utforming av barnehager: på leting etter barneperspektiv*. Trondheim: Storbysamarbeidet i barnehagesektoren : SINTEF : NTNU.
- Buvik, K., & Cold, B. (1991). *Sambruk: barnehager og nærmiljø*. Oslo: Barne- og familiedepartementet.
- Ceppi, G., & Zini, M. (1998). *Children, spaces, relations: metaproject for an environment for young children*. Reggio Emilia: Reggio Children Domus Academy Research Center.
- Cold, B. (2000, 5-9 June 2000). *Environmental aesthetics, well-being and health*. Paper presented at the 6'th World Congress on Environmental Health "Healthy Environments - the Local Challenge", Oslo.
- Cold, B. (2003). *Skoleanlegget som lesebok: en studie av skoleanlegget som estetisk ramme for læring og velvære*. Oslo, Trondheim: Norges forskningsråd, NTNU-Norges teknisk-naturvitenskapelige universitet.
- Dahlberg, G., Moss, P., & Pence, A. (2002). *Fra kvalitet til meningskaping : morgendagens barnehage*. Oslo: Kommuneforlaget.
- Dudek, M. (2000). *Kindergarten architecture: Space for the imagination* (2nd ed.). London: Spon Press.
- Dudek, M. (2005). *Children's spaces*. Amsterdam: Elsevier.
- Hansson, H., Aasen, G., Sanna, T. K., & Jansen, T. T. (2005). *Rommet som intensional tekst: et utviklingsprosjekt ved Høgskolen i Vestfold, førskolelærerutdanningen* (Vol. 5/2005). Tønsberg: Høgskolen i Vestfold.
- Hind, R. (2003). *Noen hovedfunn fra fra TNS Gallups nasjonale undersøkelser i 2003*. Oslo: Tns Gallup.
- Hind, R. (2005). *Barnehagen alene på toppen*. Oslo: Tns Gallup.
- Klausen, S., & Grangaard, H. (2000). *Vis hvad vi gør : en bog om dokumentation og rummets betydning i det pædagogiske arbejde*. København: Børn & Unge.
- Løkken, G. (2000). *Toddler peer culture: the social style of one and two year old body-subjects in everyday interaction*. Trondheim: Dissertation: Pedagogisk institutt, Fakultet for samfunnsvitenskap og teknologiledelse, Norges teknisk-naturvitenskapelige universitet.
- Nordin-Hultman, E. (2004). *Pædagogiske miljøer og barns subjektskaping*. Oslo: Pedagogisk forum.
- Röthle, M. A. (2001). Rom for lærende småbarn. *Barnehagefolk*, 3, 42-53.
- Zini, C., & Zoboli, C. (2002). *Atelier3 furnishings for young children*. Reggio Emilia, Italia: ISAFF.

Vedleggsoversikt

- Vedlegg 1: Informasjon om brevskrivning
- Vedlegg 2: Informasjon om loggskrivning
- Vedlegg 3: Dokumentasjonsskjema for en gruppesamtale om erfaringer ved oppstart for foresatte/foreldrene
- Vedlegg 4: Individuelt registreringskjema til foresatte/foreldre
- Vedlegg 5: Spørreskjema til ansatte
- Vedlegg 6: Guide for gruppesamtalen med de ansatte (Fokusgruppe)
- Vedlegg 7: Spørreskjema til foreldrene (Brukerundersøkelsen)
- Vedlegg 8: Respons fra samtaler med foreldre- og personalgruppen i to avdelinger registrert i november og desember 2005 og respons fra foreldre- og personalgruppen i fire avdelinger registrert i januar 2006

Vedlegg 1 – 8

Vedlegg 1 Informasjon om brevskrivning

Gruppelogg

En logg kan ha stor betydning når det gjelder å dokumentere viktige hendelser og opplevelser forbindelse med et bestemt tematisk område. Hensikten er at den som skriver logg noterer viktige hendelser, hvordan hendelsene trer fram og situasjonen de har oppstått i.

Temaet for denne loggen er personalets møte med foreldre og barn. De første loggføringene kan med fordel vektlegge hvordan personaler formidler Sophies Hages muligheter til foreldrene.

De hendelsene og opplevelsene som dokumenteres gjennom loggen kan være meget betydningsfull for barnehagens kontinuerlige arbeid med kvalitetsutvikling. Hvordan man i de første møtene med foreldrene formidler denne unike barnehagens muligheter er et svært viktig moment som er verdt å dokumentere.

De første refleksjonene over hvordan barnehagens muligheter formidles og hvordan dette blir mottatt av foreldrene kan danne et godt utgangspunkt for samarbeid, at skepsis endres til nysgjerrighet og gjensidig læring.

Loggen føres som en samlet refleksjon fra en personalgruppe på hver avdeling som vil delta i undersøkelsen.

Vi vil i utgangspunktet be dere om å bruke Tom Tillers mal for loggskrivning ”SGLL”, som sikkert flere kjenner: S står for Situasjon, G står for Gjort og L står for Lært og Lurt.

Dere bestemmer selv om dere følger denne malen, har dere andre maler eller oppsett dere foretrekker så bruk det. Men få fram både **beskrivelser** av hva som skjedde/hva man gjorde, **vurderinger** av det og tanker om hva man vil **gjøre annerledes/ mer av eller mindre av** ut i fra hva man har erfart. Det er et ønske at loggen skrives i løpet av en de aller første dagene etter oppstart.

Loggen bør ikke være lengre enn 2 sider og sendes elektronisk til Mari.Pettersvold@hive.no med kopi til Anne.L.Vintervold@hive.no og ase.gulbrandsen@hive.no

Alternativt kan materialet sendes pr. post. Da er postadressen Høgskolen i Vestfold, avdeling for lærerutdanning, postboks 2243, 3103 Tønsberg. Merk konvoluttet med Mari Pettersvold

Vedlegg 2 Informasjon om loggskrivning

Brev

Temaet for brevet er det inntrykket dere har fått av barna i løpet av de første dagene etter oppstart.

Her står dere meget fritt, prinsipielt kan dere skrive om alt man kan tenke seg å skrive om slik man gjør i et brev: Hva ga barna uttrykk for, hva skjedde som gjorde inntrykk? Hvilke uventede hendelser oppstod? Hva ble det knyttet glede og skuffelse til?

De spesielle rommessige forutsetninger ved Sophies Hage? Merkes det noe til barnehagens størrelse?

Skriv mellom 1 og 3 sider, og skriv brevet i løpet av den første uken. Send det elektronisk til Mari.Pettersvold@hive.no med kopi til Anne.L.Vintervold@hive.no og ase.gulbrandsen@hive.no

Alternativt kan materialet sendes pr.post. Da er postadressen Høgskolen i Vestfold, avdeling for lærerutdanning, postboks 2243, 3103 Tønsberg. Merk konvoluttet med Mari Pettersvold

Materialet dere sender oss vil bli behandlet etter forskningsetiske retningslinjer. Det betyr at anonymitet sikres og at vi sletter materialet etter bruk, samt at materialet kun benyttes til det formålet som er oppgitt.

Vedlegg 3 Dokumentasjonsskjema for en gruppesamtale om erfaringer ved oppstart for foreldre/foresatte

SOPHIES HAGE – 1. FORELDREMØTE

FORESATTES/FORELDRENES GRUPPESAMTALE OM ERFARINGER MED OPPSTARTEN

Barnehages navn: _____

Avdelingens navn: _____

Antall deltakere gruppesamtalen: _____

Kjære foreldre/foresatte til barna i Sophies Hage!

Barnehagesenteret ved Høgskolen i Vestfold skal bidra til kvalitetssikring i oppstarten av Sophies Hage ved å samle inn foreldrenes første erfaringer med oppstarten.

Målet med gruppesamtalen er derfor todelt:

- Foreldrene bes om at resultatene av deres drøftinger i grupper gjøres tilgjengelig for Barnehagesenteret som skal samle inn og analysere svarene og gi foreldrene, personalet og kommunen tilbakemelding om "hvordan det ligger an".
- Gjennom gruppedrøftingene skal foreldrene også kunne skape seg en felles plattform for den påfølgende diskusjonen med personalet.

Svarene til deres diskusjonsgruppe som skrives inn i det foreliggende skjema behandles fortrolig. Personalet får ikke lest dem. Dere bes derfor om å putte arket i konvolutten og lukke den. Den sendes så sammen med konvoluttene til de andre gruppene til Barnehagesenteret.

Resultatene fra alle 6 barnehager som deltar i denne delen av evalueringen vil bare bli presentert i en helhet der enkelte foreldre eller enkeltgrupper ikke kan identifiseres.

Organisering av gruppesamtalen

Vi foreslår at foreldrene organiserer seg i grupper med 4 – 5 deltakere.

En tidsramme på ca. 30 minutter kan være hensiktsmessig, men dette kan gjerne tilpasses etter behov.

Vi foreslår videre at hver gruppe bruker først noen minutter der hver enkelt foreldre/foresatte tenker litt gjennom hvordan de opplevde oppstarten i barnehagen, både ut fra sine egne opplevelse og ut fra hvordan de vurderer barnas opplevelser (se spørsmålene på de følgende 2 sidene). Foreldrene bes om å gjøre seg sine egne notater underveis.

En av foreldrene bes om å være referent og fylle ut det skjemaet som skal sendes til oss. Det som skal fylles ut er helst "all informasjon" som fremkommer, det trenger ikke være enighet i svarene, vi er interessert i mangfoldet! Bruk eventuelt ekstra ark eller baksiden.

Beste hilsener og takk for samarbeidet

Åse Gulbrandsen
Førskolelærer, høgskolelektor

Anne Lene Vintervold
Førskolelærer, høgskolelektor

1. Hvordan har det vært for barnet ditt å starte i denne barnehagen?

Hva tror dere barna er fornøyd med?	Hva tror dere barna ikke er fornøyd med?

Hvordan har oppstarten vært for dere som foreldre?

Hva er dere fornøyd med?	Hva er dere mindre fornøyd med?

3. Hvordan har dere opplevd muligheten til innflytelse på oppstarten i barnehagen?

Føler dere at dere i tilstrekkelig grad ble hørt? Fikk dere gjennomslag for eventuelle ønsker og forslag?

4. Hvilke ønsker har dere for deres barn i barnehagen?

Her dere noen spesielle ønsker på vegne av deres barn når det gjelder barnehagens virksomhet, organisering eller fysiske utforming?

Vedlegg 4 Individuelt registreringsskjema til foresatte/foreldre

**Barnehagesenteret
Høgskolen i Vestfold**

SOPHIES HAGE

SPØRSMÅL TIL FORELDRE/FORESATTE OM ERFARINGER MED OPPSTARTEN I BARNEHAGEN

Barnehages navn: _____

Avdelingens navn: _____

Kjære foreldre/foresatte for barna i Sophies Hage!

Barnehagesenteret ved Høgskolen i Vestfold skal bidra til kvalitetssikring i oppstarten av Sophies Hage ved å samle inn foreldrenes første erfaringer med oppstarten.

Svarene som skrives inn i foreliggende skjema behandles fortrolig. Personalet får ikke lest dem. Dere bes derfor om å putte arket i konvolutt og gi den til pedagogisk leder som sender den videre til Barnehagesenteret. **Skjemaene bør leveres innen mandag 16. januar.**

Resultatene fra alle 6 avdelinger som deltar i denne delen av evalueringen vil bare bli presentert i en helhet der enkeltforeldre ikke kan identifiseres.

Om noen uker vil dere også motta et nytt spørreskjema (brukerundersøkelse) som alle foreldre ved Sophies Hage skal besvare.

Beste hilsener og takk for samarbeidet

Åse Gulbrandsen
Førskolelærer, høgskolelektor

Anne-Lene Vintervold
Førskolelærer, høgskolelektor

1. Hvordan har det vært for barnet ditt å starte i denne barnehagen?

Hva tror dere barna er fornøyd med?	Hva tror dere barna ikke er fornøyd med?

Hvordan har oppstarten vært for dere som foreldre?

Hva er dere fornøyd med?	Hva er dere mindre fornøyd med?

3. Hvordan har dere opplevd muligheten til innflytelse på oppstarten i barnehagen?

Føler dere at dere i tilstrekkelig grad ble hørt? Fikk dere gjennomslag for eventuelle ønsker og forslag?

4. Hvilke ønsker har dere for deres barn i barnehagen?

Her dere noen spesielle ønsker på vegne av deres barn når det gjelder barnehagens virksomhet, organisering eller fysiske utforming?

Vedlegg 5 Spørreskjema til ansatte

SOPHIES HAGE

DEN ENKELTE ANSATTES ERFARINGER MED OPPSTARTEN (fylles ut i forbindelse med foreldremøte)

Barnehages navn: _____

Avdelingens navn: _____

Stilling: _____

Kjære ansatt i Sophies Hage!

Barnehagesenteret ved Høgskolen i Vestfold skal bidra til kvalitetssikring i oppstarten av Sophies Hage ved å samle inn ansattes første erfaringer med oppstarten. Vi vil derfor be deg om å svare på spørsmålene i skjemaet under.

Svarene i skjemaet behandles fortrolig. Ingen andre enn oss som evaluerer skal lese dem. Dere bes derfor om å putte arket i en konvolutt, lukke den og merke med Barnehagesenteret. Den sendes så sammen med konvoluttene til de andre ansatte til Barnehagesenteret.

Resultatene fra alle 6 barnehager som deltar i denne delen av evalueringen vil bare bli presentert i en helhet der enkeltpersoner ikke kan identifiseres.

Bruk eventuelt ekstra ark eller baksiden.

Beste hilsener og takk for samarbeidet!

Åse Gulbrandsen
Førskolelærer, høgskolelektor

Anne Lene Vintervold
Førskolelærer, høgskolelektor

- **Hvordan tror du oppstarten i barnehagen har vært for barna?**

Hva tror du barna er fornøyd med?	Hva tror du barna ikke er fornøyd med?

- **Hvordan tror du oppstarten har vært for foreldrene?**

Hva er de fornøyd med?	Hva er de mindre fornøyd med?

- **Hvordan har oppstarten vært for deg som ansatt?**

--

TAKK FOR HJELPEN!

Vedlegg 6 Guide for gruppesamtalen med de ansatte (Fokusgruppe)

Evaluering av Sophies Hage

Observasjon og fokusgruppeintervju

Kjære ansatte på avdelingene

Nå er det snart tid for vårt besøk hos dere i Sophies Hage.

Som avtalt kommer vi tirsdag 28.02, onsdag 1. og torsdag 2. mars.

Anne Lene skal være på avdelingene

Åse skal være på

Tirsdag:	kl. 10.00 – 17.00
Onsdag:	kl. 09.00 – 16.00
Torsdag:	kl. 08.00 – 15.00

Observasjon

Vi skal være tilstede på avdelingen store deler av dagen og vil observere hverdagen i barnehagen. Vi vil nok være både deltakende og mindre deltakende observatører. Vi stiller oss mest mulig åpne for hva vi skal se etter, men vil være opptatt av rommets betydning og muligheter i det pedagogiske arbeidet.

Fokusgruppeintervju

(ca. 1 – 1 ¼ t.)

Her samles de ansatte på avdelingen og har en samtale/diskusjon på bakgrunn av noen spørsmål. Vår rolle her vil være å stille spørsmål samt lede diskusjonen. Med deres tillatelse blir samtalen tatt opp på bånd.

Spørsmål vi ønsker å fokusere på og som vi tar utgangspunkt i

Med utgangspunkt i de erfaringene dere har til nå:

- Hva er annerledes med denne barnehagen?
- Hvilke positive og negative konsekvenser har denne eventuelle annerledesheten?
- Hva innbyr rommene til?
- Hvordan bruker barna rommene?
- Hvilke muligheter ser dere i det fysiske miljøet inne?
- Hvilke muligheter ser dere i det fysiske miljøet ute?
- I hvilken grad mener dere at mulighetene i det fysiske miljøet utnyttes?
- Ser dere noen fordeler ved å være så mange barnehagefolk på samme sted?
- Hvordan kan dette eventuelt utnyttes bedre?

Vi er spente og gleder oss til å oppleve Sophies Hage!

Vennlig hilsen

Anne-Lene og Åse

Vedlegg 7 Spørreskjema til foreldrene

--	--	--	--

Skjemakode

Tønsberg, 13.03.2006

*Til foreldrene i
Sophies Hage*

Spørreskjema til foreldre/foresatte i Sophies Hage

I forbindelse med evaluering av oppstarten

Barnehagesenteret ved Høgskolen i Vestfold skal gjennom en evaluering av Sophies Hage bidra til kvalitetssikring i oppstarten av barnehagen. Blant annet skal vi sørge for en systematisk oversikt over foreldrenes erfaringer med barnehagen etter at den første innkjøringsperioden er over.

Vi vil derfor be deg som foreldre/foresatt om å besvare det følgende spørreskjemaet. Skjemaet bygger på det som TNS Gallup¹ anvender i sine nasjonale brukerundersøkelser, men har noen tilleggsspørsmål og en litt endret gruppering av spørsmålene. Gjennom å bruke spørsmål fra Gallup undersøkelsen vil vi kunne sammenligne resultatene fra foreldrene i Sophies Hage med resultater fra andre tidligere brukerundersøkelser i Oslo.

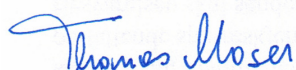
Besvarelsen bes du å levere tilbake til avdelingen i lukket svarkonvolutt. **Spørreskjemaene behandles anonymt og ingen vil kunne se hvem besvarelsen kommer fra. Den enkelte avdeling, barnehage eller bydel vil ikke komme fram i rapportering til kommunen.**

Foreldrene vil bli orientert om de generelle resultatene av evalueringen.

Vi håper at du ser verdien av å bidra til en evaluering av Sophies Hage gjennom å fylle ut skjemaet og levere det tilbake til avdelingene innen 27.3.2006.

Spørsmål kan rettes til Thomas Moser (tm@hive.no) eller tlf. 33 03 14 00.

På vegne av prosjektgruppen



Thomas Moser, professor
Høgskolen i Vestfold

¹ Prosjektgruppen takker TNS Gallup for at vi fikk lov til å bruke skjemaet til denne foreldreundersøkelsen.

FORELDRENE VURDERING AV BARNEHAGEN SOPHIES HAGE

Barnets trivsel og personalets arbeid i forhold til barnet

HVOR FORNØYD/MISFORNØYD ER DU MED:	Svært	2	3	4	5	Svært	Vet
	misfornøyd				fornøyd		ikke
Barnets trivsel.....	<input type="checkbox"/> 1	<input type="checkbox"/> 2	<input type="checkbox"/> 3	<input type="checkbox"/> 4	<input type="checkbox"/> 5	<input type="checkbox"/> 6	<input type="checkbox"/> 7
Personalets omsorg for barnet	<input type="checkbox"/> 1	<input type="checkbox"/> 2	<input type="checkbox"/> 3	<input type="checkbox"/> 4	<input type="checkbox"/> 5	<input type="checkbox"/> 6	<input type="checkbox"/> 7
Personalets arbeidsinnsats	<input type="checkbox"/> 1	<input type="checkbox"/> 2	<input type="checkbox"/> 3	<input type="checkbox"/> 4	<input type="checkbox"/> 5	<input type="checkbox"/> 6	<input type="checkbox"/> 7
Personalets faglige dyktighet.....	<input type="checkbox"/> 1	<input type="checkbox"/> 2	<input type="checkbox"/> 3	<input type="checkbox"/> 4	<input type="checkbox"/> 5	<input type="checkbox"/> 6	<input type="checkbox"/> 7

Barnehagens innhold og arbeidsmåte

HVOR FORNØYD/MISFORNØYD ER DU MED:	Svært	2	3	4	5	Svært	Vet
ikke	misfornøyd				fornøyd		
Det pedagogiske opplegget.....	<input type="checkbox"/> 1	<input type="checkbox"/> 2	<input type="checkbox"/> 3	<input type="checkbox"/> 4	<input type="checkbox"/> 5	<input type="checkbox"/> 6	<input type="checkbox"/> 7
Det sosiale miljøet.....	<input type="checkbox"/> 1	<input type="checkbox"/> 2	<input type="checkbox"/> 3	<input type="checkbox"/> 4	<input type="checkbox"/> 5	<input type="checkbox"/> 6	<input type="checkbox"/> 7
Aktivitetsinnholdet	<input type="checkbox"/> 1	<input type="checkbox"/> 2	<input type="checkbox"/> 3	<input type="checkbox"/> 4	<input type="checkbox"/> 5	<input type="checkbox"/> 6	<input type="checkbox"/> 7

Samarbeid mellom foreldre og personalet

HVOR FORNØYD/MISFORNØYD ER DU MED:	Svært	2	3	4	5	Svært	Vet
ikke	misfornøyd				fornøyd		
Personalets evne til å lytte til dine synspunkter.....	<input type="checkbox"/> 1	<input type="checkbox"/> 2	<input type="checkbox"/> 3	<input type="checkbox"/> 4	<input type="checkbox"/> 5	<input type="checkbox"/> 6	<input type="checkbox"/> 7
Måten du blir møtt av de ansatte på ved henting/bringing av barnet	<input type="checkbox"/> 1	<input type="checkbox"/> 2	<input type="checkbox"/> 3	<input type="checkbox"/> 4	<input type="checkbox"/> 5	<input type="checkbox"/> 6	<input type="checkbox"/> 7
Informasjon til deg som foresatt.....	<input type="checkbox"/> 1	<input type="checkbox"/> 2	<input type="checkbox"/> 3	<input type="checkbox"/> 4	<input type="checkbox"/> 5	<input type="checkbox"/> 6	<input type="checkbox"/> 7
Mulighetene for medinnflytelse over tilbudet i barnehagen	<input type="checkbox"/> 1	<input type="checkbox"/> 2	<input type="checkbox"/> 3	<input type="checkbox"/> 4	<input type="checkbox"/> 5	<input type="checkbox"/> 6	<input type="checkbox"/> 7
Personalets samarbeid med deg som foresatt, helhetlig sett.....	<input type="checkbox"/> 1	<input type="checkbox"/> 2	<input type="checkbox"/> 3	<input type="checkbox"/> 4	<input type="checkbox"/> 5	<input type="checkbox"/> 6	<input type="checkbox"/> 7

Bygningsmessige forhold ved barnehagen

HVOR FORNØYD/MISFORNØYD ER DU MED: ikke	Svært misfornøyd	2	3	4	5	Svært fornøyd	Vet
Parkeringsforholdene ved henting/bringning	<input type="checkbox"/>	<input type="checkbox"/>	<input type="checkbox"/>	<input type="checkbox"/>	<input type="checkbox"/>	<input type="checkbox"/>	<input type="checkbox"/>
Standard på bygningen.....	<input type="checkbox"/>	<input type="checkbox"/>	<input type="checkbox"/>	<input type="checkbox"/>	<input type="checkbox"/>	<input type="checkbox"/>	<input type="checkbox"/>
Størrelsen på bygningen	<input type="checkbox"/>	<input type="checkbox"/>	<input type="checkbox"/>	<input type="checkbox"/>	<input type="checkbox"/>	<input type="checkbox"/>	<input type="checkbox"/>
Inneklima (luft/ventilasjon).....	<input type="checkbox"/>	<input type="checkbox"/>	<input type="checkbox"/>	<input type="checkbox"/>	<input type="checkbox"/>	<input type="checkbox"/>	<input type="checkbox"/>
Lekeforholdene ute (trygghet o.l.).....	<input type="checkbox"/>	<input type="checkbox"/>	<input type="checkbox"/>	<input type="checkbox"/>	<input type="checkbox"/>	<input type="checkbox"/>	<input type="checkbox"/>
Standard på uteområdet	<input type="checkbox"/>	<input type="checkbox"/>	<input type="checkbox"/>	<input type="checkbox"/>	<input type="checkbox"/>	<input type="checkbox"/>	<input type="checkbox"/>
Størrelsen på uteområdet	<input type="checkbox"/>	<input type="checkbox"/>	<input type="checkbox"/>	<input type="checkbox"/>	<input type="checkbox"/>	<input type="checkbox"/>	<input type="checkbox"/>

Organisatoriske forhold

HVOR FORNØYD/MISFORNØYD ER DU MED: ikke	Svært misfornøyd	2	3	4	5	Svært fornøyd	Vet
Mulighet for fleksible oppholdstider	<input type="checkbox"/>	<input type="checkbox"/>	<input type="checkbox"/>	<input type="checkbox"/>	<input type="checkbox"/>	<input type="checkbox"/>	<input type="checkbox"/>
Åpningstidspunktet	<input type="checkbox"/>	<input type="checkbox"/>	<input type="checkbox"/>	<input type="checkbox"/>	<input type="checkbox"/>	<input type="checkbox"/>	<input type="checkbox"/>
Stengetidspunktet	<input type="checkbox"/>	<input type="checkbox"/>	<input type="checkbox"/>	<input type="checkbox"/>	<input type="checkbox"/>	<input type="checkbox"/>	<input type="checkbox"/>
Geografisk avstand til barnehagen.....	<input type="checkbox"/>	<input type="checkbox"/>	<input type="checkbox"/>	<input type="checkbox"/>	<input type="checkbox"/>	<input type="checkbox"/>	<input type="checkbox"/>

Totalvurdering

HVOR FORNØYD/MISFORNØYD ER DU MED: ikke	Svært misfornøyd	2	3	4	5	Svært fornøyd	Vet
Barnehagens tilbud <i>totalt sett</i> i forhold til <i>ditt</i> behov (som foresatt)....	<input type="checkbox"/>	<input type="checkbox"/>	<input type="checkbox"/>	<input type="checkbox"/>	<input type="checkbox"/>	<input type="checkbox"/>	<input type="checkbox"/>
Barnehagens tilbud <i>totalt sett</i> i forhold til <i>ditt barns</i> behov	<input type="checkbox"/>	<input type="checkbox"/>	<input type="checkbox"/>	<input type="checkbox"/>	<input type="checkbox"/>	<input type="checkbox"/>	<input type="checkbox"/>
Pris i forhold til hva du får igjen	<input type="checkbox"/>	<input type="checkbox"/>	<input type="checkbox"/>	<input type="checkbox"/>	<input type="checkbox"/>	<input type="checkbox"/>	<input type="checkbox"/>

Ta stilling til følgende syv påstander om barnehagetilbudet:

	Helt uenig	2	3	4	5	Helt enig	Vet ikke
Barnehagen stiller <i>for små krav</i> til meg som foresatt til medvirkning i barnehagens virksomhet.....	<input type="checkbox"/> 1	<input type="checkbox"/> 2	<input type="checkbox"/> 3	<input type="checkbox"/> 4	<input type="checkbox"/> 5	<input type="checkbox"/> 6	<input type="checkbox"/> 7
Barna bør ha <i>mer innflytelse</i> i barnehagens hverdag	<input type="checkbox"/> 1	<input type="checkbox"/> 2	<input type="checkbox"/> 3	<input type="checkbox"/> 4	<input type="checkbox"/> 5	<input type="checkbox"/> 6	<input type="checkbox"/> 7
Avdelingen til mitt barn benytter seg hyppig av fellesrommene <i>inne</i> (rom som ligger utenfor egen avdelingen)	<input type="checkbox"/> 1	<input type="checkbox"/> 2	<input type="checkbox"/> 3	<input type="checkbox"/> 4	<input type="checkbox"/> 5	<input type="checkbox"/> 6	<input type="checkbox"/> 7
Avdelingen til mitt barn benytter seg hyppig av felles <i>uteområder</i> (områder som ligger utenfor avdelingens eget uteområde)	<input type="checkbox"/> 1	<input type="checkbox"/> 2	<input type="checkbox"/> 3	<input type="checkbox"/> 4	<input type="checkbox"/> 5	<input type="checkbox"/> 6	<input type="checkbox"/> 7
Jeg var mye mer betenkt over barnehagens størrelse i starten enn det jeg er nå	<input type="checkbox"/> 1	<input type="checkbox"/> 2	<input type="checkbox"/> 3	<input type="checkbox"/> 4	<input type="checkbox"/> 5	<input type="checkbox"/> 6	<input type="checkbox"/> 7
Jeg tror at mitt barn har stor glede av de store <i>innerom</i>	<input type="checkbox"/> 1	<input type="checkbox"/> 2	<input type="checkbox"/> 3	<input type="checkbox"/> 4	<input type="checkbox"/> 5	<input type="checkbox"/> 6	<input type="checkbox"/> 7
Jeg tror at mitt barn har mye glede av å benytte de store <i>felles uteområdene</i>	<input type="checkbox"/> 1	<input type="checkbox"/> 2	<input type="checkbox"/> 3	<input type="checkbox"/> 4	<input type="checkbox"/> 5	<input type="checkbox"/> 6	<input type="checkbox"/> 7

Helt til slutt litt om dine familieforhold:

Du som har fylt ut skjemaet er 1 Kvinne 2 Mann (*sett kryss*)

Er det første gang at du har barn i barnehagen? 1 Nei 2 Ja (*sett kryss*)

Hvor mange barn har du? _____ barn (*skriv inn antall*)

Hvor mange av dine barn *går* i barnehagen? _____ barn (*skriv inn antall*)

Hvor mange av dine barn har tidligere *gått* i barnehagen? _____ barn (*skriv inn antall*)

Hvor gammel er ditt/dine barn som går i Sophies Hage? _____ år (*skriv inn antall*)

TUSEN TAKK FOR SAMARBEIDET!

Vedlegg 8: Respons fra samtaler fra foreldre- og personalgruppen i to avdelinger registrert i november og desember 2005 og respons fra foreldre- og personalgruppen i fire avdelinger registrert i januar 2006

2. Respons fra samtaler fra foreldre- og personalgruppen i to avdelinger registrert i november og desember 2005

2.1 Fra foreldre

Her er det to avdelinger som har deltatt og det er kommet inn fire gruppesvar. 18 foreldre har deltatt i gruppesamtalene og har svart følgende på spørsmålene:

2.1.1. Hvordan har det vært for barnet ditt å starte i denne barnehagen?

Hva tror dere barnet er fornøyd med?

Foreldrenes svar (13 bemerkninger) indikerer at barna er svært fornøyde med oppstarten i barnehagen.

Det foreldre tror barna er fornøyd med er:

- personalet generelt og at det både er kvinner og menn (3)
- utearealet og det å være ute (3)
- tumleplassen inne og at det er mulig å sykle og løpe i gangene (2)
- det sosiale samværet med andre barn (2)
- rutinene og ulike aktiviteter som tegning, maling, musikk (1)
- mange leker (1)
- nytt utstyr og nye leker (1)

Hva tror dere barnet ikke er fornøyd med?

Her har foreldrene gitt langt færre svar (3 bemerkninger). Det foreldre tror barna er misfornøyd med er:

- at de blir vekket av de andre når de sover (1)
- å ikke være ute en dag (1)
- å bli henta (1)

2.1.2. Hvordan har oppstarten vært for dere som foreldre?

Hva er dere fornøyd med?

Foreldrenes svar (14 bemerkninger) indikerer stor fornøydhet. De sier de er fornøyd med:

- god kommunikasjon med personalet som er flinke og imøtekommende (4)
- god informasjon (2)
- individuell oppfølging (1)
- kjønnsfordeling i personalet (1)
- få barn i oppstarten (1)
- sikkerheten (1)
- lokalene (1)
- mindre forhold enn de hadde trodd (1)
- god organisering (1)
- fleksibilitet (1)

Hva er dere mindre fornøyd med?

Her er det kun 4 bemerkninger og der nevnes:

- opptaksprosessen (1)
- kort svarfrist (1)
- for mye besøk fra andre avdelinger (1)
- parkering (1)

2.1.3 Hvordan har dere opplevd muligheten til innflytelse på oppstarten i barnehagen?

Her sier samtlige (4 grupper) at dette har vært bra etter at oppstarten var ferdig. En gruppe nevner at de opplevde at tre oppstartsdager var litt firkanta.

2.1.4 Hvilke ønsker har dere for deres barn i barnehagen?

Foreldrene gir uttrykk for at de på vegne av barna sine ønsker:

- være ute (3)
- pedagogisk tilbud (1)
- sosial fungering (1)
- ikke større grupper enn nå (1)
- besøke politi, muséer, teater, etc (1)
- lære matematikk og naturfag (1)

2.2. Fra personalet

Her er det to avdelinger som har deltatt. Vi har fått inn tre skjema.

2.2.1. Hvordan tror du oppstarten i barnehagen har vært for barna ?

Hva tror du barna er fornøyd med ?

De ansattes svar viser at de tror barna er svært fornøyd med oppstarten (11 bemerkninger). De tror barna er fornøyd med:

- nye leker (3)
- store lekearealer (2)
- spennende uteområde og lekeapparater (2)
- hverandre (2)
- personalet (1)
- utfordringer og stimuli (1)

Hva tror du barna ikke er fornøyd med ?

Her det kun 4 ”nevnelser”. De ansatte tror barna ikke er fornøyd med:

- de minste synes kanskje det er for stort (1)
- når det er avdelingsmøter, er det andre voksne som passer barna (1)
- å ikke få oppmerksomhet hele tiden (1)
- de må dele mer enn de er vant til (*”de er små, da”*) (1)

2.2.2. Hvordan tror du oppstarten har vært for foreldrene ?

Hva er de fornøyd med ?

De ansatte svar viser også at de tror foreldrene er fornøyd med oppstarten (9 bemerkninger). De tror foreldrene er fornøyd med:

- at barna ble fort trygge (3)
- informasjon (2)
- uteområdene (1)
- stort inne (1)
- nytt (1)

Hva er de mindre fornøyd med ?

Her er det 5 bemerkninger. De ansatte tror foreldrene er mindre fornøyd med:

- at de er for lite ute og for lite faste rutiner (2)
- at det mangla utstyr i starten (1)
- vanskelig å finne fram i starten (1)
- parkering (1)

2.2.3. Hvordan har oppstarten vært for deg som ansatt ?

Samtlige sier at den har vært bra. Av forhold som nevnes er at den har vært spennende og utfordrende og at de har fått god informasjon fra styrer. Det har vært litt slitsomt med tilvenning, men det har gått bra. Det er trivelig å bli kjent med barn og kolleger.

3. Respons fra foreldre- og personalgruppen i fire avdelinger registrert i januar 2006

3.1 Fra foreldre

Her er det 21 individuelle svar. Foreldrene har svart på følgende spørsmål:

3.1.1 Hvordan har det vært for barnet ditt å starte i denne barnehagen?

Hva tror dere barnet er fornøyd med?

Foreldrenes svar (44 bemerkninger) indikerer at barna er svært fornøyd med oppstarten i barnehagen:

- personalet (14)
- andre barn (10)
- tilvenning og oppstart (5)
- ok utemiljø (4)
- hyggelige måltider (4)
- tilrettelagte aktiviteter (4)
- god plass (3)
- små avdelinger (2)
- utfoldelsesmuligheter/romslige lokaler ute og inne (1)
- lav stressfaktor (1)

- nye lokaler (1)
- nye leker (1)
- glade farger (1)
- fin fordeling mellom å være ute og inne (1)
- rusle rundt og pusle med det de har lyst til (1)
- musikk og sang (1)

Hva tror dere barnet ikke er fornøyd med?

Her har foreldrene gitt langt færre svar (18 bemerkninger). Det foreldre tror barna er misfornøyd med er:

- utforming og manglende bruk av utearealet (6)
- at foreldre går (3)
- at det er for mange vikarer (2)
- at det er lite trygt om morgenen fordi de må starte på en annen avdeling (2)
- at det er litt mange gutter (1)
- at eldre barn er i mindretall (1)
- dårlig tilpasset utstyr for de minste (1)
- store trapper (1)
- å ikke få sove ute (1)

3.1.2 Hvordan har oppstarten vært for dere som foreldre?

Hva er dere fornøyd med?

Foreldrenes svar (56 bemerkninger) indikerer stor fornøydhet:

- god kommunikasjon med personalet som er flinke og imøtekommende (18)
- sammensetning av personalet (1)
- rolig oppstart (7)
- god informasjon (6)
- nye, store lokaler (3)
- varm mat og frokost (3)
- barna får leke på egne premisser (3)
- alle de ulike tilbudene; felleskjøkken , gymsal, vannrom (2)
- det meste (2)
- alt (1)
- små avdelinger (1)
- godt innarbeida dagsrytme (1)
- mange muligheter for lek og læring (1)
- god hvilestund (1)
- parkering (1)
- åpningstiden (1)
- barnet stortrives (1)
- barnehagens plassering (1)
- garderoben (1)
- trygge rammer (1)

Hva er dere mindre fornøyd med?

Foreldrene fører opp 45 bemerkninger der de påpeker forhold de er mindre fornøyd med:

- for mye inne (5)
- manglende informasjon (5)
- for mange vikarer (4)
- utelekeplassen (4)
- vanskelig atkomst (3)
- ikke misfornøyd med noen ting (2)
- sikkerhet (f.eks. dørene) (2)
- innetemperatur (en for varmt og en for kaldt) (2)
- soving (2)
- kjønns- og aldersfordelingen mellom barna (2)
- mangler årsplan (1)
- mangler utstyr for de små (1)
- at de store arealene noen ganger fører til at barn blir uten voksne i ett rom (1)
- lite aktivitet uten pedleder tilstede (1)
- upraktiske lokaler (1)
- litt rotete info i starten (1)
- usikkerhet i fht rutiner (1)
- bæsje i bleia to ganger ved henting (1)
- for mye kakefeiring (1)
- litt lite mat på ettermiddagen (1)
- felles planleggingsdag for hele bydelen fordi vi også har barn i annen barnehage (1)
- ”en marxistisk oppdragelsesinstitusjon med fabrikkfølelse” (1)
- uavklart om ansettelse (1)
- åpningstiden (1)

3.1.3 Hvordan har dere opplevd muligheten til innflytelse på oppstarten i barnehagen?

Her foreligger det 20 svar. 13 av disse sier at de er fornøyd med mulighetene for innflytelse. 7 er ikke så fornøyd. Årsakene til dette er bl.a. at muligheter til innflytelse ikke er organisert (3), foreldres innvendinger blir ikke hørt (2), det er for mye opp til oss som foreldre, det er litt uoversiktlig og det ønskes åpnere dialog (2).

3.1.4 Hvilke ønsker har dere for deres barn i barnehagen?

Foreldrene gir uttrykk for følgende ønsker på vegne av sine barn:

- være mer ute, bruke felles uteplassen og mer på tur (12)
- godt pedagogisk tilbud (9)
- utfolde seg i trygge omgivelser (4)
- varm mat hver dag (3)
- lære sosial kompetanse og få være med i lek (3)
- faste vikarer (2)
- sikring av dører (2)
- årsplan (1)
- mer deling av barna, lukke dører (1)

- samvær med eldre barn (1)
- ikke ute de kaldeste og mest forurensa dagene fordi mitt barn har astma (1)
- mer avstengt garderobe (1)
- ”savner de energiske unge guttene som var vikarer” (1)
- bedre vognhus (1)

3.2 Hvordan har oppstarten vært for personalet?

Det er mottatt ni skjemaer fra personalet.

3.2.1 Hvordan tror du oppstarten i barnehagen har vært for barna?

Hva tror du barna er fornøyd med?

Fra de ansatte foreligger det 19 kommentarer til dette spørsmål:

- rolig og trygg tilvenning (7)
- store lekearealer med muligheter for sykling og løping, etc inne (6)
- de ansatte (2)
- fri flyt mellom avdelinger skaper vennskap mellom barn (1)
- ”ta heis ned, jippiiiii” (1)
- nye leker (1)
- samvær med andre barn (1)

Hva tror du barna ikke er fornøyd med?

Her foreligger det 10 bemerkninger. De ansatte tror barna ikke er fornøyd med:

- for mange vikarer (2)
- ta heis ned – venting (2)
- for lite samkjørt personale (1)
- for lite ro til lek pga lite skjermede områder (1)
- at foreldre gikk (1)
- ikke få viljen sin (1)
- for noen var det litt utrygt med samlinger i store rom (1)
- noen ganger at de måtte dra hjem (1)

3.2.2 Hvordan tror du oppstarten har vært for foreldrene?

Hva er de fornøyd med?

De 20 bemerkninger går ut på at foreldrene er fornøyd med:

- personalet (positive, imøtekommende, med mange interesser) (8)
- mottagelsen og den rolige oppstarten (3)
- aldersinddelte pedagogiske opplegg (2)
- lokalene (1)
- tett samarbeid med naboavdeling (1)

- mye latter og glede (1)
- at det er menn her (1)
- arbeidsmiljøet (1)
- parkering har gått over all forventning (1)
- det nye prosjektet i det hele tatt (1)

Hva er de mindre fornøyd med?

Her er det 7 bemerkninger. De ansatte tror foreldrene er mindre fornøyd med:

- uteplassen (2)
- lite personale i tilvenningsperioden (1)
- noen praktiske problemer (2)
- i begynnelsen virka det som de syns alt var stort (1)
- informasjon (1)

3.2.3 Hvordan har oppstarten vært for deg som ansatt ?

Her har vi fått 9 svar.

- oppstarten har vært bra (en sier ”meget begeistret for dynamikken, storheten og det innovative aspektet ved en slik barnehage. Håper den består! Uteområdet er fantastisk!” (3)
- sosialt samspill med andre barnehager eksisterer ikke/felles personalrom brukes ikke (2)
- anstrengende (utslitt til jul) (2)
- ikke oversikt over budsjett (2)
- for kort oppstartstid (1)
- mye som skulle på plass (1)
- lite vikarbudsjett (1)
- felleskjøkken fungerer dårlig(ingen tar ansvar for rydding) (1)
- manglende utstyr (1)
- detaljstyrt og overvåket av styrer (1)
- for lite mulighet til å påvirke (1)
- datarom for langt borte (1)

Oppsummering av erfaringene og resultatene så langt

Ut fra de informasjonene som kommer fram i personalets brev og logger kan det sammenfattes følgende (pkt.1):

- Sophies Hage har i stor grad hatt en rolig oppstart med god tid til tilvenning av barna. Det var få barn og god personaltetthet.
- Informasjonen som har blitt brukt i forkant, både den åpne dagen og velkomstbrevet, hjalp til at foreldrene kunne overvinne sin skepsis.
- Personalet har vært forberedt på foreldrenes skepsis og var derfor svært bevisste på å forsikre om sikkerhet og vektlegging av barns trygghet
- Personalet er fornøyd med at barnehagen er stor, både med tanke på lys og luft, rikelig tumleplass for barna og muligheter til å treffe andre barn og voksne.

Helt generelt kan det sies at foreldrene synes å dele flere av personalets vurderinger av oppstarten (pkt. 2. og 3.):

- Det ble det rolig og god oppstart pga. få barn, og at det ikke var mer ”gråt” blant barna enn hva man er vant til fra oppstart av de yngste barna (ett- og to-åringer i barnehagen)
- Det er fint med så mye nytt utstyr (leker, møbler etc)
- Det er fint med god plass, mye lys og luft
- Videre avslører foreldreresponsene entydig stor grad av fornøydhet med personalet, på den måten at de vurderer at personalet har bidratt godt i oppstarten.
- En del foreldrene mener at barna ikke er nok ute og at det felles utemiljøet utnyttes i for liten grad.

At barnehagen er stor, får lite negativ oppmerksomhet i dette materialet ut i fra forventningene på forhånd. Tvert i mot kan en konstatere klare tendenser at størrelsen på det fysiske barnehagerommet får en del positiv oppmerksomhet.

